

The logo for 'betri' is a solid green square with the word 'betri' written in white, lowercase, sans-serif font.

Betri P/F

Hálvársfrásøgn 2019

Interim Report 1H 2019



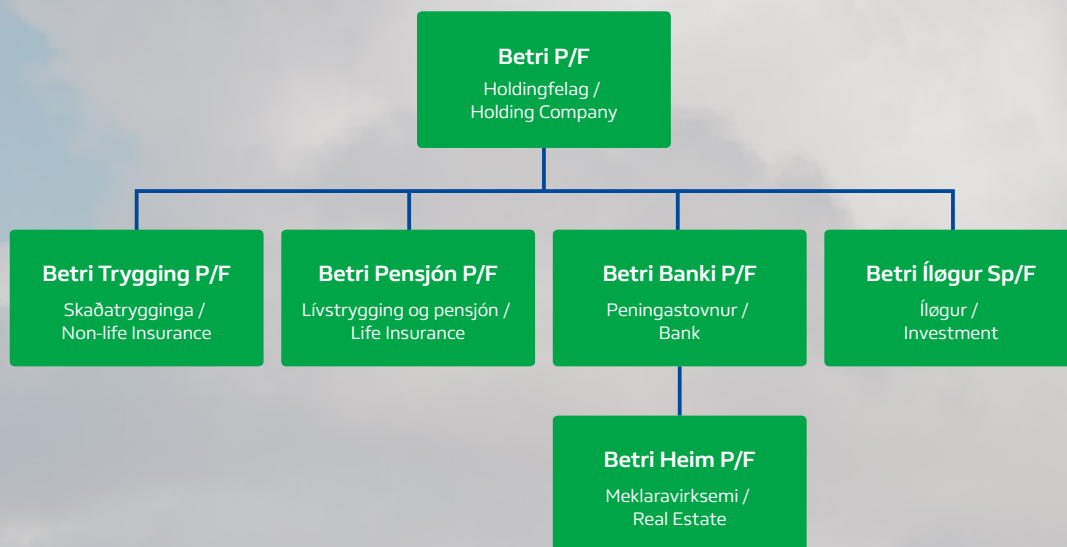


Innihaldsyvirlit

Table of contents

Samtaksyvirlit Group Chart	4
5 ára yvirlit Five Year Summary	5
Leiðslufrágreiðing Management Report	10
Rakstrarrokskapur Income Statement	13
Fíggjarstöða Balance Sheet	14
Eginognsuppgerð Statement of Changes in Equity	16
Solvensuppgerð Statement of Solvency	18
Notur Notes	19
Leiðsluátekning Statement by the Management	26
Partafelagsupplýsingar Company Information	27

Samtaksyvirlit / Group Chart



5 ára yvirlit (Samtak) / Five Year Summary (Group)

DKK 1.000	1H 2019	1H 2018	1H 2017	1H 2016	1H 2015
Rentu- og ómaksgjöld netto / Net interest and fee income	152.884	150.285	181.748	186.989	193.946
Virðisjavnan / Market value adjustments	69.333	33.351	-7.208	13.928	42.577
Útreiðslur til starvsfólk og umsiting / Staff costs and administrative expenses	-144.230	-156.894	-145.877	-131.059	-128.779
Niðurskrivingar av útlánum og aðrari ogn / Impairment of loans advances, receivables etc.	7.083	44.169	36.033	-13.267	28.308
Úrslit av kapitalþörtum í assosieraðum og tilknýttum fyrirtökum / Income from associated and subsidiary undertakings	0	0	6.325	-2.949	256
Úrslit / Net profit	149.958	107.757	77.565	80.373	109.397
Eginpeningur í alt / Total equity	3.198.083	3.058.050	2.890.990	2.696.635	2.872.263
Ogn í alt / Total assets	12.922.145	13.003.461	12.472.614	11.260.887	10.531.542

Lyklatöl / Key Ratios

Solvensprosent / Solvency ratio	39,1	41,1	40,5	38,8	36,6
Kjarnukapitalprosent / Core capital ratio	39,1	41,1	40,5	38,8	37,2
Rentan av eginogn áðrenn skatt / Return on equity before tax	11,3	8,4	6,5	7,4	10,7
Rentan av eginogn eftir skatt / Return on equity after tax	9,6	7,2	5,4	6,1	9,0
Inntøka pr. útreiðslukrónu / Income/Cost ratio	2,3	2,1	1,8	1,7	2,4

Marknaðarváði / Market Risk Ratios

Rentuváði / Interest rate risk	2,9	0,9	2,7	3,1	1,4
Gjaldoyraváði / Foreign exchange rate risk	8,0	7,5	11,7	12,8	12,4

Gjaldfæri / Liquidity Ratios

Útlán og niðurskrivingar í mun til innlán / Loans, advances and impairments in proportion to deposits	84,3	76,8	75,8	77,3	85,3
---	------	------	------	------	------

Lánsváði / Kredit Risk Ratios

Stór viðskifti í mun til grundkapital / Large exposure as % of capital base ¹⁾	73,2	76,8	0,0	0,0	0,0
Tap og niðurskrivingar í tíðarskeiðinum í prosentum / Write-offs and impairments during the period	-0,1	-0,3	-0,5	0,4	-0,3
Útlán í mun til eginognina / Total loans in proportion to equity	2,0	2,0	1,9	2,0	1,8
Útlánsvækstur / Increase of loans	2,0	6,5	3,5	1,4	4,8

¹⁾ Í 2018 er lyklatalið roknað eftir nýggja frymlinum hjá Fíggjareftirlitinum fyri stór viðskifti. /

In 2018 the large loans key figure is calculated according to the Danish Financial Supervisory Authority's new formula.

5 ára yvirlit (Móðurfelag) / Five Year Summary (The Parent Company)

DKK 1.000	1H 2019	1H 2018	1H 2017	1H 2016	1H 2015
Rentu- og ómaksgjöld netto / Net interest and fee income	8.849	8.648	12.007	9.214	10.484
Virðisjavnan / Market value adjustments	13.512	16.086	-9.661	-16.334	6.508
Útreiðslur til starvsfólk og umsiting / Staff costs and administrative expenses	-12.503	-19.606	-16.605	-8.235	-6.528
Niðurskrivingar av útlánum og aðrari ogn / Impairment of loans advances, receivables etc.	28	5.028	-1.527	-44	9.115
Úrslit av kapitalþærtum í assosieraðum og tilknýttum fyrirtökum / Income from associated and subsidiary undertakings	137.900	94.932	90.262	94.046	94.029
Úrslit / Net profit	149.958	107.757	77.564	80.373	109.397
Eginpeningur í alt / Total equity	3.198.083	3.058.050	2.890.990	2.696.635	2.472.315
Ogn í alt / Total assets	3.208.560	3.167.044	3.032.346	2.834.812	2.485.707

Lyklatöl / Key Ratios

Solvensprosent / Solvency ratio	97,8	102,5	97,9	96,2	95,0
Kjarnukapitalprosent / Core capital ratio	97,8	102,5	97,9	96,2	96,8
Rentan av eginogn áðrenn skatt / Return on equity before tax	9,4	7,0	5,2	6,0	9,4
Rentan av eginogn eftir skatt / Return on equity after tax	9,6	7,1	5,4	6,0	9,1
Vinningur pr. útreiðslukrónu / Income/Cost ratio	1,8	1,7	0,1	-0,9	4,0

5 ára yvirlit (Peningastovnur) / Five Year Summary (Bank)

DKK 1.000	1H 2019	1H 2018	1H 2017	1H 2016	1H 2015
Rentu- og ómaksgjöld netto / Net interest and fee income	136.910	131.948	133.309	133.171	146.942
Virðisjavnan / Market value adjustments	17.370	5.961	20.797	7.549	-12.708
Útreiðslur til starvsfólk og umsiting / Staff costs and administrative expenses	-92.126	-95.668	-92.202	-82.347	-85.260
Niðurskrivingar av útlánun og aðrari ogn / Impairment of loans advances, receivables etc.	7.141	39.324	37.973	-10.869	22.679
Úrslit av kapitalþættum í assosieraðum og tilknýttum fyrirtækum / Income from associated and subsidiary undertakings	0	1.621	6.964	-3.447	1.098
Úrslit / Net profit	57.089	69.235	87.769	36.517	57.667
Eginpeningur í alt / Total equity	1.694.361	1.609.882	1.529.454	1.335.764	1.333.160
Ogn í alt / Total assets	9.707.726	9.912.846	9.343.246	8.750.011	8.161.020
Lyklatal / Key Ratios					
Solvensprosent / Total capital ratio	25,9	24,7	24,3	22,3	22,5
Kjarnukapitalprosent / T1 capital ratio	25,9	24,7	24,3	22,3	22,5
Vinningur / Earning Ratios					
Rentan av eginogn áðrenn skatt / Return on equity before tax	8,4	10,7	14,3	6,8	10,5
Rentan av eginogn eftir skatt / Return on equity after tax	6,9	8,7	11,7	5,5	8,6
Inntøka pr. útreiðslukrónu / Income/Cost ratio	1,8	2,5	2,9	1,5	2,0
Marknaðarváði / Market Risk Ratios					
Rentuváði / Interest rate risk	1,7	1,6	1,9	2,2	3,0
Gjaldoyrastøða / Foreign exchange position	4,1	3,9	12,1	13,6	15,8
Gjaldfæri / Liquidity Ratios					
Útlán og niðurskrivingar í mun til innlán / Loans, advances and impairments in proportion to deposits	85,2	78,6	77,7	78,3	83,3
Yvirdekningur í mun til lógarkrav um gjaldfæri / Excess cover relative to statutory requirements	212,7	241,7	254,7	253,1	174,8
Likviditet eftir LCR / Liquidity Cover Ratio (LCR)	181,5	136,2	142,7	-	-
Lánsváði / Credit Risk Ratios					
Stór viðskifti í mun til grundkapital / Large exposure as % of capital base ¹⁾	125,3	136,2	44,0	57,7	69,5
Tap og niðurskrivingar í tíðarskeiðinum í prosentum / Write-offs and impairments during the period	-0,1	-0,5	-0,6	0,2	-0,3
Útlán í mun til eginognina / Total loans in proportion to equity	3,7	3,7	3,6	3,9	3,9
Útlánsvækstur / Increase of loans	2,2	6,7	4,6	1,1	3,4

¹⁾ Í 2018 er lyklatalið roknað eftir nýggja frymlinum hjá Fíggjareftirlitinum fyri stór viðskifti. / In 2018 the large loans key figure is calculated according to the Danish Financial Supervisory Authority's new formula.

5 ára yvirlit (Skaðatrygging) / Five Year Summary (Non-Life Insurance)

DKK 1.000	1H 2019	1H 2018	1H 2017	1H 2016	1H 2015
Rakstur / Profit & Loss					
Bruttotryggingargjöld / Gross written premiums	194.973	180.862	178.989	167.084	156.532
Bruttoskaðaendurgjöld / Gross insurance claims	-91.132	-109.379	-463.364	-100.747	-118.530
Rakstrarkostnaður av tryggingarvirksemi í alt / Total operational expenses	-35.381	-36.847	-35.652	-37.359	-31.809
Úrslit av endurtrygging / Reinsurance result	-22.911	-25.885	311.107	-24.287	-24.319
Tryggingartekniðskt úrslit / Technical result	43.765	6.255	-12.082	2.351	-20.228
Ílögguavkast eftir tryggingartekniðska rentu / Investment yield after tech. Interest rate income	33.481	2.121	12.298	15.201	-3.733
Úrslit / Net profit	63.768	7.688	447	14.360	-19.700
Úrslit av endurgjaldsavsetingum / Claims provisions result	37.730	-2.049	3.056	-9.955	-16.714
Fíggjarstöða / Balance					
Tryggingartekniðskar avsetingar í alt / Total technical provisions	556.700	602.483	885.080	418.821	344.544
Tryggingaráögn í alt / Total insurance assets	108.484	113.482	440.801	71.271	39.228
Eginögn í alt / Total equity	640.899	556.095	470.909	445.313	301.572
Ognir í alt / Total assets	1.235.577	1.183.150	1.385.274	890.492	667.998
Lyklatöl / Key Ratios					
Bruttoendurgjaldsþrosent / Claim ratio	47,2	61,2	262,0	61,0	76,6
Bruttokostnaðarþrosent / Cost ratio	18,3	20,6	20,2	22,6	20,5
Nettoendurtryggingarþrosent / Net reinsurance ratio	11,9	14,5	-175,9	14,7	15,7
Combined ratio / Combined ratio	77,3	96,3	106,3	98,3	112,8
Operating ratio / Operating ratio	77,3	96,5	106,9	98,6	113,1
Lutfalsligt úrslit av endurgjaldsavsetingum / Relative effect on provisions	12,1	0,0	1,3	-5,5	-10,3
Eginögnssavkast / Return on equity	10,5	1,4	0,1	3,3	-6,3

5 ára yvirlit er gjört við stöði í kunngerð um ársfrásagnir hjá tryggingarfelögum og tryggingarhaldfelagskapum. Við virknað frá 1. januar 2019 er nýggj kunngerð sett í gildi. Samanberingartöl fyrri 2018 eru tillagað nýggju kunngerðini. Tað hevur ikki verið gjørligt at gera tillagingar í samanberingartølunum fyrri árinum 2015-2017. /

Five Year Summary is rendered in accordance with Executive order on annual reports for insurance companies and financial holding companies. From 1 January 2019 a new Executive order came in to effect. Comparative figures for 2018 are adjusted in accordance with changes in the new Executive order. It has not been possible to adjust main- and key ratios regarding the years 2015-2017.

5 ára yvirlit (Lívstrygging) / Five Year Summary (Life Insurance)

DKK 1.000	1H 2019	1H 2018	1H 2017	1H 2016	1H 2015
Rakstur / Profit & Loss					
Tryggingargjöld / Premiums written	70.643	73.806	72.879	58.441	54.212
Útgoldnar veitingar / Benefits paid	-16.457	-18.347	-15.893	-13.477	-12.614
Úrslit av ílöguvirksemi / Investment result	81.582	5.915	9.400	11.391	26.124
Rakstrarkostnaðir av tryggingarvirksemi / Total operational expenses	-6.694	-5.848	-5.558	-8.166	-7.485
Úrslit av endurtrygging / Reinsurance result	-360	-311	-257	-308	-339
Tryggingartekniðskt úrslit / Technical result	7.091	192	115	-649	-2.639
Tryggingartekniðskt úrslit av sjúkra- og vanlukkutrygging / Technical result health and accident insurance	-418	1.429	351	823	233
Úrslit / Net profit	7.463	2.048	1.798	1.434	4
Fíggjarstöða / Balance					
Avsetingar til tryggingar- og ílöguaftalur í alt / Total insurance and investment agreement provisions	1.299.669	1.165.861	1.047.756	910.916	806.023
Eginogn í alt / Total equity	77.636	70.204	65.662	39.349	43.473
Ognir í alt / Total assets	1.388.336	1.241.384	1.117.114	953.034	856.011
Lyklatal / Key Ratios					
Lyklatal fyrri kostnaðir og váðar / Key ratios cost and risk					
Kostnaðir í % av tryggingargjöldum / Underwriting expense ratio	9,5	7,9	10,5	14,0	13,8
Kostnaðir í % av avsetingum / Expençe ratio to provisions	0,5	0,5	0,8	0,9	1,0
Kostnaðir fyrri hvønn tryggjaðan / Expense per policyholder in DKK	367	343	499	563	613
Kostnaðarúrslit / Expençe result	-0,1	-0,1	-0,3	-0,3	-0,4
Váðarúrslit / Insurance risk result	0,7	0,3	0,3	0,7	0,9
Lyklatal fyrri konsolidering / Solidity key figures					
Ognarkapitalstig / Owner Capital Grade	6,0	6,1	6,3	4,3	5,4
Yvirfulnaðarstig / Over cover Grade	438,1	398,1	307,3	93,8	141,0
Lyklatal fyrri renting / Return key ratios					
Renting av eginogn áðrenn skatt / Return on equity before tax	12,1	3,6	4,0	4,5	0,0
Renting av eginogn eftir skatt / Return on equity after tax	10,1	3,0	3,3	3,7	0,0

5 ára yvirlit er gjört við stöði í kunngerð um ársfrásagnir hjá tryggingarfelögum og tryggingarhaldfelagskapum. Við virknað frá 1. januar 2019 er nýggj kunngerð sett í gildi. Samanberingartöl fyrri 2018 eru tillagað nýggju kunngerðini. Tað hevur ikki verið gjørligt at gera tillagingar í samanberingartølunum fyrri árinum 2015-2017. /

Five Year Summary is rendered in accordance with Executive order on annual reports for insurance companies and financial holding companies. From 1 January 2019 a new Executive order came in to effect. Comparative figures for 2018 are adjusted in accordance with changes in the new Executive order. It has not been possible to adjust main- and key ratios regarding the years 2015-2017.

Leiðslufrágreiðing

Management Review

Í stuttum / Highlights

- Úrslitið farna tíðarskeið eftir skatt vísir eitt avlop á 150,0 mió. kr. / Net profit for the first half 2019 is a profit of DKK 150,0 million.
- Úrslitið farna tíðarskeið áðrenn skatt vísir eitt avlop á 177,4 mió. kr. / Result before tax the first half 2019 is a profit of DKK 177,4 million.
- Útlán hjá samtakinum eru 6.315 mió. kr. / The Groups lending book amounts to DKK 6,315 million.
- Samtakið hefur lánsbrøv fyrri 3.658 mió. kr. / The Group has bonds at a value of DKK 3,658 million.
- Ogn knýtt at tryggingarsáttmálum fyrri 1.422 mió. kr. / Assets under insurance contracts amounts to DKK 1,422 million.
- Innlán hjá samtakinum eru 7.489 mió. kr. / Deposits amounts to DKK 7,489 million.
- Skuld knýtt at tryggingarsáttmálum fyrri 1.866 mió. kr. / Liabilities under insurance contracts amounts to DKK 1,866 million.
- Eginogn á 3.198 mió. kr. / Equity accounts for DKK 3,198 million.
- Solvensurin við hálfárið er 39,1%. / Solvency ratio is 39.1 per cent.
- Úrslitið fyrri 2019 áðrenn skatt fer væntandi at liggja millum 160-220 mió. kr. / Outlook for 2019 is expected to be a profit before taxes in the range of DKK 160-210 million.

Úrslitið fyrra hálfvár 2019 hjá Betri P/F samtakinum vísir eitt avlop á 150,0 mió. kr. eftir skatt og er hetta munandi betur enn mettt varð.

Samtakið metti við árslok 2018, at ársúrslitið fyrri 2019 fór at liggja millum 40-75 mió. kr. áðrenn skatt. Góða gongdin fyrra hálfvár 2019 merkir, at samtakið væntar, at ársúrslitið fyrri skatt verður munandi betri enn áður mettt og fer at liggja millum 160-210 mió. kr.

Fyri bæði Betri Trygging, Betri Banka og Betri Pensjón hava úrslitini fyrra hálfvár 2019 verið munandi betur enn væntað. Annað virkseimi hjá samtakinum varð eisini nakað betri enn væntað og hava serliga kursjavningar verið orsøkin til hetta. Víst verður til umrøðuna av dótturfeløgnum.

Dótturfeløgini

Peningastovnsvirkseimið í samtakinum, Betri Banki, hevði 57,1 milliúnir krónur í avlopi eftir skatt fyrra hálfvár 2019, sum er eitt gott úrslit.

Úrslitið er betri enn bankin metti við árslok 2018. Høvuðs-orsøkin til, at úrslitið er betri eru hægri kursjavningar enn væntað, umframt at bankin hevur framt netto afturføringar av niðurskrivingum á lánum. Netto afturføringarnar av niðurskrivingum vóru 7,1 mió. kr., meðan kursjavningarnar vóru positivar við 17,3 mió. kr.

Rentuinntøkurnar av útlánum hjá bankanum eru øktar í mun til sama tíðarskeið í fjør, og er orsøkin at útlán bankans eisini eru økt. Útlánini hjá bankanum eru økt við 137 mió. kr. í fyrru hálfv

2019, meðan innlánini vuksu við umleið 87 mió. kr. Umframt hetta hevur avkastið av virðisbrøvum verið betur enn mettt frammanundan.

Skaðatryggingarvirkseimið hjá samtakinum hevði eitt avlop á 63,8 mio. kr. eftir skatt fyrra hálfvár 2019, sum er eitt óvanliga gott úrslit.

Í mun til undanfarna ár, er tryggingarvirkseimið ikki rakt av einstøkum stórum skaðum, samstundis sum raksturin hevur verið merktur av einstøkum afturføringum, sum hava havt stóra positiva ávirkan á roknskapin.

Tryggingargjöld fyrri egna rokning fyrra hálfvár 2019 vóru 164 mió. kr. ímóti 152 mió. kr. fyrra hálfvár 2018. Gongdin í tryggingarinntøkum verður mettt at vera nøktandi. Skaðabøturnar fyrri egna rokning í fyrra hálfvári 2019 vóru 91 mió.kr. ímóti 119 mió.kr. fyrra hálfvár 2018.

Pensjóns- og lívstryggingarvirkseimið hjá samtakinum hevði eitt avlop á 7,5 mió. kr. fyrra hálfvár 2019, sum er eitt gott úrslit. Betri Pensjón hevur enn eina stødd sum merkir, at smá sveiggj kunnu gera av, hvørt úrslitið vísir avlop ella hall.

Tryggingargjöldini, íroknað innskot, lækkaðu eitt vet úr 74,1 mió. kr. í fyrra hálfvári 2018 til 70,6 mió. kr. fyrra hálfvár 2019.

Hinvegin góvu fíggarjarmarknaðirnir eitt avkast fyrra hálfvár 2019 uppá 81,6 mió.kr. móti 5,9 mió. kr. í fyrra hálfvári 2018.

Annað virkseimi hjá samtakinum hevði tilsamans eitt avlop á 21,6 mió. kr. eftir skatt. Hetta virkseimið hjá samtakinum stavar

í høvuðsheitum frá íløguvirksemi og frá umsitingarvirksemi, sum knýttir seg at samtakinum.

Eigaraviðurskifti

Ognarfelag Tryggingartakaranna f.v.a.á., eigur allan kapitalpartin í Betri P/F og einasta virksemi í Ognarfelag Tryggingartakaranna er at eiga partabrøv í Betri P/F. Endamálið hjá Betri P/F er at eiga kapitalpartar í dótturfeløgum.

Virksemi

Virksemið hjá Betri P/F er í høvuðsheitum skipað í dótturfeløgum. Betri P/F eigur hesi dótturfeløg:

- Betri Trygging P/F, ið rekur skaða-tryggingarvirksemi. Eginogn 640,9 mió. kr.
- Betri Pensjón P/F, ið rekur lívs- og pensjónstryggingarvirksemi. Eginogn 77,6 mió. kr.
- Betri Banki P/F, ið rekur peninga-stovnsvirksemi. Eginogn 1.694,4 mió. kr. Betri Banki eigur dótturfelagið Betri Heim, ið rekur húsameklaravirksemi. Eginogn hjá Betri Heim er 8,5 mió. kr.
- Betri Íløgur Sp/F, sum rekur íløguvirksemi. Eginogn 107,6 mió. kr.

Samtikið fevnir um skaðatrygging, lívstrygging, pensjón, peningastovnsvirksemi og íløguvirksemi.

Starvsfólkatalið við hálvárið 2019 var 288 starvsfólk.

Eitt sterkt samtak

Fíggarstøðan hjá samtakinum javnvigar við 12,9 mia. kr. og er eginognin 3,2 mia. kr.

Við hálvárið 2019 var solvensurin hjá samtakinum 39,1%. Hjá Betri Banka er individuelli solvenstørvurin 10,5%.

Óvissa um innrokning og virðisáseting

Virðisásetingar av ávísium ognum og skyldum eru grundaðar á roknskaparligar metingar, sum leiðslan hevur gjørt í samsvari við nýttan roknskaparhátt og við støði í søguligum royndum og fyrirtreytum. Ásetingarnar heldur leiðslan vera ráðiligar og veruleikakendar.

Í notu 1, nýttur roknskaparháttur hjá samtakinum, er neyvari lýsing av óvissum um innrokning og virðisáseting.

Hendingar eftir roknskaparlok

Umframt tey viðurskifti, sum eru nevnd í frágreiðingini, er einki óvanligt farið fram.

Váðaviðurskifti

Ongar broytingar eru farnar fram í váða og váðastýringini hjá samtakinum, síðan árs-frágreiðingin fyri 2018 varð almanna-kunngjørd.

Nærri lýsing av váðaviðurskiftum hjá samtakinum eru í váða-frágreiðingum, sum eru tøkar á www.betri.fo.

Útlitini

Tað gongur framhaldandi væl í Føroyum og útlitini fyri restina av 2019 tykjast eisini góð.

Útlitini fyri siðbundnu fiskivinnuna tykjast betri í 2019 í mun til 2018. Væntað verður, at landingarvirðið av botnfiski økist við heili 25% í 2019. Serliga hevur fiskiskapurin eftir toski og hýsu verið góður fyrstu 5 mánaðirnar av árinum. Avreiðingarvirðini eru hækkaði ávikavist 57% og 31% í mun til sama tíðarskeið í fjør. Hinvegin hevur fiskiskapurin eftir upsa verið væl lakari.

Í alivinnuni væntast nú aftur økt framleiðsla eftir at minni varð tikið av laks í 2018 samanborið við undanfarin ár, og laksaprísurin væntast nøkulunda støðugur. Hinvegin peika viðurskiftini í uppisjóvarvinnuni í ymsar ættir. Kvoturnar fyri makrel og svartkjafthækka, meðan kvotan fyri norðhavssild hækkar.

Samanumtikið má staðfestast, at virksemið í landinum heldur fram at vaksa við somu ferð. Neyvan nakað land í heiminum hevur so lágt arbeiðsloysi sum Føroyar. Men hetta kann eisini vera eitt vandamál. Fløskuhálsar í ymiskum vinnugreinum kunnu skapa trýst á lønarlag og skeikla kappingarføri, og almenni rakstrarkostnaðurin tykist hækka í so skjótt. Hetta kann gerast eitt haft um beinini, tá búskaparligu konjunkturarnir einaferð venda og inntøkugrundarlagið hjá tí almenna minkar.

Gongdin í samtakinum er tengd at gongdini í dótturfeløgnum og harvið gongdini í føroyska búskapinum, umframt gongdini á lánsbræva- og partabrævamarknaðinum.

Útlitini hjá einstøku feløgnum

Hjá Betri Banka P/F eru útlánini, sum áður nevnt, økt við 137 mió. kr. fyrra hálvár 2019, men útlit eru til, at lága rentustøðið stendur við. Broytligu føroysku inn- og útlánsrenturnar verða avgjörðar av leiðandi tjóðbankarentunum í Danmark og evru-økinum. Lága rentustøðið, saman við trýstinum á innlásmarginalin, hevur eina neiliga ávirkan á raksturin hjá bankunum. Góðu tíðirnar merkja eisini, at bankin hevur afturført niðurskrivingar, sum hava eina positiva ávirkan á raksturin.

Betri Banki P/F metti við árslok 2018, at ársúrslitið áðrenn skatt fyri 2019 fór at vísa eitt avlop millum 40-70 mió. kr. Góða gongdin fyrra hálvár 2019 merkir, at bankin væntar at ársúrslitið áðrenn skatt verður betri enn áður mettt og fer at liggja millum 80-100 mió. kr.

Betri Trygging P/F hevði fyrra hálvár 2019 ein vøkstur í trygg-ingargjöldunum fyri egna rokning, og væntandi heldur hendan gongdin fram í seinnu helvt av 2019.

Hóast óvissa er um skaðagongdina seinna hálvár, verður mettt, at skaðaendurgjöld fyri egna rokning, undantikið einstøkum

stórum afturføringum, verða sum væntað við ársbyrjan.

Gongdin fyrra hálvár 2019 merkir tó, at metingin hjá Betri Trygging P/F við ársbyrjan um, at ársúrslitið áðrenn skatt fyri 2019 fór at vísa eitt avlop millum 15-30 mió. kr. verður broytt til at liggja millum 70-90 mió. kr.

Útlitini fyri 2019 hjá Betri Pensjón P/F eru góð. Betri Pensjón P/F metti við árslok 2018, at ársúrslitið áðrenn skatt fyri 2019 fór at vísa eitt avlop millum 3-6 mió. kr. Góða gongdin fyrra hálvár 2019 merkir, at Betri Pensjón væntar at ársúrslitið áðrenn skatt verður betri enn áður mettt og fer at liggja millum 5-9 mió. kr.

Annað virkseimi, sum í høvuðsheitum fevnir um raksturinn av Betri P/F og Betri Íløgum Sp/F væntast at geva eitt avlop millum 5-15 mió. kr. í 2019. Hetta er eitt vet betri enn upprunaliga mettt, og er orsøkin kursjavningar í fyrra hálvári 2019. Í metingini er ikki rokna við einum tilsvareandi kursvinningi seinna hálvári 2019, sum fyrra hálvár 2019, men tað er heldur ikki rokna við einum kurstapi.

Samtakið metti við árslok 2018, at ársúrslitið áðrenn skatt fyri 2019 fór at vísa eitt avlop millum 40-75 mió. kr. Góða gongdin fyrra hálvár 2019 merkir, at samtakið væntar at ársúrslitið áðrenn skatt verður betri enn áður mettt, og fer at liggja millum 160-210 mió. kr.

Summary

The net profit for the Group for the first half of 2019 is a profit of DKK 150.0 million. The outlook for 2019 is positive. The main activities within the Group are conducted in underlying subsidiaries, which we refer to for details. The subsidiaries are listed on page 4.

The Group result is better than expected at the beginning of 2019. The major contribution to the improved result comes from insurance and banking activities and from capital gains in the holding company.

The result for the banking activities was DKK 57.1 million which is better than expected. This is mainly due to better fair value adjustments compared to what was estimated and to net reversals on loans.

At year-end 2018, Betri Banki predicted a profit before tax of DKK 40–70 million for the year 2019. The positive development of first-half 2019, however, means that the Management now expects a better result, i.e. DKK 80–100 million before taxes.

The Non-life insurance activity generated a profit of DKK 63.3 million which is significantly better than expected. The main reason for this has been that the company has had some large reversals on damages.

Consequently, the prediction for the profit before tax has changed so that management now expect profit to be DKK 70-90 million before taxes.

The pension and life-insurance activity generated a profit of DKK 8.8 million which is considered satisfactory.

The positive development of first-half 2019, however, means that the Management now expects a better result, i.e. DKK 5–9 million before taxes.

Other activities within the Group, largely related to investments and management of underlying companies generated a profit of DKK 21.6 million the first half of 2019.

As of first half of 2019, the Group's balance sheet totalled DKK 12.9 billion and the shareholder equity totalled DKK 3.2 billion.

The solvency by first half of 2019 was 39.1% compared to the required minimum of 8%.

The outlook for the second half of 2019 will be affected by the development of the subsidiary companies and the economic development in the Faroe Islands and the developments in global financial markets.

At end of year 2018, the Management predicted a profit before tax of DKK 40-75 million for the year 2019.

The positive development of first-half 2019, however, means that the Management now expects a better result, i.e. DKK 160–210 million before taxes.

Nota DKK 1.000

		Samtak / Group		Betri P/F	
		1H 2019	1H 2018	1H 2019	1H 2018
Rakstrarroknskapur / Income Statement					
2	Rentuinntøkur / Interest income	114.072	112.203	955	1.085
3	Rentuútreiðslur / Interest expenses	-920	-978	-382	-464
	Rentuinntøkur netto / Net interest income	113.152	111.224	573	621
	Vinningsbýti av partabrøvum v.m. / Dividends on shares, etc.	13.267	15.359	8.276	8.026
4	Ómaksgjöld og provísíonsinntøkur / Fee and commission income	30.036	27.850	0	0
	Útreiðslur til ómaksgjöld og provísíonir / Fee and commission expenses	-3.571	-4.149	0	0
	Rentu- og ómaksgjöld netto / Net interest and fee income	152.884	150.285	8.849	8.648
	Tryggingargjöld fyri egna rokning / Premium income, net of reinsurance	196.498	178.706	0	0
	Skaðaendurgjöld fyri egna rokning / Claims, net of reinsurance	-106.711	-130.078	0	0
	Rentu-, ómaksgjöld og trygging netto / Interest and fee income and income from insurance activities, net	242.671	198.912	8.849	8.648
5	Virðisjavnan / Fair value adjustments	69.333	33.351	13.512	16.086
	Aðrar vanligar inntøkur / Other operating income	5.989	8.109	36	328
6	Útreiðslur til starvsfólk og umsiting / Staff costs and administrative expenses	-144.230	-156.894	-12.503	-19.606
	Av- og niðurskrivingar av ótøkiligum og ítøkiligum ognum / Depreciations and impairments of intangible and tangible assets	-2.828	-3.273	0	-135
	Aðrar rakstrarútreiðslur / Other operating expenses	-588	1.100	0	0
7	Niðurskrivingar av útlánum og aðrari ogn / Impairment of loans advances, receivables etc.	7.083	44.169	28	5.028
	Úrslit av kapitalpørtum í assosieraðum og tilknýttum fyrirkomum / Income from associates and subsidiaries	0	0	137.900	94.932
	Úrslit áðrenn skatt / Profit before tax	177.430	125.475	147.822	105.280
	Skattur / Tax	-27.472	-17.717	2.136	2.477
	Ársúrslit / Net profit for the year	149.958	107.757	149.958	107.757
	Býtið av úrslitinum / Allocation of result				
	Flutt til grunn eftir innaravirðisháttinum / Equity method reserve			121.438	53.231
	Flutt úrslit / Retained profit/loss			28.520	54.526
	Býtið tilsamans / Total allocation			149.958	107.757

Nota	DKK 1.000	Samtak / Group		Betri P/F	
		1H 2019	2018	1H 2019	2018
Fíggarstöða / Balance					
Ogn / Assets					
	Kassapeningur og áögn uttan uppsögn hjá tjóðbankum / Cash in hand and demand deposits with central banks	177.916	187.831	0	0
8	Áögn í lánistovnum og tjóðbankum / Claims on credit institutions and central banks	359.449	269.431	102.881	195.015
9	Útlán og önnur ögn til amortiseraðan kostprís / Loans and other claims at amortised cost	6.315.296	6.190.537	14.923	27.297
	Lánsbrøv til dagsvirði / Bonds at fair value	3.657.853	3.550.425	154.802	51.210
	Partabrøv / Shares	535.906	466.007	256.401	245.616
	Ogn knýtt at tryggingarsáttmálum / Assets under insurance contracts	1.421.691	1.303.484	0	0
	Kapitalpartar í tilknýttum fyrítökum / Investments in subsidiaries	0	0	2.520.508	2.402.616
	Kapitalpartar í assosieraðum fyrítökum / Investments in associates	108.293	108.260	94.275	94.275
	Óítökilgar ögnir / Intangible assets	552	787	0	0
	Grundöki og bygningar tilsamans / Total land and buildings	273.214	288.630	62.589	62.589
	Ílögubygningar / Investment properties	76.233	75.785	55.960	55.960
	Fyrisitingar- og deildarbygningar / Domicile properties	196.981	212.845	6.629	6.629
	Önnur ítökilig ögn / Other tangible assets	12.855	12.174	795	0
	Verandi skattaögn / Current tax assets	717	575	-1.599	1.222
	Útsett skattaögn / Deferred tax assets	1.794	1.459	1.089	1.089
	Ognir í fyríbils varðveitslu / Assets in temporary possession	9.971	9.748	0	0
	Önnur ögn / Other assets	19.469	25.831	1.388	4.621
	Tíðarskeiðsavmarkingar / Prepayments	27.170	31.592	508	4.668
	Ogn tilsamans / Total assets	12.922.145	12.446.771	3.208.560	3.090.218

Nota	DKK 1.000	Samtak / Group		Betri P/F	
		1H 2019	2018	1H 2019	2018
		Fíggjarstöða / Balance			
		Eginpeningur og skuld / Shareholders' equity and liabilities			
		Skuld uttan avsetingar / Liabilities other than provisions			
10	Skuld til lánistovnar og tjóðbankar / Debt to credit institutions and central banks	23.468	24.887	0	0
11	Innlán og onnur skuld / Deposits and other debt	7.489.499	7.337.155	0	0
	Skuld knýtt at tryggingarsáttmálum / Liabilities under insurance contracts	1.866.643	1.709.666	0	0
	Verandi skattur / Current tax liabilities	40.570	21.047	0	0
	Onnur skuld / Other liabilities	226.531	209.499	10.477	20.606
	Tíðarskeiðsavmarkingar / Prepayments	3.319	5.735	0	0
	Skuld uttan avsetingar tilsamans / Total liabilities other than provisions	9.650.030	9.307.988	10.477	20.606
	Avsettar skyldur / Provisions for liabilities				
	Avsett til eftirløn / Provisions for pensions	11.137	11.261	0	0
	Útsettur skattur/skattaáögn / Deferred tax/tax assets	11.162	11.162	0	0
	Avsett til tap av ábyrgdum / Provisions for losses on collaterals	40.030	34.935	0	0
	Avsett til aðrar útreiðslur / Other deferred provisions	11.703	11.814	0	0
	Avsettar skyldur tilsamans / Total provisions for liabilities	74.032	69.172	0	0
	Skuld tilsamans / Total liabilities	9.724.062	9.377.160	10.477	20.606
	Eginpeningur / Equity				
	Partapeningur / Share capital	1.000.000	1.000.000	1.000.000	1.000.000
	Yvirkursur við partabrævaútgávu / Share premium account	222.089	222.089	222.089	222.089
	Grunnur til javningar eftir innaravirðis háttinum / Equity method reserve	0	0	878.465	878.465
	Betri Stuðul, sum hefur til endamáls at skapa tryggleika / Betri Stuðul, aid scheme designed to provide security	8.306	4.784	8.306	4.784
	Flutt úrslit / Retained profit	1.967.688	1.842.738	1.089.224	964.274
	Eginpeningur tilsamans / Total shareholders' equity	3.198.083	3.069.612	3.198.083	3.069.612
	Skuld og eginpeningur tilsamans / Total liabilities and equity	12.922.145	12.446.771	3.208.560	3.090.218
12	Tøl, ið ikki eru tikin við í javna / Off-balance items				
	Ábyrgdir v.m. / Guarantees etc.	999.436	885.153	0	0
	Aðrar skyldur / Other commitments	283	0	0	0
	Tøl, ið ikki eru tikin við í javna, tilsamans / Total off-balance items	999.719	885.153	0	0
1	Nýttur roknskaparháttur / Significant accounting policies				
13	Eventualognir / Contingent assets				

Eiginogsuppgerð Samtak / Statement of capital Group

DKK 1.000	Parta- peningur / Share Capital	Yvirkursur við partabræva- útgávu/ Share premi- um account	Aðrar javn- ingar fýrðar beinleiðs á eginpening / Other revaluations recognised directly on equity	Flutt avlop/ Retained earnings	Í alt / Total
Ársbyrjan / Beginning of year	1.000.000	222.089	4.945	1.749.959	2.976.993
Broyting til IFRS 9 primo / Transition effect (ECL at 1 January 2018)				-27.014	-27.014
Aðrar javningar / Other revaluations				279	279
Betri Stuðul, útgoldið / Betri Stuðul payed			-5.161		-5.161
Úrslit / Net result for the period			5.000	119.514	124.514
30. juni 2019 / 30 June 2019	1.000.000	222.089	4.784	1.842.739	3.069.612
Ársbyrjan / Beginning of year	1.000.000	222.089	4.784	1.842.739	3.069.612
Broytingar í nýttum roknskaparhátti pr. 1 januar 2019 / Adjustments in Significant accounting policy at January 1, 2019				-20.008	-20.008
Betri Stuðul, útgoldið / Betri Stuðul payed			-1.478		-1.478
Úrslit / Net result for the period			5.000	144.958	149.958
30. juni 2019 / 30 June 2019	1.000.000	222.089	8.306	1.967.689	3.198.083

Eiginogsuppgerð Betri P/F / Statement of capital Betri P/F

DKK 1.000	Parta- peningur / Share Capital	Yvirkursur við partabræva- útgávu / Share premi- um account	Grunnur til javningar eftir innaravirðis háttinum / Equity method reserve	Aðrar javnin- gar færðar beinleiðs á eginpening / Other revalua- tions recog- nised directly on equity	Flutt avlop / Retained earnings	Í alt / Total
Ársbyrjan / Beginning of year	1.000.000	222.089	783.448	4.945	966.511	2.976.993
Broyting til IFRS 9 primo / Transition effect (ECL at 1 January 2018)			-26.700		-314	-27.014
Javningar innara virði í árinum / Equity method revaluations in the year			121.438		-121.438	0
Aðrar javningar / Other revaluations			279		0	279
Betri Stuðul, útgoldið / Betri Stuðul payed				-5.161		-5.161
Úrslit / Net result for the period				5.000	119.514	124.514
30. juni 2019 / 30 June 2019	1.000.000	222.089	878.465	4.784	964.274	3.069.612
Ársbyrjan / Beginning of year	1.000.000	222.089	878.465	4.784	964.274	3.069.612
Broytingar í nýttum roknskaparhátti pr. 1 januar 2019 / Adjustments in Significant accounting policy at January 1, 2019			-20.008		0	-20.008
Javningar innara virði í árinum / Equity method revaluations in the year			137.900		-137.900	0
Betri Stuðul, útgoldið / Betri Stuðul payed				-1.478		-1.478
Úrslit / Net result for the period				5.000	144.958	149.958
30. juni 2019 / 30 June 2019	1.000.000	222.089	996.357	8.306	971.332	3.198.083

DKK 1.000

	Samtak / Group		Betri P/F	
	1H 2019	2018	1H 2019	2018
Solvensuppgerð / Statement of solvency				
Grundarfæfingid og solvensur / Base capital and solvency				
Eginpeningur í alt / Total shareholders' equity	3.069.612	3.069.612	3.069.612	3.069.612
Kjarnukapitalur / Core capital	3.069.612	3.069.612	3.069.612	3.069.612
Avsett til Betri Stuðul / Reservation Betri Stuðul	-4.784	-4.784	-4.784	-4.784
Útsett skattaogn / Deferred tax assets	-552	-787	-552	-787
Virðisjavnan orsakað av kravi um varsema virðismetan / Value adjustments due to the requirements for prudent valuation	-2.699	-3.273	-353	-447
Kjarnukapitalur eftir primeran frádrátt og uttan hybridan kjarnukapital / Core capital after primary deduction excl. hybrid core capital	3.061.576	3.060.768	3.063.923	3.063.594
Aðrir frádráttir / Other deductions	-254.653	-245.129	-254.653	-245.129
Kjarnukapitalur / Core capital	2.806.923	2.815.639	2.809.270	2.818.465
Vektað ogn uttan fyri handilsognina, íroknað töl, ið ikki eru tikin við í javna / Weighted assets not included in trading portfolio including off balance-sheet items	5.706.978	5.452.774	2.753.636	2.643.769
Vektaðir postar við marknaðarváða / Weighted items with market risk	811.705	787.969	87.594	78.926
Rakstrarváði / Operational risk	656.248	759.114	32.386	29.010
Váðavigaðar ognir í alt / Total risk weighted assets	7.174.931	6.999.856	2.873.616	2.751.705
Lyklatöl / Key Figures				
Kjarnukapitalprosent / Core capital ratio	39,1%	40,2%	97,8%	102,5%
Solvensprosent / Solvency ratio	39,1%	40,2%	97,8%	102,5%

Notur / Notes

Nota

1 Nýttur roknskaparháttur / Significant accounting policies

Alment

Samtaks- og hálvársroknskapurin er gjørdur sambært ásetingunum í lóg um fíggjarligt virksemi og tilhoyrandi kunngerð um fíggjarligar frásøgnir fyri peningastovnar v.m., sum er galdandi í Føroyum.

Samtaks- og hálvársroknskapurin verður vístur í donskum krónum, sum er funktionella gjaldoyra hjá samtakinum. Øll onnur gjaldoyru verða mett sum fremmant gjaldoyra.

Samtaks- og hálvársroknskapurin er settur upp í 1.000 kr.

Samtaks- og hálvársfrásøgnin er eisini sett upp á enskum. Skuldi tað hent, at tað er ósamsvar millum føroysku útgávuna og ensku útgávuna, hevur føroyska útgávan forrættindi.

Nýttur roknskaparháttur er óbroyttur í mun til ársroknskapin fyri 2018, har roknskaparhátturin er lýstur til fulnar.

Í metingini av einstøkum ognum og skyldum er neyðugt við leiðslumeting av, hvussu komandi hendingar fara at ávirka virðið av hesum ognum og skyldum. Metingar og fortreytirnar, sum nýttar eru, byggja á søguligar royndir og onnur viðurskifti, sum leiðslan metir vera ráðiligar, men sum eru óvissar.

Mest týðandi metingarnar, sum leiðslan ger í nýtta roknskaparhátti hjá samtakinum og somuleiðis mest týðandi mátióvissan, eru tær somu í hesum tíðar-skeiðsroknskapi, sum í ársroknskapinum pr. 31. desember 2018.

Generally

The consolidated financial statement and the Parent Company's interim report is prepared in accordance with the provisions of the Faroese Financial Business Act and related regulations in the executive order of bank's financial reporting in force in the Faroe Islands.

The consolidated financial statement and the Parent Company's interim report are presented in DKK, which is the Company's functional currency. All other currencies are considered as foreign currency.

The consolidated financial statement and the Parent Company's interim report have been prepared in DKK 1,000.

The consolidated financial statement and the Parent Company's interim report are also available in English. In the event of any discrepancy between the Faroese and the English version, the Faroese version shall prevail.

The accounting policies are unchanged compared to the annual report 2018, which contains a full description of accounting policies.

The determination of the carrying amount of assets and liabilities requires the Managements' assessments estimates and assumptions of future events. The estimates and assumptions applied are based on historical experience and other factors that management considers reasonable, but which are inherently uncertain and unpredictable.

The most significant estimates made in accordance with the Group's accounting policies as well as the most significant uncertainties in this interim report are identical to those in the financial statements pr. 31 December 2018.

Nota	DKK 1.000	Samtak / Group		Betri P/F	
		1H 2019	1H 2018	1H 2019	1H 2018
2	Rentuinntøkur / Interest Income				
	Áogn í lánistovnum og tjóðbankum / Claims on Credit institutions and central banks	38	154	0	0
	Útlán og onnur ogn / Loans and other claims	103.713	106.085	486	585
	Lánsbrøv / Bonds	14.223	12.907	470	457
	Avleidd fíggjaramboð / Derivative financial instruments	-4.621	-7.313	0	0
	Herav: / Of which recognised as:				
	Gjaldoyrasáttmálar / Currency contracts	-192	3	0	0
	Rentusáttmálar / Interest contracts	-4.429	-7.317	0	0
	Aðrar rentuinntøkur / Other interest income	718	371	0	44
	Rentuinntøkur tilsamans / Total interest income	114.072	112.203	955	1.085
3	Rentuútreiðslur / Interest expenses				
	Lánistovnar og tjóðbankar / Credit institutions and central banks	0	71	-382	-464
	Innlán og onnur skuld / Deposits and other debt	-210	-336	0	0
	Aðrar rentuútreiðslur / Other interest expenses	-710	-713	0	0
	Rentuútreiðslur tilsamans / Total interest expenses	-920	-978	-382	-464
4	Ómaksgjöld og provísíonsinntøkur / Fee and commission income				
	Virðisbrævahandil og goymslur / Security and custody accounts	1.298	1.268	0	0
	Gjaldmiðling / Credit transfers	7.184	4.947	0	0
	Avgreiðslugjöld / Loan fees	6.581	6.984	0	0
	Garantíprovisión / Guarantee commissions	3.951	2.551	0	0
	Onnur ómaksgjöld og provísíonir / Other fees and commissions	11.021	12.101	0	0
	Ómaksgjöld og provísíonsinntøkur tilsamans / Total fee and commission income	30.036	27.850	0	0
5	Virðisjavnan / Fair value adjustments				
	Lánsbrøv / Bonds	23.088	-14.238	-1.233	1.425
	Partabrøv / Shares	44.455	34.105	14.745	14.661
	Gjaldoyra / Currencies	12.119	1.714	0	0
	Avleidd fíggjaramboð / Derivative financial instruments	-8.059	9.678	0	0
	Aðrar ognir / Other assets	0	2.090	0	0
	Íløgubygningar / Investment properties	-2.269	0	0	0
	Aðrar skyldur / Other liabilities	0	1	0	0
	Virðisjavnan tilsamans / Total fair value adjustments	69.333	33.351	13.512	16.086

Nota	DKK 1.000	Samtak / Group		Betri P/F	
		1H 2019	1H 2018	1H 2019	1H 2018
6	Útreiðslur til starvsfólk og umsiting / Staff costs and administrative expenses				
	Lønir og eftirlønir til stjórn og samsýning til nevnd og umboðsráð/ Salaries and pension to Executives and remuneration of Board of Directors and Board of Representatives				
	Stjórn / Executives ^{1) 3)}	5.250	5.675	827	1.302
	Nevnd / Board of Directors ^{2) 3)}	2.772	3.201	886	951
	Umboðsráð / Board of Representatives	959	918	959	918
	Tilsamans / Total	8.981	9.795	2.672	3.170
	Starvsfólkaútreiðslur / Staff costs				
	Lønir / Salaries	68.536	78.171	7.196	26.706
	Eftirlønir / Pensions ⁴⁾	11.203	11.759	1.322	4.267
	Útreiðslur til sosiala trygd / Social security costs	13.447	13.139	1.744	4.726
	Tilsamans / Total	93.187	103.069	10.261	35.700
	Umsitingar- og starvsfólkakostnaður undir skaðaendurgjöldum f.e.r / Staff costs incl. under the item "Claims, net of reinsurance"	-13.219	-12.959	0	0
	Aðrar umsitingarútreiðslur / Other Administrative expenses	55.280	56.989	-430	-19.263
	Útreiðslur til starvsfólk og umsiting tilsamans / Total staff costs and administrative expenses	144.230	156.894	12.503	19.606
	Miðaltalið á ársverkum / Average number of employees, full time equivalent	288	289	0	76

¹⁾ Stjórnin í Betri P/F kann uppsigast við 6 mánaðar freist og kann sjálfur siga upp við 6 mánaðar freist. /
The CEO have a notice of termination of 6 months from Betri P/F, and can resign with 6 months notice.

²⁾ Nevndarlimir hava ikki rætt til samsýning aftaná at teir eru farnir frá. /
Members of the Board of Directors are not entitled to any benefits upon termination of employment.

³⁾ Hvørki nevnd, stjórn ella starvsfólk eru fevnd av nakrari bonuskipan, sum er sett í verk av felagnum /
Either members of the board, the management or employees are covered by any incentive program initiated by the company.

⁴⁾ Stjórn og starvsfólk eru fevnd av eini pensjónsskipan /
The Management as well as the staff is included in a defined contribution plan.

Nota	DKK 1.000	Samtak / Group		Betri P/F	
		1H 2019	1H 2018	1H 2019	1H 2018
7	Niðurskrivingar av útlánum og aðrari ogn / Impairments on loans, advances, receivables etc.				
	Töl, ið eru við í figgjarstöðuni / Balance items				
	Stöði 1 / Stage 1				
	Niðurskrivingar primo / Impairments year begin	10.655	0	69	0
	Broyting til IFRS 9 primo / Transition effect (ECL at 1 January 2018)	0	11.848		382
	Niðurskrivingar í árinum / Impairments during the year	11.837	9.530	0	0
	Afturförðar niðurskrivingar / Reversed individual impairments	-7.556	-12.861	-32	0
	Niðurskrivingar ultimo / Impairments end period	14.935	8.516	37	383
	Stöði 2 / Stage 2				
	Niðurskrivingar primo / Impairments year begin	33.651	0	0	0
	Broyting til IFRS 9 primo / Transition effect (ECL at 1 January 2018)	0	39.796	0	0
	Niðurskrivingar í árinum / Impairments during the year	12.197	1.242	0	0
	Afturförðar niðurskrivingar / Reversed individual impairments	-9.406	-4.682	0	0
	Niðurskrivingar ultimo / Impairments end period	36.443	36.356	0	0
	Stöði 3 / Stage 3				
	Niðurskrivingar primo / Impairments year begin	218.537	0	564	0
	Broyting til IFRS 9 primo / Transition effect (ECL at 1 January 2018)	0	240.998	0	1.217
	Niðurskrivingar í árinum / Impairments during the year	7.861	6.234	0	42
	Afturförðar niðurskrivingar / Reversed individual impairments	-22.267	-21.164	0	-51
	Staðfest tap, áður niðurskrivað / Previous impairments now confirmed loss	-6.509	-774	0	-630
	Niðurskrivingar ultimo / Impairments end period	197.622	225.294	564	578
	Niðurskrivingar á ogn hjá peningastovnum / Impairments due to credit institutions				
	Niðurskrivingar primo / Impairments year begin	556	0	0	0
	Broyting til IFRS 9 primo / Transition effect (ECL at 1 January 2018)	0	883	0	0
	Niðurskrivingar og virðisbroytingar í árinum / Impairments and value adjustments during the year	147	96	0	0
	Afturförðar niðurskrivingar / Reversed individual impairments	-104	-250	0	0
	Niðurskrivingar á ogn hjá peningastovnum tilsamans / Impairments due to credit institutions end period	599	729	0	0
	Avseting til tap av ábyrgdum / Provisions for losses on collaterals				
	Stöði 1 / Stage 1				
	Niðurskrivingar primo / Impairments year begin	1.069	0	0	0
	Broyting til IFRS 9 primo / Transition effect (ECL at 1 January 2018)	0	858	0	0
	Niðurskrivingar í árinum / Impairments during the year	684	33	0	0
	Afturförðar niðurskrivingar / Reversed individual impairments	-478	-1.445	0	0
	Niðurskrivingar ultimo / Impairments end period	1.274	-554	0	0
	Stöði 2 / Stage 2				
	Niðurskrivingar primo / Impairments year begin	13.988	0	0	0
	Broyting til IFRS 9 primo / Transition effect (ECL at 1 January 2018)	0	21.812	0	0
	Niðurskrivingar í árinum / Impairments during the year	6.974	911	0	0
	Afturförðar niðurskrivingar / Reversed individual impairments	-1.079	-4.241	0	0
	Niðurskrivingar ultimo / Impairments end period	19.884	18.483	0	0
	Stöði 3 / Stage 3				
	Niðurskrivingar primo / Impairments year begin	19.878	0	0	0
	Broyting til IFRS 9 primo / Transition effect (ECL at 1 January 2018)	0	24.656	0	5.000
	Niðurskrivingar í árinum / Impairments during the year	2.219	34	0	0
	Afturförðar niðurskrivingar / Reversed individual impairments	-3.061	-7.702	0	-5.000
	Niðurskrivingar ultimo / Impairments end period	19.037	16.988	0	0
	Niðurskrivingar ultimo / Impairments end period	289.794	305.811	601	961

Nota	DKK 1.000	Samtak / Group		Betri P/F	
		1H 2019	1H 2018	1H 2019	1H 2018
7	Niðurskrivingar av útlánum og aðrari ogn, framhald / Impairments on loans, advances, receivables etc., continued				
	Töl, ið eru við í rakstrarroknskapinum / Impairments included in the income statement				
	Niðurskrivingar / Impairments				
	Niðurskrivingar og virðisbroytingar í árinum / Impairments and value adjustment, during the year	-32.042	-17.101	0	-42
	Afturförðar niðurskrivingar / Reversed individual impairments	39.334	38.957	32	51
	Virðisbroyting av yvirtiknum ognum / Value adjustment for acquired assets	0	4.961	0	0
	Renta av niðurskrivningum / Revenue from interests on impairments on loans	4.474	4.573	0	0
	Staðfest tap, har ekki er niðurskrivað frammanundan / Write-offs without prior impairment	-124	-230	-4	-8
	Inngoldið á áður staðfest tap / Paid on previous deprecated claims	701	599	0	28
	Niðurskrivingar í rakstrarroknskapinum / Impairments included in the income statement	12.342	31.759	28	28
	Avsett móti tapi / Provisions for losses				
	Avsett og virðisbroytingar í árinum / Impairments and value adjustment during the year	-9.877	-978	0	0
	Afturförð avseting / Reversed provision for losses	4.618	13.388	0	5.000
	Avsett í rakstrarroknskapinum / Provisions for losses included in the income statement	-5.259	12.410	0	5.000
	Niðurskrivingar tilsamans í rakstrarroknskapinum / Total impairments in the income statement	7.083	44.169	28	5.028
8	Áogn í lánistovnum og tjóðbankum / Claims on credit institutions and central banks				
	Áogn upp á uppsögn í tjóðbankum / Claims at notice on central banks	153.019	0	0	0
	Áogn í lánistovnum / Claims on credit institutions	206.430	269.431	102.881	195.015
	Áogn í lánistovnum og tjóðbankum tilsamans / Total claims on credit institutions and central banks	359.449	269.431	102.881	195.015
	Áogn í lánistovnum og tjóðbankum / Claims on credit institutions and central banks				
	Uttan uppsögn / Demand deposits	160.169	177.683	102.881	195.015
	Til og við 3 mánaðir / Up to 3 months	153.678	51.107	0	0
	Frá 3 mánaðir til og við 1 ár / Over 3 months and up to one year	4.900	4.960	0	0
	Frá 1 ár til og við 5 ár / Over one year and up to 5 years	15.726	24.385	0	0
	Yvir 5 ár / Over 5 years	24.976	11.295	0	0
	Áogn í lánistovnum og tjóðbankum tilsamans / Total claims on credit institutions and central banks	359.449	269.431	102.881	195.015
	Sum trygd fyri rentuswappum hjá Betri Banka standa kontant inni- standandi á: / As collateral for interest rate swaps there are deposit- ed a total of:	40.667	35.660	0	0

Nota	DKK 1.000	Samtak / Group		Betri P/F	
		1H 2019	2018	1H 2019	2018
9	Útlán og onnur áögn / Loans and other claims				
	Útlán og onnur ögn til amortiseraðan kostprís / Loans and other claims at amortised cost	6.315.296	6.190.537	14.923	27.297
	Útlán og onnur áögn tilsamans / Total loans and other claims	6.315.296	6.190.537	14.923	27.297
	Útlán og onnur áögn / Loans and other claims				
	Uttan uppsögn / Demand deposits	0	174	0	174
	Til og við 3 mánaðir / Up to 3 months	122.950	201.432	273	12.335
	Frá 3 mánaðir til og við 1 ár / Over 3 months and up to 1 year	811.717	670.446	273	273
	Frá 1 ár til og við 5 ár / Over 1 year and up to 5 years	2.152.801	2.086.221	2.187	2.187
	Yvir 5 ár / Over 5 years	3.227.829	3.232.264	12.189	12.328
	Útlán og onnur áögn tilsamans / Total loans and other claims	6.315.296	6.190.537	14.923	27.297

**Brutto eksponering býtt eftir ratingbólum og IFRS9 stöði /
Exposure by rating categories and IFRS9 stage
(áðrenn niðurskrivingar / before impairments)**

Ratingbólur / Rating category	Samtak/Group			
	Stöði 1 / Stage 1	Stöði 2 / Stage 2	Stöði 3 / Stage 3	Íalt / Total
1 - Kundar, har OIV er staðfest / Customers with OEI	28	0	519.633	519.661
2c - Veikir kundar / Weak customers	749.572	186.425	0	935.997
2b - Miðal góðir kundar / Average customers	2.800.851	525.681	0	3.326.532
2a+3 - Góðir og treytaleyst góðir kundar / Good and unconditionally good customers	3.572.527	549.343	0	4.121.870
Í alt / Total	7.122.978	1.261.449	519.633	8.904.061

Ratingbólur / Rating category	Betri P/F			
	Stöði 1 / Stage 1	Stöði 2 / Stage 2	Stöði 3 / Stage 3	Íalt / Total
1 - Kundar, har OIV er staðfest / Customers with OEI	0	0	54	54
2c - Veikir kundar / Weak customers	0	0	0	0
2b - Miðal góðir kundar / Average customers	0	0	0	0
2a+3 - Góðir og treytaleyst góðir kundar / Good and unconditionally good customers	14.960	0	0	14.960
Í alt / Total	14.960	0	54	15.014

Nota	DKK 1.000	Samtak / Group		Betri P/F	
		1H 2019	2018	1H 2019	2018
10	Skuld til lánistovnar og tjóðbankar / Debt to credit institutions and central banks				
	Skuld til lánistovnar / Debt to credit institutions	23.468	24.887	0	0
	Skuld til lánistovnar og tjóðbankar tilsamans / Total debt to credit institutions and central banks	23.468	24.887	0	0
	Skuld til lánistovnar og tjóðbankar / Debt to credit institutions and central banks				
	Uttan uppsögn / On demand	23.468	24.887	0	0
	Skuld til lánistovnar og tjóðbankar tilsamans / Total debt to credit institutions and central banks	23.468	24.887	0	0
11	Innlán og onnur skuld / Deposits and other debt				
	Innlán uttan uppsögn / Deposits on demand	5.880.055	5.705.739	0	0
	Innlán við uppsögn / Deposits at notice	1.113.746	1.122.162	0	0
	Tíðarinnskot / Time deposits	8.497	27.115	0	0
	Serligir innlánshættir / Special categories of deposits	487.201	482.138	0	0
	Innlán og onnur skuld tilsamans / Total deposits and other debt	7.489.499	7.337.155	0	0
	Innlán og onnur skuld / Deposits and other debt				
	Uttan uppsögn / On demand	5.880.055	5.705.739	0	0
	Til og við 3 mánaðir / Up to 3 months	533.527	539.276	0	0
	Frá 3 mánaðum til og við 1 ár / Over 3 months and up to 1 year	749.139	769.867	0	0
	Frá 1 ár til og við 5 ár / Over one year and up to 5 years	66.244	67.987	0	0
	Yvir 5 ár / Over 5 years	260.534	254.286	0	0
	Innlán og onnur skuld tilsamans / Total deposits and other debt	7.489.499	7.337.155	0	0
12	Tøl, ið ikki eru tikin við í javna / Off-balance items				
	Ábyrgdir v.m. / Guarantees and other liabilities				
	Fíggarligar ábyrgdir / Financial Guaranties	434.815	356.176	0	0
	Ábyrgdir fyri realkreditlánunum / Loss guarantees for mortgage loans	369.463	362.260	0	0
	Aðrar ábyrgdir / Other liabilities	195.158	166.717	0	0
	Ábyrgdir v.m. tilsamans / Total guarantees and other liabilities	999.436	885.153	0	0
	Aðrar skyldur / Other commitments				
	Aðrar / Other	283	0	0	0
	Aðrar skyldur tilsamans / Total other commitments	283	0	0	0
	Tøl, ið ikki eru tikin við í javna tilsamans / Total off-balance items	999.719	885.153	0	0
13	Eventualognir / Contingent assets				
	Betri P/F og samtakið hava ongar eventualognir / Betri P/F and the Group have no contingent assets.				

Frágreiðing til lyklatölíni / Explanation of Key figures

Solvensur og kapitalur

$$\text{Solvensprosent}^{1)} = \frac{\text{Grundkapitalur} \times 100}{\text{Vektað ogn í alt}}$$

$$\text{Kjarnukapitalprosent}^{1)} = \frac{\text{Kjarnukapitalur eftir frádrátt} \times 100}{\text{Vektað ogn í alt}}$$

Vinningur

$$\text{Rentan av eginogn áðrenn skatt}^{1)} = \frac{\text{Úrslit av vanligum rakstri} \times 100}{\text{Eginogn (miðal)}}$$

$$\text{Rentan av eginogn eftir skatt}^{1)} = \frac{\text{Ársúrslit eftir skatt} \times 100}{\text{Eginogn (miðal)}}$$

$$\text{Inntøka pr. útreiðslukrónu}^{1)} = \frac{\text{Vanligar inntøkur}}{\text{Vanligar útreiðslur}}$$

Marknaðarváði

$$\text{Rentuváði}^{1) \& 2)} = \frac{\text{Rentuváði} \times 100}{\text{Kjarnukapitalur eftir frádrátt}}$$

$$\text{Gjaldoyraváði}^{1) \& 3)} = \frac{\text{Valutaindikator 1} \times 100}{\text{Kjarnukapitalur eftir frádrátt}}$$

Gjaldfæri

$$\text{Útlán og niðurskrivingar í mun til innlán}^{1)} = \frac{(\text{Útlán} + \text{Niðurskrivingar}) \times 100}{\text{Innlán}}$$

Lánsváði

$$\text{Stór viðskifti}^{1) \& 4)} = \frac{\text{Stór engagement} \times 100}{\text{Grundkapital}}$$

$$\text{Tap og niðurskrivingar í tíðarskeiðinum í prosentum}^{1)} = \frac{\text{Tap og niðurskrivingar í tíðarskeiðinum} \times 100}{\text{Brutto útlán} + \text{Ábyrgdir}}$$

$$\text{Útlán í mun til eginognina}^{1)} = \frac{\text{Útlán}}{\text{Eginogn}}$$

$$\text{Útlánsvækstur}^{1)} = \frac{(\text{Útlán ultimo} - \text{Útlán primo}) \times 100}{\text{Útlán primo}}$$

Solvency and Capital

$$\text{Solvency ratio}^{1)} = \frac{\text{Capital base} \times 100}{\text{Total risk weighted assets}}$$

$$\text{Core capital ratio}^{1)} = \frac{\text{Core capital less statutory deductions} \times 100}{\text{Total risk weighted assets}}$$

Earning ratios

$$\text{Return on equity before tax}^{1)} = \frac{\text{Profit before taxes} \times 100}{\text{Equity (avg)}}$$

$$\text{Return on equity after tax}^{1)} = \frac{\text{Net profit} \times 100}{\text{Equity (avg)}}$$

$$\text{Income/cost ratio}^{1)} = \frac{\text{Operating income}}{\text{Operating expenses}}$$

Market risk ratios

$$\text{Interest rate risk}^{1) \& 2)} = \frac{\text{Interest rate risk} \times 100}{\text{Core capital less statutory deductions}}$$

$$\text{Foreign exchange risk}^{1) \& 3)} = \frac{\text{Exchange indicator 1} \times 100}{\text{Core capital less statutory deductions}}$$

Liquidity ratio

$$\text{Loans, advances and impairments in proportion to deposits}^{1)} = \frac{(\text{Loans} + \text{impairments}) \times 100}{\text{Deposits}}$$

Credit risk ratios

$$\text{Large loans}^{1) \& 4)} = \frac{\text{Large loans} \times 100}{\text{Capital base}}$$

$$\text{Write-offs and impairments during the period}^{1)} = \frac{\text{Write-offs and impairments during the period} \times 100}{\text{Gross loans} + \text{Security}}$$

$$\text{Total loans in proportion to equity}^{1)} = \frac{\text{Loans}}{\text{Equity}}$$

$$\text{Increase of loans}^{1)} = \frac{(\text{Loans year end} - \text{Loans year beginning}) \times 100}{\text{Loans year beginning}}$$

Viðmerkingar til "Frágreiðing til lyklatölíni" / Comments to "Explanation of key figures"

- 1) Gjört í samsvar við leiðreglurnar hjá Fíggjareftirlitinum. / Prepared in accordance with the regulations issued by the Danish Financial Supervisory Authority.
- 2) Rentuváði er grundaður á, at effektivu rentan broyrist 1%, og broytingin í krónum verður roknað í mun til kjarnukapitalin eftir frádrátt. / Interest rate risk is based on the premise that the effective interest rate fluctuates 1 per cent and that the fluctuations in DKK are calculated in comparison to core capital less certain adjustments and statutory deductions.
- 3) Gjaldoyraváði er hægra talið á ogn ella skuld í gjaldoyra og verður roknaður í prosentum av kjarnukapitalinum eftir frádrátt. /
- 4) Fyri 2018 eru hesi 20 tey størstu engagementini eftir frádrátt fyri tryggum krøvum í prosentum av basiskapitalinum. Til og við 2017 eru hesi engagement størri enn 10% eftir frádrátt fyri tryggum krøvum í prosentum av basiskapitalinum. / In 2018 these are the 20 largest outstanding balances after deductions for secure requirements in per cent to capitalbase. Until 2018 these are outstanding balances greater than 10 per cent after deductions for secure requirements in per cent to capital base.

Leiðsluátekning

Nevnd og stjórn hava í dag viðgjørt og góðkent roknskapin fyri fyrra hálvár 2019 fyri Betri P/F og samtakið

Roknskapurin og leiðslufrágreiðingin er sett upp sam-svarandi Lóg um fíggarligt virkseml.

Hálvársfrásøgnin er ikki grannskoðað ella gjøgnumgingin av grannskoðara.

Tað er okkara fatan, at roknskapurin gevur eina rættvísandi mynd av samtaksins og felagsins ognum, skyldum og fíggarstøðu 30. juni 2019 og úrslitinum av virkseminum hjá samtakinum og felagnum fyri tíðarskeiðið 1. januar - 30. juni 2019.

Tað er okkara fatan, at leiðslufrágreiðingin gevur eina rættvísandi umrøðu av gongdini í virkseminum hjá samtakinum og felagnum og fíggarligu støðuni, umframt eina rættvísandi lýsing av teimum týðandi váðunum og óvissu faktorunum, sum samtakið og felagið kann ávirka av.

Statement by the Management

The Management and The Board of Directors have today considered and approved the interim report – first half 2019 of Betri and the group

The interim financial statement has been prepared in accordance with the Faroese Financial Business Act.

The interim report has not been audited or reviewed

It is our opinion that the interim financial statement gives a true and fair view of the group's and the company's assets, liabilities, shareholders equity and financial position at 30 June 2019 and of the results of the group's and the company's operations for the period 1 January – 30 June 2019.

In addition, we also consider the Management's review to give a fair presentation of the development in the group's and the company's activities and the group's and the company's financial position as a whole, as well as a description of the significant risks and elements of uncertainty that may affect the Group and company.

Betri P/F

Tórshavn, 2. september 2019

Evy J. Jacobsen

Forstjóri / CEO

Nevnd / Board of Directors

Aslaug Gisladóttir

Nevndarforkvinna / Chairwoman

Gunn Danielsen

Næstforkvinna / Deputy chairwoman

Karl Birgir Isaksen

Ragnar Joensen

Petur Elias Nielsen

Mortan Simonsen

Helgi Nielsen

Annika Thomsen

Sverri Justinussen

Partafelagsupplýsingar / Company Information

Felagið / The company

Betri P/F

Yviri við Strond 2

Postboks 34

FO 110 Tórshavn

Tel +298 348000

betri@betri.fo

www.betri.fo

Skrás. nr. 3690 / Company no. 3690

Stjórn / Executive Board

Evy J. Jacobsen

Forstjóri / CEO

Nevnd / Board of Directors

Aslaug Gísladóttir

Nevndarforkvinna / Chairwoman of the Board

Gunn Danielsen

Næstforkvinna / Deputy Chairwoman

Karl Birgir Isaksen

Ragnar Joensen

Petur Elias Nielsen

Mortan Simonsen

Helgi Nielsen

Annika Thomsen

Sverri Justinussen



Betri P/F

Yviri við Strond 2
Postsmoga 34
110 Tórshavn

Tel +298 348 000
betri@betri.fo
www.betri.fo