

The logo for 'betri' is a solid green square with the word 'betri' written in white, lowercase, sans-serif font.

betri

Betri P/F

# Hálvårsfrásögn 2020

Interim Report 1H 2020

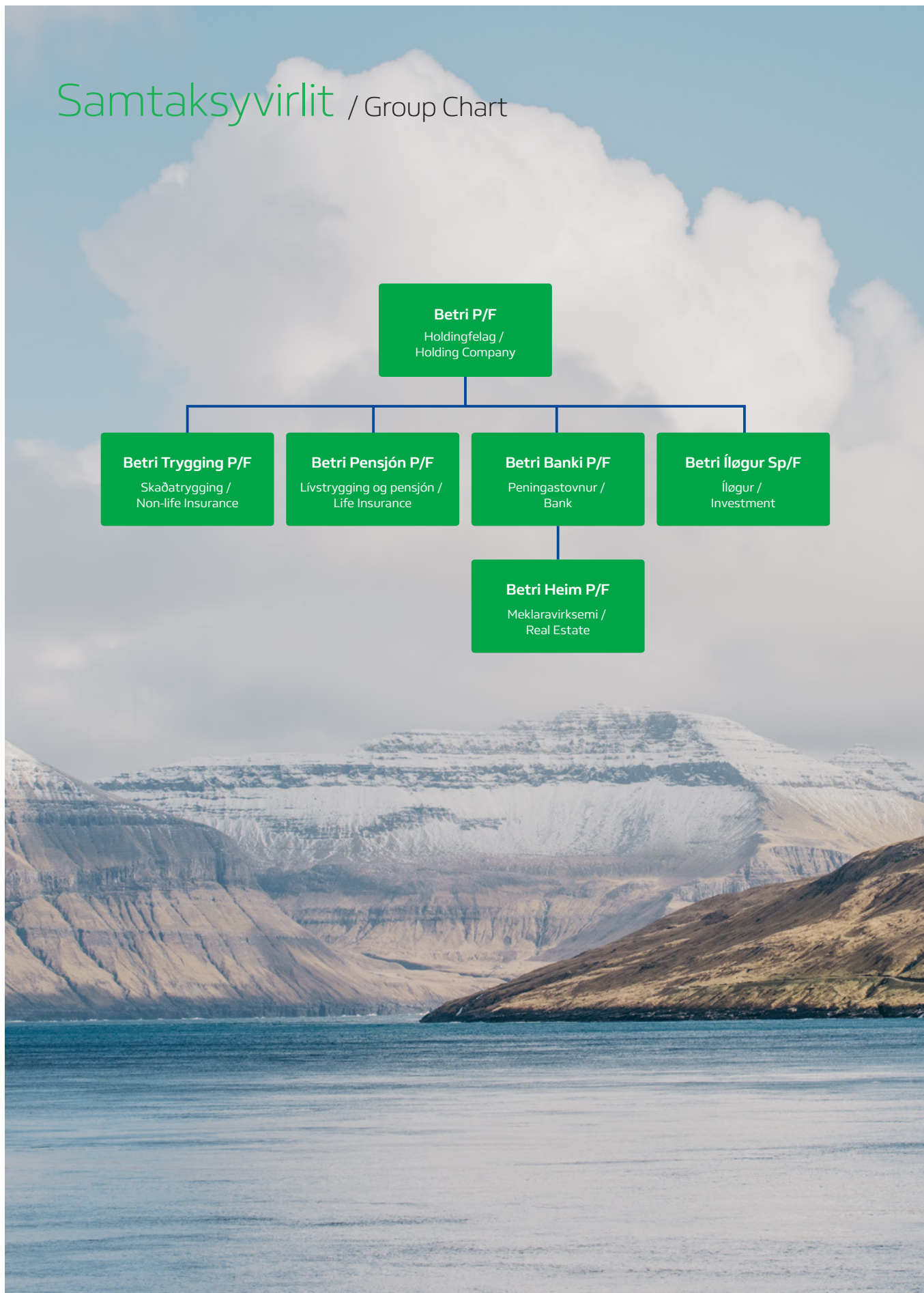
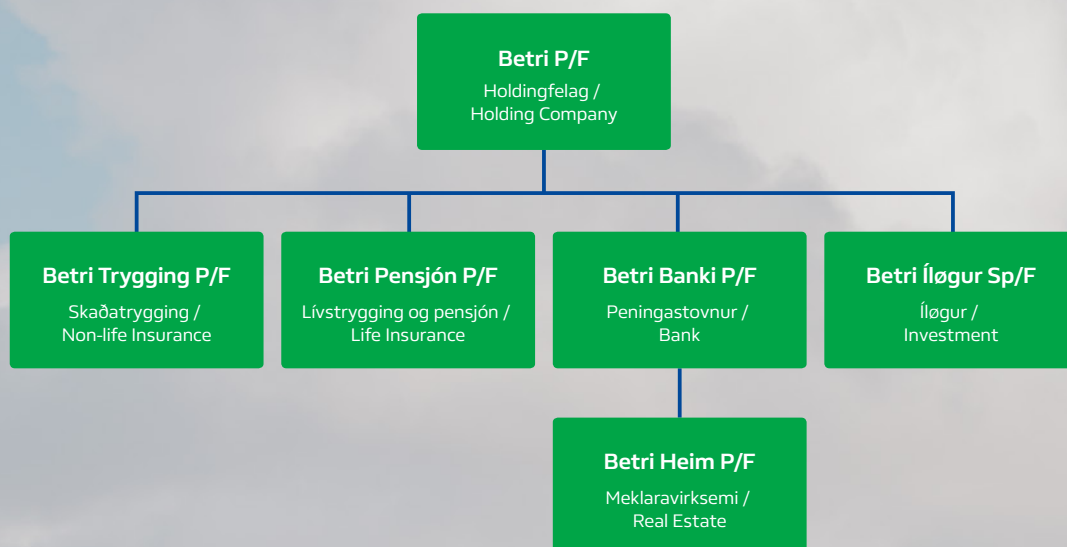


# Innihaldsyvirlit

Table of contents

<b>Samtaksyvirlit</b> Group Chart	4
<b>5 ára yvirlit</b> Five Year Summary	5
<b>Leiðslufrágreiðing</b> Management Report	10
<b>Rakstrarrokskapur</b> Income Statement	14
<b>Fíggjarstöða</b> Balance Sheet	15
<b>Eginognsuppgerð</b> Statement of Changes in Equity	17
<b>Solvensuppgerð</b> Statement of Solvency	19
<b>Notur</b> Notes	20
<b>Leiðsluátekning</b> Statement by the Management	28
<b>Partafelagsupplýsingar</b> Company Information	29

# Samtaksyvirlit / Group Chart



## 5 ára yvirlit (Samtak) / Five Year Summary (Group)

DKK 1.000	1H 2020	1H 2019	1H 2018	1H 2017	1H 2016
Rentu- og ómaksgjöld netto / Net interest and fee income	149.097	152.884	150.285	181.748	186.989
Virðisjavnan / Market value adjustments	-67.462	69.333	33.351	-7.208	13.928
Útreiðslur til starvsfólk og umsiting / Staff costs and administrative expenses	-163.210	-144.230	-156.894	-145.877	-131.059
Niðurskrivingar av útlánnum og aðrari ogn / Impairment of loans advances, receivables etc.	-19.629	7.083	44.169	36.033	-13.267
Úrslit av kapitalþörtum í assosieraðum og tilknýttum fyrirtökum / Income from associated and subsidiary undertakings	-251	0	0	6.325	-2.949
Úrslit / Net profit	-31.654	149.958	107.757	77.565	80.373
Eginpeningur í alt / Total equity	3.282.743	3.198.083	3.058.050	2.890.990	2.696.635
Ogn í alt / Total assets	13.302.547	12.922.145	13.003.461	12.472.614	11.260.887

### Lyklatöl / Key Ratios

Solvensprosent / Solvency ratio	34,7	39,1	41,1	40,5	38,8
Kjarnukapitalprosent / Core capital ratio	34,7	39,1	41,1	40,5	38,8
Rentan av eginogn áðrenn skatt / Return on equity before tax	-1,1	11,3	8,4	6,5	7,4
Rentan av eginogn aftaná skatt / Return on equity after tax	-1,0	9,6	7,2	5,4	6,1
Inntøka pr. útreiðslukrónu / Income/Cost ratio	0,8	2,3	2,1	1,8	1,7

### Marknaðarváði / Market Risk Ratios

Rentuváði / Interest rate risk	3,9	2,9	0,9	2,7	3,1
Gjaldoyraváði / Foreign exchange rate risk	7,6	8,0	7,5	11,7	12,8

### Gjaldfæri / Liquidity Ratios

Útlán og niðurskrivingar í mun til innlán / Loans, advances and impairments in proportion to deposits	82,4	84,3	76,8	75,8	77,3
---	------	------	------	------	------

### Lánsváði / Kredit Risk Ratios

Stór viðskifti í mun til grundkapital / Large exposure as % of capital base <sup>1)</sup>	64,2	73,2	76,8	0,0	0,0
Tap og niðurskrivingar í tíðarskeiðinum í prosentum / Write-offs and impairments during the period	-0,4	-0,1	-0,3	-0,5	0,4
Útlán í mun til eginognina / Total loans in proportion to equity	1,9	2,0	2,0	1,9	2,0
Útlánsvækstur / Increase of loans	0,2	2,0	6,5	3,5	1,4

<sup>1)</sup> Frá 2017 er lyklatalið roknað eftir nýggja frymlinum hjá Fíggjareftirlitinum fyri stór viðskifti. Samanberingartöluni fyri 2016 eru ikki broytt orsaka av, at tað vildi kraft lutfalsliga ov stóra orku / As of 2017, the key figures is calculated according to the Danish Financial Supervisory Authority's new formula. Comparative figures for 2016 have not changed with reference to the fact that it would have required disproportionate resources.

## 5 ára yvirlit (Móðurfelag) / Five Year Summary (The Parent Company)

DKK 1.000	1H 2020	1H 2019	1H 2018	1H 2017	1H 2016
Rentu- og ómaksgjöld netto / Net interest and fee income	1.597	8.849	8.648	12.007	9.214
Virðisjavnan / Market value adjustments	-21.550	13.512	16.086	-9.661	-16.334
Útreiðslur til starvsfólk og umsiting / Staff costs and administrative expenses	-22.204	-12.503	-19.606	-16.605	-8.235
Niðurskrivingar av útlánum og aðrari ogn / Impairment of loans advances, receivables etc.	77	28	5.028	-1.527	-44
Úrslit av kapitalþættum í assosieraðum og tilknýttum fyrirkæmum / Income from associated and subsidiary undertakings	6.456	137.900	94.932	90.262	94.046
Úrslit / Net profit	-31.654	149.958	107.757	77.564	80.373
Eginpeningur í alt / Total equity	3.282.743	3.198.083	3.058.050	2.890.990	2.696.635
Ogn í alt / Total assets	3.307.813	3.208.560	3.167.044	3.032.346	2.834.812

### Lyklatöl / Key Ratios

Solvensprosent / Solvency ratio	93,7	97,8	102,5	97,9	96,2
Kjarnukapitalprosent / Core capital ratio	93,7	97,8	102,5	97,9	96,2
Rentan av eginogn áðrenn skatt / Return on equity before tax	-1,1	9,4	7,0	5,2	6,0
Rentan av eginogn aftaná skatt / Return on equity after tax	-1,0	9,6	7,1	5,4	6,0
Vinningur pr. útreiðslukrónu / Income/Cost ratio	-0,9	1,8	1,7	0,1	-0,9

## 5 ára yvirlit (Peningastovnur) / Five Year Summary (Bank)

DKK 1.000	1H 2020	1H 2019	1H 2018	1H 2017	1H 2016
Rentu- og ómaksgjöld netto / Net interest and fee income	143.772	136.910	131.948	133.309	133.171
Virðisjavnan / Market value adjustments	-15.923	17.370	5.961	20.797	7.549
Útreiðslur til starvsfólk og umsiting / Staff costs and administrative expenses	-95.825	-92.126	-95.668	-92.202	-82.347
Niðurskrivingar av útlánnum og aðrari ogn / Impairment of loans advances, receivables etc.	-19.663	7.141	39.324	37.973	-10.869
Úrslit av kapitalþörtum í assosieraðum og tilknýttum fyrirkæmum / Income from associated and subsidiary undertakings	251	-355	1.621	6.964	-3.447
Úrslit / Net profit	7.310	57.089	69.235	87.769	36.517
Eginpeningur í alt / Total equity	1.730.026	1.694.361	1.609.882	1.529.454	1.335.764
Ogn í alt / Total assets	9.817.303	9.707.726	9.912.846	9.343.246	8.750.011
<b>Lyklatal / Key Ratios</b>					
Solvensprosent / Total capital ratio	27,8	25,9	24,7	24,3	22,3
Kjarnukapitalprosent / T1 capital ratio	27,8	25,9	24,7	24,3	22,3
<b>Vinningur / Earning Ratios</b>					
Rentan av eginögn áðrenn skatt / Return on equity before tax	1,0	8,4	10,7	14,3	6,8
Rentan av eginögn aftaná skatt / Return on equity after tax	0,8	6,9	8,7	11,7	5,5
Inntøka pr. útreiðslukrónu / Income/Cost ratio	1,07	1,80	2,49	2,90	1,50
Ognaravkast / Return on assets	0,1	1,2	1,4	1,9	0,8
<b>Marknaðarváði / Market Risk Ratios</b>					
Rentuváði / Interest rate risk	2,1	1,7	1,6	1,9	2,2
Gjaldoyrastøða / Foreign exchange position	2,3	4,1	3,9	12,1	13,6
Gjaldoyraváði / Foreign exchange risk	0,1	0,1	0,1	0,2	0,2
<b>Gjaldføri / Liquidity Ratios</b>					
Útlán og niðurskrivingar í mun til innlán / Loans, advances and impairments in proportion to deposits	84,8	85,2	78,6	77,7	78,3
Yvirdekningur í mun til lógarkrav um gjaldføri / Excess cover relative to statutory requirements	216,2	212,7	241,7	254,7	253,1
Likviditet eftir LCR / Liquidity Cover Ratio (LCR)	190,8	181,5	136,2	161,0	147,7
<b>Lánsváði / Credit Risk Ratios</b>					
Stór viðskifti í mun til grundkapital / Large exposure as % of capital base <sup>1)</sup>	122,7	125,3	136,2	44,0	57,7
Tap og niðurskrivingar í tíðarskeiðinum í prosentum / Write-offs and impairments during the period	0,3	-0,1	-0,5	-0,6	0,2
Útlán í mun til eginögnina / Total loans in proportion to equity	3,6	3,7	3,7	3,6	3,9
Útlánsvøkstur / Increase of loans	0,2	2,2	6,7	4,6	1,1

<sup>1)</sup> Frá 2017 er lyklatalið roknað eftir nýggja frymlinum hjá Fíggjareftirlitinum fyri stór viðskifti. Samanberingartöluni fyri 2016 eru ikki broytt orsaka av, at tað vildi kraft lutfalsliga ov stóra orku / As of 2017, the key figures is calculated according to the Danish Financial Supervisory Authority's new formula. Comparative figures for 2016 have not changed with reference to the fact that it would have required disproportionate resources.

## 5 ára yvirlit (Skaðatrygging) / Five Year Summary (Non-Life Insurance)

DKK 1.000	1H 2020	1H 2019	1H 2018	1H 2017	1H 2016
<b>Rakstur / Profit &amp; Loss</b>					
Bruttotryggingargjöld / Gross written premiums	214.368	194.973	180.862	178.989	167.084
Bruttoskaðaendurgjöld / Gross insurance claims	-189.668	-130.057	-109.379	-463.364	-100.747
Rakstrarkostnaður av tryggingarvirksemi í alt / Total operational expenses	-30.918	-35.381	-36.847	-35.652	-37.359
Úrslit av endurtrygging / Reinsurance result	22.300	-22.911	-25.885	311.107	-24.287
Tryggingartekni skt úrslit / Technical result	15.080	4.840	6.255	-12.082	2.351
Ílögúavkast eftir tryggingartekni ska rentu / Investment yield after tech. Interest rate income	-6.975	33.481	2.121	12.298	15.201
Úrslit / Net profit	7.568	31.850	7.688	447	14.360
Úrslit av endurgjaldsavsetingum / Claims provisions result	-9.650	1.195	-2.049	3.056	-9.955
<b>Fíggjarstöða / Balance</b>					
Tryggingartekni ska avsetingar í alt / Total technical provisions	647.474	556.700	602.483	885.080	418.821
Tryggingaráögn í alt / Total insurance assets	167.401	108.484	113.482	440.801	71.271
Eginögn í alt / Total equity	649.261	640.899	556.095	470.909	445.313
Ogn í alt / Total assets	1.318.528	1.235.577	1.183.150	1.385.274	890.492
<b>Lyklatöl / Key Ratios</b>					
Bruttoendurgjaldsþrosent / Claim ratio	89,0	67,3	61,2	262,0	61,0
Bruttokostnaðarþrosent / Cost ratio	14,5	18,3	20,6	20,2	22,6
Nettoendurtryggingarþrosent / Net reinsurance ratio	-10,5	11,9	14,5	-175,9	14,7
Combined ratio / Combined ratio	93,0	97,4	96,3	106,3	98,3
Operating ratio / Operating ratio	92,9	97,4	96,5	106,9	98,6
Lutfalsligt úrslit av endurgjaldsavsetingum / Relative effect on provisions	-2,1	0,4	0,0	1,3	-5,5
Eginögnsvkast / Return on equity	1,1	5,2	1,4	0,1	3,3
Solvensdekninur <sup>1)</sup> / Solvency <sup>1)</sup>	293%	281%			

<sup>1)</sup> Við broytingunum í nýggju kunngerðini um ársfrásagnir fyri tryggingarfelög skal lyklatalið solvensdekninur roknast sum lutfallið millum grundarfæfeingi og tað størsta av kapitalkravinum og individuella solvenstörvinum og upplýsast í prosentum. Broytingin viðførir, at talið í 2020 og 2019 ikki kann samanberast við töluni fyri 2016 til 2018 / With the new regulations on financial statements for insurance companies, the key figure Solvency is calculated as the ratio between own funds and the largest kapital demand and solvency requirement. The key figure is shown i per cent. Comparative figures for 2016 - 2018 have not been changed and therefore can not be compared with 2020 and 2019.



## 5 ára yvirlit (Lívstrygging) / Five Year Summary (Life Insurance)

DKK 1.000	1H 2020	1H 2019	1H 2018	1H 2017	1H 2016
<b>Rakstur / Profit &amp; Loss</b>					
Tryggingargjöld / Premiums written	79.182	70.643	73.806	72.879	58.441
Útgoldnar veitingar / Benefits paid	-19.084	-16.457	-18.347	-15.893	-13.477
Úrslit av ílöguvirksemi / Investment result	-59.708	81.582	5.915	9.400	11.391
Rakstrarkostnaðir av tryggingarvirksemi / Total operational expenses	-8.620	-6.694	-5.848	-5.558	-8.166
Úrslit av endurtrygging / Reinsurance result	-321	-360	-311	-257	-308
Tryggingartekni skt úrslit / Technical result	7.410	7.091	192	115	-649
Tryggingartekni skt úrslit av sjúkra- og vanlukku trygging / Technical result health and accident insurance	1.259	-418	1.429	351	823
Úrslit / Net profit	4.486	7.463	2.048	1.798	1.434
<b>Fíggjarstöða / Balance</b>					
Avsetingar til tryggingar- og ílöguaftalur í alt / Total insurance and investment agreement provisions	1.378.607	1.299.669	1.165.861	1.047.756	910.916
Eginogn í alt / Total equity	79.799	77.636	70.204	65.662	39.349
Ogn í alt / Total assets	1.465.744	1.388.336	1.241.384	1.117.114	953.034
<b>Lyklatal / Key Ratios</b>					
Avkastpst. knýtt at marknaðarrentuþroduktum / Return from market related products <sup>1)</sup>	-4,2%	6,6%			
Váði á avkasti knýtt at marknaðarrentuþroduktum / Risk on return from market related products <sup>1) 2)</sup>	2	2			
Kostnaðir fyrri hvønn tryggjaðan / Expense per policyholder in DKK	343 kr.	367 kr.	343 kr.	499 kr.	563 kr.
Kostnaðir í % av avsetingum / Expense ratio to provisions	0,5%	0,5%	0,5%	0,8%	0,9%
Renting av eginogn aftaná skatt / Return on equity after tax	5,6%	10,1%	3,0%	3,3%	3,7%
Solvensdekninur / Solvency ratio	288,0%	279,3%	252,1%	247,8%	143,1%

<sup>1)</sup> Lyklatalini eru nýggj sambært broyttu kunngerðini um ársfrásagnir hjá tryggingarfelögum v.m., samanberingartolini árin 2016 til 2018 eru ikki roknaði orsaka av, at tað vildi kravt lutfalsliga ov stóra orku. / The key figures are new in accordance with the new regulations on financial statements for insurance companies. Comparative figures for 2016 to 2018 are not calculated with reference to the fact that it would have required disproportionate resources.

<sup>2)</sup> Lyklatalið er gjørt upp sambært kunngerð nr. 4 um ársfrásagnir hjá tryggingarfelögum v.m. og víst til skjal nr. 9 í hesu kunngerð. / The key figure is calculated accordance to regulation no. 4 on financial statements for insurance companies and is displayed in document no. 9 in the regulation.

# Leiðslufrágreiðing

## Management Review

### Í stuttum / Highlights

- Úrslitið farna tíðarskeið aftaná skatt vísir eitt hall á 31,7 mió. kr. / Net profit for the first half of 2020 is a deficit of DKK 31,7 million.
- Úrslitið farna tíðarskeið áðrenn skatt vísir eitt hall á 35,1 mió. kr. / Result before tax the first half of 2020 shows a deficit of DKK 35,1 million.
- Útlán hjá samtakinum eru 6.311 mió. kr. / The Groups lending book amounts to DKK 6,311 million.
- Samtakið hevur lánsbrøv fyri 3.964 mió. kr. / The Group has bonds at a value of DKK 3,964 million.
- Ogn knýtt at tryggingarsáttmálum fyri 1.563 mió. kr. / Assets under insurance contracts amounts to DKK 1,563 million.
- Innlán hjá samtakinum eru 7.660 mió. kr. / Deposits amounts to DKK 7,660 million.
- Skuld knýtt at tryggingarsáttmálum fyri 2.029 mió. kr. / Liabilities under insurance contracts amounts to DKK 2,029 million.
- Eginogn á 3.283 mió. kr. / Equity accounts for DKK 3,283 million.
- Solvensurin við hálvárið er 34,7% / Solvency ratio is 34.7 per cent
- Úrslitið fyri 2020 áðrenn skatt fer væntandi at liggja millum -10 til +30 mió. kr. / Outlook for 2020 is expected to be a profit before taxes in the range of DKK -10 to +30 million.

Úrslitið fyrra hálvár 2019 hjá Betri P/F samtakinum vísir eitt hall á 31,7 mió. kr. aftaná skatt og er hetta munandi minni enn mettt varð.

Samtakið metti við árslok 2019, at ársúrslitið fyri 2020 fór at liggja millum 60-80 mió. kr. áðrenn skatt. Gongdin fyrra hálvár 2020 merkir, at samtakið væntar, at ársúrslitið áðrenn skatt verður verri enn áður mettt og fer at liggja millum -10 og +30 mió. kr.

Fyri Betri Trygging og Betri Banka hava úrslitini fyrra hálvár 2020 verið eitt vet verri enn væntað, meðan úrslitið hjá Betri Pensjón fyrra hálvár 2020 hevur verið eitt vet betri enn væntað.

Víst verður eisini til umrøðuna av dótturfeløgnum niðanfyri.

Annað virksemi hjá samtakinum, sum í størri mun er ávirkað av kursjavningum, er verri rakt.

Fyri móðurfelagið Betri P/F ávirkaði tað eisini roknskapin, at felagið í vár valdi at lata sjúkrahúsverkinum 10 mió. kr. til stríðið at basa koronafarsóttini.

### Dótturfeløgini

Peningastovnsvirksemið í samtakinum, Betri Banki, hevði 7,3 mió. kr. í avlopi aftaná skatt fyrra hálvár 2020.

Úrslitið er eitt vet verri enn tað, sum bankin metti við árslok 2019. Høvuðsorsøkin til hetta er koronafarsóttin, sum herjar um allan heim. Fyri bankan hevur ein avleiðing av hesi farsótt

verið, at bankin hevur sett pening av til at standa ímóti møguligari neiligari ávirkan, sum virkir og fólk í Føroyum kunnu koma at merkja av hesi farsótt. Soleiðis hevur bankin netto framt niðurskrivingar á tilsamans 30 mió. kr. fyrra hálvár 2020 orsakað av koronafarsóttini. Koronafarsóttin ávirkaði eisini fíggjarmarknaðin og harvið virðisjavnanina hjá bankanum neiliga, og hevur bankin fyrra hálvár 2020 havt eitt kurstap á 15,9 mió. kr.

Nettorentu- og ómaksgjöldini hjá bankanum eru tó økt í mun til sama tíðarskeið í fjør og er ein orsök til, at útlánini hjá bankanum eisini eru økt.

Skaðatryggingarvirksemið hjá samtakinum hevði eitt avlop á 7,6 mio. kr. aftaná skatt fyrra hálvár 2020.

Tryggingarvirksemið farna tíðarskeið vísir eitt tryggingartekniskt avlop á 15,1 mió. kr., móti einum tryggingarteknisum avlopi á 4,8 mió. kr. sama tíðarskeið undanfarið ár. Koronafarsóttin ávirkaði eisini íløguvirksemið hjá tryggingarfelagnum, og soleiðis gav hetta virksemið eitt hall á 6,7 mió. kr. farna tíðarskeið móti einum avlopi á 33,4 mió. kr. sama tíðarskeið undanfarið ár.

Tryggingargjöld fyri egna rokning í fyrra hálvári 2020 vóru 183 mió. kr. ímóti 166 mió. kr. fyrra hálvár 2019. Gongdin í tryggingarinntøkum verður mettt nøktandi. Skaðabøtur- nar fyri egna rokning í fyrra hálvári 2020 vóru 138,5 mió. kr. móti 126,2 mió. kr. fyrra hálvár 2019. Fyrra hálvár er serliga merkt av skaðum í sambandi við ódnarveður mánaðarskiptið februar/mars og av einstøkum meðalstórum skaðum í tíðarskeiðinum.

Pensjóns- og lívstryggingarvirksemið hjá samtakinum hevði eitt avlop á 4,5 mió. kr. fyrra hálvár 2020, sum er eitt gott úrslit. Betri Pensjón hevur enn eina stødd, sum merkir, at smá sveiggj kunnu gera av, hvørt úrslitið vísir avlop ella hall.

Tryggingargjaldini, íroknað innskot, vuku frá 70,6 mió. kr. fyrra hálvári 2019 til 79,2 mió. kr. fyrra hálvár 2020. Hinvegin øktust tryggingarveitingarnar eisini frá 15,2 mio. kr. fyrra hálvár 2019 til 21,1 mió. kr. fyrra hálvár 2020.

Á sama hátt, sum fyri hini feløgini í samtakinum, merkti koronafarsóttin eisini íløguvirksemið hjá Betri Pensjón neiliga.

Annað virksemi hjá samtakinum hevði tilsamans eitt hall á 51,0 mió. kr. aftaná skatt. Hetta virksemið hjá samtakinum stavar í hovuðsheitum frá íløguvirksemi, har koronafarsóttin ávirkaði kursjavningarnar neiliga við 37,4 mió. kr. og frá umsitingarvirksemi, sum knýtir seg at samtakinum.

Íroknað kostnaðin til umsitingarvirksemi á 22,2 mió. kr. er upphæddin, sum móðurfelagið valdi at lata sjúkrahúsverkinum til stríðið at basa koronafarsóttini umframt útreiðslur í sambandi við umvæling og viðlíkahald av bygningum.

### Eigaraviðurskipti

Ognarfelag Tryggingartakaranna f.v.a.á., eigur allan kapitalpartin í Betri P/F og einasta virksemi í Ognarfelag Tryggingartakaranna er at eiga partabrøv í Betri P/F. Endamálið hjá Betri P/F er at eiga partabrøv í øðrum feløgum, umsita peningagnir og reka fíggarvirksemi v.m., eiga og reka fasta ogn o.t. og allan handil í hesum sambandi.

### Virksemi

Virksemið hjá Betri P/F er í hovuðsheitum skipað í dótturfeløgum. Betri P/F eigur hesi dótturfeløg:

- Betri Trygging P/F, ið rekur skaðatryggingarvirksemi. Eginogn 649,3 mió. kr.
- Betri Pensjón P/F, ið rekur lívs- og pensjónstryggingarvirksemi. Eginogn 79,8 mió. kr.
- Betri Banki P/F, ið rekur peninga-stovnsvirksemi. Eginogn 1.730 mió. kr. Betri Banki eigur dótturfelagið Betri Heim, ið rekur húsameklaravirksemi. Eginogn hjá Betri Heim er 8,8 mió. kr.
- Betri Íløgur Sp/F, sum rekur íløguvirksemi. Eginogn 114,9 mió. kr.

Samtakið fevnir um skaðatrygging, lívstrygging, pensjón, peningastovnsvirksemi og íløguvirksemi.

Starvsfólkatalið við hálvárið 2020 var 286 starvsfólk.

### Eitt sterkt samtak

Fíggarstøðan hjá samtakinum javnvigar við 13,3 mia. kr. og er eginognin 3,3 mia. kr.

Við hálvárið 2020 var solvensurin hjá samtakinum 34,7% í mun til minsta kravið á 8 %.

### Óvissa um innrokning og virðisáseting

Virðisásetingar av ávísium ognum og skyldum eru grundaðar á roknskaparligar metingar, sum leiðslan hevur gjørt í samsvari við nýttan roknskaparhátt og við støði í søguligum royndum og fyrirtreytum. Ásetingarnar heldur leiðslan vera ráðiligar og veruleikakendar.

Í notu 1, nýttur roknskaparháttur hjá samtakinum, er neyvari lýsing av óvissum um innrokning og virðisáseting.

### Hendingar eftir roknskaparlok

Umframt tey viðurskipti, sum eru nevnd í frágreiðingini, er einki óvanligt farið fram.

### Váðaviðurskipti

Ongar broytingar eru farnar fram í váðum og váðastýringini hjá samtakinum, síðan ársfrágreiðingin fyri 2019 varð almannakunngjørd.

Nærri lýsing av váðaviðurskiptum hjá samtakinum eru í váðafrágreiðingum, sum eru tøkar á [www.betri.fo](http://www.betri.fo).

### Útlitini

Mangt bendir á, at koronaávirkanin á føroyska búskapin ikki er eins álvarsom og væntað og gongur tað yvirskipað væl í Føroyum.

Fíggaráráðið metti í apríl mánað, at búskaparliga afturgongdin í 2020 kann gerast eitt stað millum 3 – 10% og at landskassin lættliga kann fáa eitt hall á 800 mió. kr. og upp til 1,5 mia. kr. í 2020. Nú farið er um hálvárskiftið kann staðfestast, at føroyski búskapurin – í øllum førum fyribils – er sloppin lutfalsliga væl, hóast sviðin merkist í ávísium vinnugreinum. Ferðavinnan og virksemið, ið er tengt at ferðavinnuni, er meinast rakt.

Virksemið í útflutningsvinnunum hevur hinvegin ikki verið serliga nógv merkt av øllum ruðuleikanum, men harafturímóti hevur marknaðaratgongdin verið munandi skerd, eins og prísirnir á einstøkum útflutningsvörum eru fálnir munandi. Hetta fer at síggjast aftur í útflutningshagtølunum. Støðan er tó munandi betri enn fyri bara tveimum mánaðum síðan, tá marknaðirnir meira ella minni vóru stongdir.

Gongdin í samtakinum er tengd at gongdini í dótturfeløgnum og harvið gongdini í føroyska búskapinum, men harumframt er væntandi at gongdin á lánsbræva- og partabrævamarknaðunum í stóran mun fer at ávirka roknskapin fyri 2020.

### Útlitini hjá einstøku feløgnum

Hjá Betri Banka P/F eru útlánini, sum áður nevnt, økt fyrra

hálfvár 2020, men útlit eru til, at lága rentustøðið stendur við, og soleiðis er trupult aleina at vaksa um inntøkurnar av útlánum.

Bankin hevur sum nevnt framt niðurskrivingar orsaka av koronafarsóttini, men enn ber illa til at meta um, hvørt hetta er nóg mikið ella um hetta verður galdandi. Ferðavinnan og virkseimið, ið er tengt at ferðavinnuni, er meinast rakt av farsóttini, meðan virkseimið í útflutningsvinnunum hinvegin ikki hevur verið serliga nógv merkt av øllum ruðuleikanum.

Betri Banki P/F metti við árslok 2019, at ársúrslitið áðrenn skatt fyri 2020 fór at vísa eitt avlop millum 40-60 mió. kr. Gongdin fyrra hálfvár 2020 og útlitini fyri seinna hálfvár merkir, at bankin væntar, at ársúrslitið áðrenn skatt fer at liggja millum 30-50 mió. kr.

Betri Trygging P/F hevði fyrra hálfvár 2020 ein vøkstur í tryggingargjöldunum fyri egna rokning, og væntandi heldur hendan gongdin fram í seinnu helvt av 2020.

Hóast óvissa er um skaðagongdina seinna hálfvár, verður mettt, at skaðaendurgjöld fyri egna rokning, undantikið einstøkum stórum afturføringum, verða sum væntað við ársbyrjan.

Gongdin fyrra hálfvár 2020 merkir, at Betri Trygging heldur fast við metingina sum var gjørd við ársbyrjan, har mettt varð at ársúrslitið áðrenn skatt fyri 2020 fór at vísa eitt avlop millum 20-50 mió. kr.

Útlitini fyri 2020 hjá Betri Pensjón P/F eru góð. Betri Pensjón P/F metti við árslok 2019, at ársúrslitið áðrenn skatt fyri 2020 fór at vísa eitt avlop millum 3-6 mió. kr. og gongdin fyrra hálfvár 2020 gevur ikki orsök til at broyta hesa meting.

Annað virkseimi, sum í høvuðsheitum fevnir um raksturin av Betri P/F og Betri Íløgum Sp/F væntast at geva eitt hall millum 50-70 mió. kr. í 2020.

Hetta er munandi verri enn upprunaliga mettt, og er orsøkin í stóran mun negativar kursjavningar fyrra hálfvári 2020 á 37,4 mió. kr. Í metingini er ikki roknað við einum tilsvarandi kurstapi í seinna hálfvári 2020 sum í fyrra hálfvári 2020, men tað er heldur ikki roknað við einum kursvinningi.

Samtakið metti við árslok 2019, at ársúrslitið áðrenn skatt fyri 2020 fór at vísa eitt avlop millum 60-80 mió. kr. Gongdin fyrra hálfvár 2020 merkir, at samtakið væntar at ársúrslitið áðrenn skatt verður verri enn áður mettt og fer at liggja millum -10 og +30 mió. kr.

## Summary

The net result for the Group for the first half of 2020 is a deficit of DKK 31.7 million. However, the outlook for 2020 is reasonable given the circumstances. The main activities within the Group are conducted in underlying subsidiaries, which we refer to for details. The subsidiaries are listed on page 4.

The Group result is worse than expected at the beginning of 2020. The main reason for the poor result is the impact of the corona pandemic on the financial markets and from the fact, that the parent company chose to donate DKK 10 million to the hospital service in the fight against corona

The result for the banking activities was DKK 7.3 million, that is worse than expected. The main reason for this is, that the bank has chosen to make impairments of DKK 30 million against a possible negative effect of the corona pandemic and that the financial markets have also had a negative effect on the result.

At year-end 2019, Betri Banki predicted a profit before tax of DKK 40–60 million for the year 2020. The development of first-half 2020, however, means that the Management now expects a result in the range of DKK 30–50 million before taxes.

The Non-life insurance activity generated a profit of DKK 7.6 million that is in line with what was expected. Although the corona pandemic has had a negative effect on the result, the result from insurance business has been better than expected.

Consequently, the prediction for the profit before tax is maintained so that management still expects a profit of DKK 20-50 million before taxes.

The pension and life-insurance activity generated a profit of DKK 4.5 million which is considered satisfactory. The prediction for the result for the year 2020 has not changed and is still DKK 3-6 million before taxes.

Other activities within the Group, largely related to investments and management of underlying companies showed a deficit of DKK 51.0 million for the first half of 2020. The main reason for this is, as mentioned above, the impact of the corona pandemic on the financial markets.

As of first half of 2020, the Group's balance sheet totalled DKK 13.3 billion and the shareholder equity totalled DKK 3.3 billion.

The solvency by first half of 2020 was 34.7% compared to the required minimum of 8%.

The outlook for the second half of 2020 will be affected by the development of the subsidiary companies and the economic development in the Faroe Islands and the developments in global financial markets.

At end of year 2019, the Management predicted a profit before tax of DKK 60-80 million for the year 2020.

The development of first-half 2020, however, means that the Management now expects a worse result, i.e. DKK -10 to +30 million before taxes.

Nota	DKK 1.000	Samtak / Group		Betri P/F	
		1H 2020	1H 2019	1H 2020	1H 2019
<b>Rakstrarroknskapur / Income Statement</b>					
2	Rentuinntøkur / Interest income	122.055	115.527	1.524	955
3	Rentuútreiðslur / Interest expenses	-1.744	-2.376	-245	-382
	<b>Rentuinntøkur netto / Net interest income</b>	<b>120.312</b>	<b>113.152</b>	<b>1.280</b>	<b>573</b>
	Vinningsbýti av partabrøvum v.m. / Dividends on shares, etc.	2.391	13.267	317	8.276
4	Ómaksgjöld og provísíonsinntøkur / Fee and commission income	30.784	30.036	0	0
	Útreiðslur til ómaksgjöld og provísíonir / Fee and commission expenses	-4.390	-3.571	0	0
	<b>Rentu- og ómaksgjöld netto / Net interest and fee income</b>	<b>149.097</b>	<b>152.884</b>	<b>1.597</b>	<b>8.849</b>
	Tryggingargjöld fyri egna rokning / Premium income, net of reinsurance	218.480	196.498	0	0
	Skaðaendurgjöld fyri egna rokning / Claims, net of reinsurance	-149.960	-106.711	0	0
	<b>Rentu-, ómaksgjöld og trygging netto / Interest and fee income and income from insurance activities, net</b>	<b>217.617</b>	<b>242.671</b>	<b>1.597</b>	<b>8.849</b>
5	Virðisjavnan / Fair value adjustments	-67.462	69.333	-21.550	13.512
	Aðrar vanligar inntøkur / Other operating income	2.763	5.989	415	36
6	Útreiðslur til starvsfólk og umsiting / Staff costs and administrative expenses	-163.210	-144.230	-22.204	-12.503
	Av- og niðurskrivingar av ótøkiligum og itøkiligum ognum / Depreciations and impairments of intangible and tangible assets	-4.032	-2.828	-80	0
	Aðrar rakstrarútreiðslur / Other operating expenses	-934	-588	0	0
7	Niðurskrivingar av útlánum og aðrari ogn / Impairment of loans advances, receivables etc.	-19.629	7.083	77	28
	Úrslit av kapitalþertum í assosieraðum og tilknýttum fyrirkæmum / Income from associates and subsidiaries	-251	0	6.456	137.900
	<b>Úrslit áðrenn skatt / Profit before tax</b>	<b>-35.138</b>	<b>177.430</b>	<b>-35.289</b>	<b>147.822</b>
	Skattur / Tax	3.484	-27.472	3.635	2.136
	<b>Úrslit / Net profit for the period</b>	<b>-31.654</b>	<b>149.958</b>	<b>-31.654</b>	<b>149.958</b>
	<b>Býtið av úrslitinum / Allocation of result</b>				
	Flutt til grunn eftir innaravirðisháttinum / Equity method reserve			6.456	121.438
	Flutt úrslit / Retained profit/loss			-38.110	28.520
	<b>Býtið tilsamans / Total allocation</b>			<b>-31.654</b>	<b>149.958</b>

Nota DKK 1.000

		Samtak / Group		Betri P/F	
		1H 2020	2019	1H 2020	2019
<b>Fíggarstöða / Balance</b>					
<b>Ogn / Assets</b>					
	Kassapeningur og áögn uttan uppsögn hjá tjóðbankum / Cash in hand and demand deposits with central banks	170.509	188.883	0	0
8	Áögn í lánistovnum og tjóðbankum / Claims on credit institutions and central banks	333.925	324.067	90.886	60.937
9	Útlán og önnur ögn til amortiseraðan kostprís / Loans and other claims at amortised cost	6.311.423	6.296.794	0	0
	Lánsbrøv til dagsvirði / Bonds at fair value	3.963.598	3.362.322	269.518	174.002
	Partabrøv / Shares	505.245	677.822	204.939	326.327
	Ogn knýtt at tryggingarsáttmálum / Assets under insurance contracts	1.563.134	1.540.780	0	0
	Kapitalpartar í tilknýttum fyrítökum / Investments in subsidiaries	8.800	0	2.573.944	2.605.088
	Kapitalpartar í assosieraðum fyrítökum / Investments in associates	115.487	115.641	101.404	101.404
	Ótökiligar ögnir / Intangible assets	238	317	0	0
	<b>Grundøki og bygningar tilsamans / Total land and buildings</b>	<b>279.970</b>	<b>281.426</b>	<b>62.589</b>	<b>62.589</b>
	Ílögbygningar / Investment properties	86.808	86.808	55.960	55.960
	Fyrisitingar- og deildarbygningar / Domicile properties	193.161	194.617	6.629	6.629
	Önnur ítökilig ögn / Other tangible assets	8.683	12.079	636	716
	Verandi skattaögn / Current tax assets	716	508	3.635	3.436
	Ognir í fyríbils varðveitslu / Assets in temporary possession	400	491	0	0
	Önnur ögn / Other assets	14.695	19.051	73	134
	Tíðarskeiðsavmarkingar / Prepayments	25.724	32.330	189	200
	<b>Ogn tilsamans / Total assets</b>	<b>13.302.547</b>	<b>12.852.511</b>	<b>3.307.813</b>	<b>3.334.832</b>

Nota	DKK 1.000	Samtak / Group		Betri P/F	
		1H 2020	2019	1H 2020	2019
		<b>Fíggjarstöða / Balance</b>			
		<b>Eginpeningur og skuld / Shareholders' equity and liabilities</b>			
		<b>Skuld uttan avsetingar / Liabilities other than provisions</b>			
10	Skuld til lánistovnar og tjóðbankar / Debt to credit institutions and central banks	11.014	27.441	0	0
11	Innlán og onnur skuld / Deposits and other debt	7.659.689	7.212.841	0	0
	Skuld knýtt at tryggingarsáttmálum / Liabilities under insurance contracts	2.029.398	1.968.122	0	0
	Verandi skattur / Current tax liabilities	31.158	31.980	12.996	0
	Onnur skuld / Other liabilities	214.069	217.246	6.021	10.536
	Tíðarskeiðsavmarkingar / Prepayments	4.147	4.938	0	0
	<b>Skuld uttan avsetingar tilsamans / Total liabilities other than provisions</b>	<b>9.949.474</b>	<b>9.462.567</b>	<b>19.017</b>	<b>10.536</b>
	<b>Avsettar skyldur / Provisions for liabilities</b>				
	Avsett til eftirløn / Provisions for pensions	11.026	11.026	0	0
	Útsettur skattur/skattaáögn / Deferred tax/tax assets	16.246	18.856	6.054	6.054
	Avsett til tap av ábyrgdum / Provisions for losses on collaterals	35.258	32.425	0	0
	Avsett til aðrar útreiðslur / Other deferred provisions	7.799	9.394	0	0
	<b>Avsettar skyldur tilsamans / Total provisions for liabilities</b>	<b>70.330</b>	<b>71.701</b>	<b>6.054</b>	<b>6.054</b>
	<b>Skuld tilsamans / Total liabilities</b>	<b>10.019.804</b>	<b>9.534.268</b>	<b>25.070</b>	<b>16.589</b>
	<b>Eginpeningur / Equity</b>				
	Partapeningur / Share capital	1.000.000	1.000.000	1.000.000	1.000.000
	Yvirkursur við partabrævaútgávu / Share premium account	222.089	222.089	222.089	222.089
	Grunnur til javningar eftir innravirðis háttinum / Equity method reserve	0	0	1.094.522	1.088.066
	Betri Stuðul, sum hefur til endamáls at skapa tryggleika / Betri Stuðul, aid scheme designed to provide security	5.466	4.311	5.466	4.311
	Flutt úrslit / Retained profit	2.055.188	2.091.842	960.666	1.003.776
	<b>Eginpeningur tilsamans / Total shareholders' equity</b>	<b>3.282.743</b>	<b>3.318.242</b>	<b>3.282.743</b>	<b>3.318.242</b>
	<b>Skuld og eginpeningur tilsamans / Total liabilities and equity</b>	<b>13.302.547</b>	<b>12.852.511</b>	<b>3.307.813</b>	<b>3.334.832</b>
12	<b>Tøl, ið ikki eru tikin við í javna / Off-balance items</b>				
	Ábyrgdir v.m. / Guarantees etc.	1.037.098	1.133.122	0	0
	<b>Tøl, ið ikki eru tikin við í javna, tilsamans / Total off-balance items</b>	<b>1.037.098</b>	<b>1.133.122</b>	<b>0</b>	<b>0</b>
1	Nýttur roknskaparháttur / Significant accounting policies				



**Eiginognsuppgerð Samtak** / Statement of capital Group

DKK 1.000	Parta- peningur / Share Capital	Yvirkursur við partabræva- útgávu/ Share premi- um account	Aðrar javn- ingar fýrðar beinleiðs á eginpening / Other revaluations recognised directly on equity	Flutt avlop/ Retained earnings	Í alt / Total
<b>Ársbyrjan / Beginning of year</b>	1.000.000	222.089	4.784	1.837.269	3.064.143
Aðrar javningar / Other revaluations				0	0
Betri Stuðul, útgoldið / Betri Stuðul payed			-5.473	0	-5.473
Úrslit / Net result for the period			5.000	254.572	259.572
<b>31. desember 2019 / 31 Dec. 2019</b>	<b>1.000.000</b>	<b>222.089</b>	<b>4.311</b>	<b>2.091.842</b>	<b>3.318.242</b>
<b>Ársbyrjan / Beginning of year</b>	1.000.000	222.089	4.311	2.091.842	3.318.242
Betri Stuðul, útgoldið / Betri Stuðul payed			-3.846		-3.846
Úrslit / Net result for the period			5.000	-36.654	-31.654
<b>30. júní 2019 / 30 June. 2020</b>	<b>1.000.000</b>	<b>222.089</b>	<b>5.466</b>	<b>2.055.188</b>	<b>3.282.743</b>

**Eiginognsuppgerð Betri P/F / Statement of capital Betri P/F**

DKK 1.000	Parta- peningur / Share Capital	Yvirkursur við partabræva- útgávu / Share premi- um account	Grunnur til javningar eftir innaravirðis háttinum / Equity method reserve	Aðrar javnin- gar færðar beinleiðs á eginpening / Other revalua- tions recog- nised directy on equity	Flutt avlop / Retained earnings	Í alt / Total
<b>Ársbyrjan / Beginning of year</b>	<b>1.000.000</b>	<b>222.089</b>	<b>872.996</b>	<b>4.784</b>	<b>964.273</b>	<b>3.064.143</b>
Javningar innara virði í árinum / Equity method revaluations in the year			215.070		-215.070	0
Betri Stuðul, útgoldið / Betri Stuðul payed				-5.473		-5.473
Úrslit / Net result for the period				5.000	254.572	259.572
<b>31. desember 2019 / 31. Dec 2019</b>	<b>1.000.000</b>	<b>222.089</b>	<b>1.088.066</b>	<b>4.311</b>	<b>1.003.775</b>	<b>3.318.242</b>
<b>Ársbyrjan / Beginning of year</b>	<b>1.000.000</b>	<b>222.089</b>	<b>1.088.066</b>	<b>4.311</b>	<b>1.003.775</b>	<b>3.318.242</b>
Javningar innara virði í árinum / Equity method revaluations in the year			6.456		-6.456	0
Betri Stuðul, útgoldið / Betri Stuðul payed				-3.846		-3.846
Úrslit / Net result for the period				5.000	-36.654	-31.654
<b>30. juni 2020 / 30 June 2020</b>	<b>1.000.000</b>	<b>222.089</b>	<b>1.094.522</b>	<b>5.466</b>	<b>960.666</b>	<b>3.282.742</b>

DKK 1.000

## Grundarfæfeingið og solvensur ultimo / Base capital and solvency ultimo

### Grundarfæfeingið og solvensur / Base capital and solvency

	Samtak / Group		Betri P/F	
	1H 2020	2019	1H 2020	2019
Eginpeningur í alt / Total shareholders' equity	3.282.743	3.318.242	3.282.742	3.318.242
<b>Kjarnukapitalur / Core capital</b>	<b>3.282.743</b>	<b>3.318.242</b>	<b>3.282.742</b>	<b>3.318.242</b>
Avsett til Betri Stuðul / Reservation Betri Stuðul	-5.466	-4.311	-5.466	-4.311
Ótækiligar ognir / Intangible assets	-195	-260	0	0
Útsett skattaogn / Deferred tax assets	-1.902	-867	0	0
Virðisjavnan orsakað av kravi um varsema virðismetan / Value adjustments due to the requirements for prudent valuation	-2.946	-2.539	-632	-658
<b>Kjarnukapitalur aftaná primeran frádrátt og uttan hybridan kjarnukapital / Core capital after primary deduction excl. hybrid core capital</b>	<b>3.272.234</b>	<b>3.310.265</b>	<b>3.276.645</b>	<b>3.313.273</b>
Aðrir frádráttir / Other deductions	-728.865	-754.606	-728.865	-754.606
<b>Kjarnukapitalur / Core capital</b>	<b>2.543.369</b>	<b>2.555.659</b>	<b>2.547.780</b>	<b>2.558.667</b>
<b>Grundarfæfeingið áðrenn frádrátt / Base capital before deduction</b>	<b>2.543.369</b>	<b>2.555.659</b>	<b>2.547.780</b>	<b>2.558.667</b>
Aðrir frádráttir / Other deductions	0	0	0	0
<b>Grundarfæfeingið / Base capital</b>	<b>2.543.369</b>	<b>2.555.659</b>	<b>2.547.780</b>	<b>2.558.667</b>
Vektað ogn uttan fyri handilsognina, íroknað tøl, ið ikki eru tikin við í javna / Weighted assets not included in trading portfolio including off balance-sheet items	5.258.500	5.507.815	2.171.707	2.675.338
Vektaðir postar við marknaðarváða / Weighted items with market risk	1.389.613	1.478.128	472.963	568.879
Rakstrarváði / Operational risk	673.786	656.248	73.570	32.386
<b>Váðavigaðar ognir í alt / Total risk weighted assets</b>	<b>7.321.899</b>	<b>7.642.190</b>	<b>2.718.240</b>	<b>3.276.603</b>
<b>Lyklatöl / Key Figures</b>				
Kjarnukapitalprosent / Core capital ratio	34,7%	33,4%	93,7%	78,1%
Solvensprosent / Solvency ratio	34,7%	33,4%	93,7%	78,1%

# Notur / Notes

## Nota

### 1 Nýttur roknskaparháttur / Significant accounting policies

#### Alment

Samtaks- og hálvársroknskapurin er gjørdur sambært ásetingunum í lóg um fíggarligt virksemi og tilhoyrandi kunngerð um fíggarligar frásøgnir fyri peningastovnar v.m., sum er galdandi í Føroyum.

Samtaks- og hálvársroknskapurin verður vístur í donskum krónum, sum er funktionella gjaldoyra hjá samtakinum. Øll onnur gjaldoyru verða mett sum fremmant gjaldoyra.

Samtaks- og hálvársroknskapurin er settur upp í 1.000 kr.

Samtaks- og hálvársfrásøgnin er eisini sett upp á enskum. Skuldi tað hent, at tað er ósamsvar millum føroysku útgávuna og ensku útgávuna, hevur føroyska útgávan forrættindi.

Nýttur roknskaparháttur er óbroyttur í mun til ársroknskapin fyri 2019, har roknskaparhátturin er lýstur til fulnar.

Í metingini av einstøkum ognum og skyldum er neyðugt við leiðslumeting av, hvussu komandi hendingar fara at ávirka virðið av hesum ognum og skyldum. Metingar og fortreytirnar, sum nýttar eru, byggja á søguligar royndir og onnur viðurskifti, sum leiðslan metir vera ráðiligar, men sum eru óvissar.

Mest týðandi metingarnar, sum leiðslan ger í nýtta roknskaparhátti hjá samtakinum og somuleiðis mest týðandi mátióvissan, eru tær somu í hesum tíðarskeiðsroknskapi, sum í ársroknskapinum pr. 31. desember 2019.

#### Generally

The consolidated financial statement and the Parent Company's interim report is prepared in accordance with the provisions of the Faroese Financial Business Act and related regulations in the executive order of bank's financial reporting in force in the Faroe Islands.

The consolidated financial statement and the Parent Company's interim report are presented in DKK, which is the Company's functional currency. All other currencies are considered as foreign currency.

The consolidated financial statement and the Parent Company's interim report have been prepared in DKK 1,000.

The consolidated financial statement and the Parent Company's interim report are also available in English. In the event of any discrepancy between the Faroese and the English version, the Faroese version shall prevail.

The accounting policies are unchanged compared to the annual report 2019, which contains a full description of accounting policies.

The determination of the carrying amount of assets and liabilities requires the Managements' assessments estimates and assumptions of future events. The estimates and assumptions applied are based on historical experience and other factors that management considers reasonable, but which are inherently uncertain and unpredictable.

The most significant estimates made in accordance with the Group's accounting policies as well as the most significant uncertainties in this interim report are identical to those in the financial statements pr. 31 December 2019.

Nota	DKK 1.000	Samtak / Group		Betri P/F	
		1H 2020	1H 2019	1H 2020	1H 2019
<b>2</b>	<b>Rentuinntøkur / Interest Income</b>				
	Áogn í lánistovnum og tjóðbankum / Claims on Credit institutions and central banks	-763	38	0	0
	Útlán og onnur ogn / Loans and other claims	105.624	103.713	25	486
	Lánsbrøv / Bonds	13.160	14.638	1.499	470
	Avleidd fíggjaramboð / Derivative financial instruments	-3.761	-4.621	0	0
	Herav: / Of which recognised as:			0	0
	Gjaldoyrasáttmálar / Currency contracts	114	-192	0	0
	Rentusáttmálar / Interest contracts	-3.875	-4.429	0	0
	Innlán, negativar rentur / Deposits, negative interest	7.244	1.040	0	0
	Aðrar rentuinntøkur / Other interest income	551	718	0	0
	<b>Rentuinntøkur tilsamans / Total interest income</b>	<b>122.055</b>	<b>115.527</b>	<b>1.524</b>	<b>955</b>
<b>3</b>	<b>Rentuútreiðslur / Interest expenses</b>				
	Lánistovnar og tjóðbankar / Credit institutions and central banks	-452	0	-201	-382
	Innlán og onnur skuld / Deposits and other debt	-329	-1.250	0	0
	Negativar rentur frá lánsbrøvum / Negative interests bonds	-546	-415	0	0
	Aðrar rentuútreiðslur / Other interest expenses	-417	-710	-44	0
	<b>Rentuútreiðslur tilsamans / Total interest expenses</b>	<b>-1.744</b>	<b>-2.376</b>	<b>-245</b>	<b>-382</b>
<b>4</b>	<b>Ómaksgjöld og provisiósinntøkur / Fee and commission income</b>				
	Virðisbrævahandil og goymslur / Security and custody accounts	1.836	1.298	0	0
	Gjaldmiðling / Credit transfers	8.678	7.184	0	0
	Avgreiðslugjöld / Loan fees	2.961	6.581	0	0
	Garantiprovisión / Guarantee commissions	5.262	3.951	0	0
	Onnur ómaksgjöld og provisióinir / Other fees and commissions	12.048	11.021	0	0
	<b>Ómaksgjöld og provisiósinntøkur tilsamans / Total fee and commission income"</b>	<b>30.784</b>	<b>30.036</b>	<b>0</b>	<b>0</b>
<b>5</b>	<b>Virðisjavnan / Fair value adjustments</b>				
	Lánsbrøv / Bonds	-13.204	23.088	-1.910	-1.233
	Partabrøv / Shares	-52.895	44.455	-19.640	14.745
	Gjaldoyra / Currencies	-1.302	12.119	0	0
	Avleidd fíggjaramboð / Derivative financial instruments	-60	-8.059	0	0
	Aðrar skyldur / Other liabilities	0	-2.269	0	0
	<b>Virðisjavnan tilsamans / Total fair value adjustments</b>	<b>-67.462</b>	<b>69.333</b>	<b>-21.550</b>	<b>13.512</b>

Nota	DKK 1.000	Samtak / Group		Betri P/F	
		1H 2020	1H 2019	1H 2020	1H 2019
6	<b>Útreiðslur til starvsfólk og umsiting / Staff costs and administrative expenses</b>				
	<b>Lønir og eftirlønir til stjórn og samsýning til nevnd og umboðsráð / Salaries and pension to Executives and remuneration of Board of Directors and Board of Representatives"</b>				
	Stjórn / Executives <sup>1) 3) 5)</sup>	6.871	5.250	2.984	827
	Nevnd / Board of Directors <sup>2) 3)</sup>	2.839	2.772	855	886
	Umboðsráð / Board of Representatives	1.100	959	1.100	959
	<b>Tilsamans / Total</b>	<b>10.810</b>	<b>8.980</b>	<b>4.939</b>	<b>2.672</b>
	<b>Starvsfólkaútreiðslur / Staff costs</b>				
	Lønir / Salaries	66.966	68.536	-2.730	7.196
	Eftirlønir / Pensions <sup>4)</sup>	12.219	11.203	153	1.322
	Útreiðslur til sosiala trygd / Social security costs	12.994	13.447	730	1.744
	<b>Tilsamans / Total</b>	<b>92.180</b>	<b>93.187</b>	<b>-1.847</b>	<b>10.262</b>
	<b>Umsitingar- og starvsfólkakostnaður undir skaðaendurgjöldum f.e.r / Staff costs incl. under the item "Claims, net of reinsurance"</b>	<b>-14.083</b>	<b>-13.219</b>	<b>0</b>	<b>0</b>
	<b>Aðrar umsitingarútreiðslur / Other Administrative expenses</b>	<b>74.304</b>	<b>55.280</b>	<b>19.112</b>	<b>-430</b>
	<b>Útreiðslur til starvsfólk og umsiting tilsamans / Total staff costs and administrative expenses</b>	<b>163.210</b>	<b>144.230</b>	<b>22.204</b>	<b>12.503</b>
	<b>Miðaltalið á ársverkum / Average number of employees, full time equivalent</b>	<b>286</b>	<b>288</b>	<b>1</b>	<b>0</b>

<sup>1)</sup> Forstjórnin kann av Betri P/F uppsigast við 6 mánaðar freist og kann sjálf siga upp við 6 mánaðar freist. / The Chief Executive Officer has a notice of termination of 6 months from Betri P/F, and may resign with 6 months notice.

<sup>2)</sup> Nevndarlimir hava ikki rætt til samsýning, aftaná at teir eru farnir frá. / Members of the Board of Directors are not entitled to any benefits upon termination of employment.

<sup>3)</sup> Hvørki nevnd, stjórn ella starvsfólk eru fevnd av nakrari bonuskipan, sum er sett í verk av felagnum / Either members of the board, the management or employees are covered by any incentive program initiated by the company.

<sup>4)</sup> Stjórn og starvsfólk eru fevnd av eini pensjónsskipan / The Management as well as the staff is included in a defined contribution plan.

<sup>5)</sup> Stjórnin hevur frían bil og skattagrundlagið fyri 2020 er á 88.700 kr., meðan tað fyri 2019 var á 87.900 kr. / The Executive Board has a company car and the tax base for 2020 is DKK 88,700, while for 2019 it was DKK 87,900.

Nota	DKK 1.000	Samtak / Group		Betri P/F	
		1H 2020	1H 2019	1H 2020	1H 2019
7	<b>Niðurskrivingar av útlánum og aðrari ogn / Impairments on loans, advances, receivables etc.</b>				
	<b>Töl, ið eru við í figgjarstöðuni / Balance items</b>				
	<b>Stöði 1 / Stage 1</b>				
	Niðurskrivingar primo / Impairments year begin	7.035	10.655	0	69
	Niðurskrivingar í árinum / Impairments during the year	2.488	11.837	0	0
	Afturförðar niðurskrivingar / Reversed individual impairments	-4.041	-7.556	0	-32
	<b>Niðurskrivingar við ársenda / Impairments end period</b>	<b>5.482</b>	<b>14.935</b>	<b>0</b>	<b>37</b>
	<b>Stöði 2 / Stage 2</b>				
	Niðurskrivingar primo / Impairments year begin	52.743	33.651	0	0
	Niðurskrivingar í árinum / Impairments during the year	34.560	12.197	0	0
	Afturförðar niðurskrivingar / Reversed individual impairments	-8.632	-9.406	0	0
	<b>Niðurskrivingar við ársenda / Impairments end period</b>	<b>78.670</b>	<b>36.443</b>	<b>0</b>	<b>0</b>
	<b>Stöði 3 / Stage 3</b>				
	Niðurskrivingar primo / Impairments year begin	200.032	218.537	470	564
	Niðurskrivingar í árinum / Impairments during the year	13.601	7.861	0	0
	Afturförðar niðurskrivingar / Reversed individual impairments	-17.007	-22.267	-10	0
	Staðfest tap, áður niðurskrivað / Previous impairments now confirmed loss	-2.115	-6.509	0	0
	<b>Niðurskrivingar við ársenda / Impairments end period</b>	<b>194.512</b>	<b>197.622</b>	<b>460</b>	<b>564</b>
	<b>Niðurskrivingar primo / Impairments year begin</b>	193	556	0	0
	Niðurskrivingar og virðisbreytingar í árinum / Impairments and value adjustments during the year	55	147	0	0
	Afturförðar niðurskrivingar / Reversed individual impairments	-97	-104	0	0
	<b>Niðurskrivingar á ogn hjá peningastovnum tilsamans / Impairments due to credit institutions end period</b>	<b>151</b>	<b>599</b>	<b>0</b>	<b>0</b>
	<b>Avseting til tap av ábyrgdum / Provisions for losses on collaterals</b>				
	<b>Stöði 1 / Stage 1</b>				
	Niðurskrivingar primo / Impairments year begin	429	1.069	0	0
	Niðurskrivingar í árinum / Impairments during the year	513	684	0	0
	Afturförðar niðurskrivingar / Reversed individual impairments	-209	-478	0	0
	<b>Niðurskrivingar við ársenda / Impairments end period</b>	<b>733</b>	<b>1.274</b>	<b>0</b>	<b>0</b>
	<b>Stöði 2 / Stage 2</b>				
	Niðurskrivingar primo / Impairments year begin	14.526	13.988	0	0
	Niðurskrivingar í árinum / Impairments during the year	2.907	6.974	0	0
	Afturförðar niðurskrivingar / Reversed individual impairments	-344	-1.079	0	0
	<b>Niðurskrivingar við ársenda / Impairments end period</b>	<b>17.089</b>	<b>19.884</b>	<b>0</b>	<b>0</b>
	<b>Stöði 3 / Stage 3</b>				
	Niðurskrivingar primo / Impairments year begin	17.470	19.878	0	0
	Niðurskrivingar í árinum / Impairments during the year	0	2.219	0	0
	Afturförðar niðurskrivingar / Reversed individual impairments	-34	-3.061	0	0
	<b>Niðurskrivingar við ársenda / Impairments end period</b>	<b>17.436</b>	<b>19.037</b>	<b>0</b>	<b>0</b>
	<b>Niðurskrivingar við ársenda / Impairments end period</b>	<b>314.073</b>	<b>289.794</b>	<b>460</b>	<b>601</b>

Nota	DKK 1.000	Samtak / Group		Betri P/F	
		1H 2020	1H 2019	1H 2020	1H 2019
7	<b>Niðurskrivingar av útlánum og aðrari ogn, framhald / Impairments on loans, advances, receivables etc., continued</b>				
	<b>Töl, ið eru við í rakstrarroknskapinum / Impairments included in the income statement</b>				
	<b>Niðurskrivingar / Impairments</b>				
	Niðurskrivingar og virðisbroytingar í árinum / Impairments and value adjustment, during the year	-50.704	-32.042	0	0
	Afturförðar niðurskrivingar / Reversed individual impairments	29.777	39.334	10	32
	Renta av niðurskrivningum / Revenue from interests on impairments on loans	3.636	4.474	0	0
	Staðfest tap, har ekki er niðurskrivað frammanundan / Write-offs without prior impairment	-244	-124	-3	-4
	Inngoldið á áður staðfest tap / Paid on previous deprecated claims	739	701	70	0
	<b>Niðurskrivingar í rakstrarroknskapinum / Impairments included in the income statement</b>	<b>-16.796</b>	<b>12.342</b>	<b>77</b>	<b>28</b>
	<b>Avsett móti tapi / Provisions for losses</b>				
	Avsett og virðisbroytingar í árinum / Impairments and value adjustment during the year	-3.420	-9.877	0	0
	Afturförd avseting / Reversed provision for losses	587	4.618	0	0
	<b>Avsett í rakstrarroknskapinum / Provisions for losses included in the income statement</b>	<b>-2.833</b>	<b>-5.259</b>	<b>0</b>	<b>0</b>
	<b>Niðurskrivingar tilsamans í rakstrarroknskapinum / Total impairments in the income statement</b>	<b>-19.629</b>	<b>7.083</b>	<b>77</b>	<b>28</b>
8	<b>Áogn í lánistovnum og tjóðbankum / Claims on credit institutions and central banks</b>				
	Áogn upp á uppsögn í tjóðbankum / Claims at notice on central banks	133.020	150.022	0	0
	Áogn í lánistovnum / Claims on credit institutions	200.906	174.045	90.886	60.937
	<b>Áogn í lánistovnum og tjóðbankum tilsamans / Total claims on credit institutions and central banks</b>	<b>333.925</b>	<b>324.067</b>	<b>90.886</b>	<b>60.937</b>
	<b>Áogn í lánistovnum og tjóðbankum / Claims on credit institutions and central banks</b>				
	Uttan uppsögn / Demand deposits	154.663	103.425	90.886	60.937
	Til og við 3 mánaðir / Up to 3 months	133.674	177.457	0	0
	Frá 3 mánaðir til og við 1 ár / Over 3 months and up to one year	4.901	4.900	0	0
	Frá 1 ár til og við 5 ár / Over one year and up to 5 years	15.726	14.327	0	0
	Yvir 5 ár / Over 5 years	24.961	23.957	0	0
	<b>Áogn í lánistovnum og tjóðbankum tilsamans / Total claims on credit institutions and central banks</b>	<b>333.925</b>	<b>324.067</b>	<b>90.886</b>	<b>60.937</b>
	Sum trygd fyri rentuswappum hjá Betri Banka standa kontant inni- standandi á: / As collateral for interest rate swaps there are deposit- ed a total of:	40.667	38.264	0	0



Nota	DKK 1.000	Samtak / Group		Betri P/F	
		1H 2020	2019	1H 2020	2019
9	<b>Útlán og onnur áögn / Loans and other claims</b>				
	Útlán og onnur ögn til amortiseraðan kostprís / Loans and other claims at amortised cost	6.311.423	6.296.794	0	0
	<b>Útlán og onnur áögn tilsamans / Total loans and other claims</b>	<b>6.311.423</b>	<b>6.296.794</b>	<b>0</b>	<b>0</b>
	<b>Útlán og onnur áögn / Loans and other claims</b>				
	Til og við 3 mánaðir / Up to 3 months	78.199	186.771	0	0
	Frá 3 mánaðir til og við 1 ár / Over 3 months and up to 1 year	873.244	789.200	0	0
	Frá 1 ár til og við 5 ár / Over 1 year and up to 5 years	2.114.855	2.186.946	0	0
	Yvir 5 ár / Over 5 years	3.245.126	3.133.876	0	0
	<b>Útlán og onnur áögn tilsamans / Total loans and other claims</b>	<b>6.311.423</b>	<b>6.296.794</b>	<b>0</b>	<b>0</b>

**Brutto eksponering býtt eftir ratingbólum og IFRS9 stöði /  
Exposure by rating categories and IFRS9 stage  
(áðrenn niðurskrivingar / before impairments)**

Ratingbólur / Rating category	Samtak/Group 1H 2020			Íalt / Total
	Stöði 1 / Stage 1	Stöði 2 / Stage 2	Stöði 3 / Stage 3	
1 - Kundar, har OIV er staðfest / Customers with OEI	0	153.827	336.476	490.302
2c - Veikir kundar / Weak customers	735.092	76.468	0	811.559
2b - Miðal góðir kundar / Average customers	2.936.658	571.004	0	3.507.662
2a+3 - Góðir og treytaleyst góðir kundar / Good and unconditionally good customers	4.181.525	55.918	0	4.237.443
<b>Í alt / Total</b>	<b>7.853.275</b>	<b>857.216</b>	<b>336.476</b>	<b>9.046.967</b>

2019				
1 - Kundar, har OIV er staðfest / Customers with OEI	0	155.333	360.188	515.521
2c - Veikir kundar / Weak customers	777.500	89.580	0	867.080
2b - Miðal góðir kundar / Average customers	3.243.873	523.221	0	3.767.094
2a+3 - Góðir og treytaleyst góðir kundar / Good and unconditionally good customers	3.935.752	72.075	0	4.007.827
<b>Í alt / Total</b>	<b>7.957.125</b>	<b>840.209</b>	<b>360.188</b>	<b>9.157.522</b>

Ratingbólur / Rating category	Betri P/F 1H 2020			Íalt / Total
	Stöði 1 / Stage 1	Stöði 2 / Stage 2	Stöði 3 / Stage 3	
1 - Kundar, har OIV er staðfest / Customers with OEI	0	0	30	30
<b>Í alt / Total</b>	<b>0</b>	<b>0</b>	<b>30</b>	<b>30</b>

2019				
1 - Kundar, har OIV er staðfest / Customers with OEI	0	0	40	40
<b>Í alt / Total</b>	<b>0</b>	<b>0</b>	<b>40</b>	<b>40</b>

Nota	DKK 1.000	Samtak / Group		Betri P/F	
		1H 2020	2019	1H 2020	2019
10	<b>Skuld til lánistovnar og tjóðbankar / Debt to credit institutions and central banks</b>				
	Skuld til lánistovnar / Debt to credit institutions	11.014	27.441	0	0
	<b>Skuld til lánistovnar og tjóðbankar tilsamans / Total debt to credit institutions and central banks</b>	<b>11.014</b>	<b>27.441</b>	<b>0</b>	<b>0</b>
	<b>Skuld til lánistovnar og tjóðbankar / Debt to credit institutions and central banks</b>				
	Uttan uppsögn / On demand	11.014	27.441	0	0
	<b>Skuld til lánistovnar og tjóðbankar tilsamans / Total debt to credit institutions and central banks</b>	<b>11.014</b>	<b>27.441</b>	<b>0</b>	<b>0</b>
11	<b>Innlán og onnur skuld / Deposits and other debt</b>				
	Innlán uttan uppsögn / Deposits on demand	6.118.257	5.631.617	0	0
	Innlán við uppsögn / Deposits at notice	1.037.504	1.087.868	0	0
	Tíðarinnskot / Time deposits	1.685	1.606	0	0
	Serligir innlánshættir / Special categories of deposits	502.243	491.750	0	0
	<b>Innlán og onnur skuld tilsamans / Total deposits and other debt</b>	<b>7.659.689</b>	<b>7.212.841</b>	<b>0</b>	<b>0</b>
	<b>Innlán og onnur skuld / Deposits and other debt</b>				
	Uttan uppsögn / On demand	6.118.257	5.631.617	0	0
	Til og við 3 mánaðir / Up to 3 months	1.143.469	525.170	0	0
	Frá 3 mánaðum til og við 1 ár / Over 3 months and up to 1 year	50.346	723.134	0	0
	Frá 1 ár til og við 5 ár / Over one year and up to 5 years	63.071	62.163	0	0
	Yvir 5 ár / Over 5 years	284.546	270.756	0	0
	<b>Innlán og onnur skuld tilsamans / Total deposits and other debt</b>	<b>7.659.689</b>	<b>7.212.841</b>	<b>0</b>	<b>0</b>
12	<b>Tøl, ið ikki eru tikin við í javna / Off-balance items</b>				
	<b>Ábyrgdir v.m. / Guarantees and other liabilities</b>				
	Fíggarligar ábyrgdir / Financial Guaranties	432.583	433.513	0	0
	Ábyrgdir fyri realkreditlánnum / Loss guarantees for mortgage loans	425.270	508.737	0	0
	Aðrar ábyrgdir / Other liabilities	179.246	190.872	0	0
	<b>Ábyrgdir v.m. tilsamans / Total guarantees and other liabilities</b>	<b>1.037.098</b>	<b>1.133.122</b>	<b>0</b>	<b>0</b>
	<b>Tøl, ið ikki eru tikin við í javna tilsamans / Total off-balance items</b>	<b>1.037.098</b>	<b>1.133.122</b>	<b>0</b>	<b>0</b>

## Frágreiðing til lyklatölíni / Explanation of Key figures

### Solvensur og kapitalur

$$\text{Solvensprosent}^{1)} = \frac{\text{Grundkapitalur} \times 100}{\text{Vektað ogn í alt}}$$

$$\text{Kjarnukapitalprosent}^{1)} = \frac{\text{Kjarnukapitalur aftaná frádrátt} \times 100}{\text{Vektað ogn í alt}}$$

### Vinningur

$$\text{Rentan av eiginog} \\ \text{áðrenn skatt}^{1)} = \frac{\text{Úrslit av vanligum} \\ \text{rakstri} \times 100}{\text{Eiginog (miðal)}}$$

$$\text{Rentan av eiginog} \\ \text{aftaná skatt}^{1)} = \frac{\text{Ársúrslit aftaná skatt} \times 100}{\text{Eiginog (miðal)}}$$

$$\text{Inntøka pr. útreiðslukrónu}^{1)} = \frac{\text{Vanligar inntøkur}}{\text{Vanligar útreiðslur}}$$

### Marknaðarváði

$$\text{Rentuváði}^{1) \& 2)} = \frac{\text{Rentuváði} \times 100}{\text{Kjarnukapitalur aftaná frádrátt}}$$

$$\text{Gjaldoyraváði}^{1) 3)} = \frac{\text{Valutaindikator 1} \times 100}{\text{Kjarnukapitalur aftaná frádrátt}}$$

### Gjaldfæri

$$\text{Útlán og niðurskrivingar} \\ \text{í mun til innlán}^{1)} = \frac{(\text{Útlán} + \text{Niðurskrivingar}) \\ \times 100}{\text{Innlán}}$$

### Lánsváði

$$\text{Stór viðskifti}^{1) 4)} = \frac{\text{Stór viðskifti} \times 100}{\text{Grundkapital}}$$

$$\text{Tap og niðurskrivingar í} \\ \text{tíðarskeiðinum í} \\ \text{prosentum}^{1)} = \frac{\text{Tap og niðurskrivingar í} \\ \text{tíðarskeiðinum} \times 100}{\text{Brutto útlán} + \text{Ábyrgdir}}$$

$$\text{Útlán í mun til eiginognina}^{1)} = \frac{\text{Útlán}}{\text{Eiginog}}$$

$$\text{Útlánsvøkstur}^{1)} = \frac{(\text{Útlán ultimo} - \text{Útlán primo}) \\ \times 100}{\text{Útlán primo}}$$

### Solvency and Capital

$$\text{Solvency ratio}^{1)} = \frac{\text{Capital base} \times 100}{\text{Total risk weighted assets}}$$

$$\text{Core capital ratio}^{1)} = \frac{\text{Core capital less} \\ \text{statutory deductions} \times 100}{\text{Total risk weighted assets}}$$

### Earning ratios

$$\text{Return on equity} \\ \text{before tax}^{1)} = \frac{\text{Profit before taxes} \times 100}{\text{Equity (avg)}}$$

$$\text{Return on equity} \\ \text{after tax}^{1)} = \frac{\text{Net profit} \times 100}{\text{Equity (avg)}}$$

$$\text{Income/cost ratio}^{1)} = \frac{\text{Operating income}}{\text{Operating expenses}}$$

### Market risk ratios

$$\text{Interest rate risk}^{1) 2)} = \frac{\text{Interest rate risk} \times 100}{\text{Core capital less statutory} \\ \text{deductions}}$$

$$\text{Foreign exchange risk}^{1) 3)} = \frac{\text{Exchange indicator 1} \times 100}{\text{Core capital less statutory} \\ \text{deductions}}$$

### Liquidity ratio

$$\text{Loans, advances and} \\ \text{impairments in proportion} \\ \text{to deposits}^{1)} = \frac{(\text{Loans} + \text{impairments}) \times 100}{\text{Deposits}}$$

### Credit risk ratios

$$\text{Large loans}^{1) 4)} = \frac{\text{Large loans} \times 100}{\text{Capital base}}$$

$$\text{Write-offs and impair-} \\ \text{ments during the period}^{1)} = \frac{\text{Write-offs and impairments} \\ \text{during the period} \times 100}{\text{Gross loans} + \text{Security}}$$

$$\text{Total loans in proportion} \\ \text{to equity}^{1)} = \frac{\text{Loans}}{\text{Equity}}$$

$$\text{Increase of loans}^{1)} = \frac{(\text{Loans year end} - \\ \text{Loans year beginning}) \times 100}{\text{Loans year beginning}}$$

### Viðmerkingar til "Frágreiðing til lyklatölíni" / Comments to "Explanation of key figures"

- 1) Gjört í samsvar við leiðreglurnar hjá Fíggjareftirlitinum. / Prepared in accordance with the regulations issued by the Danish Financial Supervisory Authority.
- 2) Rentuváði er grundaður á, at effektivu rentan broyrist 1%, og broytingin í krónum verður roknað í mun til kjarnukapitalin eftir frádrátt. / Interest rate risk is based on the premise that the effective interest rate fluctuates 1 per cent and that the fluctuations in DKK are calculated in comparison to core capital less certain adjustments and statutory deductions.
- 3) Gjaldoyraváði er hægra talið á ogn ella skuld í gjaldoyra og verður roknaður í prosentum av kjarnukapitalinum eftir frádrátt. /
- 4) Fyri 2018 eru hesi 20 tey størstu engagementini eftir frádrátt fyri tryggum krøvum í prosentum av basiskapitalinum. Til og við 2017 eru hesi engagement størri enn 10% eftir frádrátt fyri tryggum krøvum í prosentum av basiskapitalinum. / In 2018 these are the 20 largest outstanding balances after deductions for secure requirements in per cent to capitalbase. Until 2018 these are outstanding balances greater than 10 per cent after deductions for secure requirements in per cent to capital base.

## Leiðsluátekning

Nevnd og stjórn hava í dag viðgjørt og góðkent roknskapin fyri fyrra hálvár 2020 fyri Betri P/F og samtakið.

Roknskapurin og leiðslufrágreiðingin er sett upp samsvarandi Lóg um fíggarligt virksemi.

Hálvársfrásøgnin er ikki grannskoðað ella gjøgnumgingin av grannskoðara.

Tað er okkara fatan, at roknskapurin gevur eina rættvísandi mynd av samtaksins og felagsins ognum, skyldum og fíggararstøðu 30. juni 2020 og úrslitinum av virkseminum hjá samtakinum og felagnum fyri tíðarskeiðið 1. januar - 30. juni 2020.

Tað er okkara fatan, at leiðslufrágreiðingin gevur eina rættvísandi umrøðu av gongdini í virkseminum hjá samtakinum og felagnum og fíggarligu støðuni, umframt eina rættvísandi lýsing av teimum týðandi váðunum og óvissu faktorunum, sum samtakið og felagið kann ávirka av.

## Statement by the Management

The Management and The Board of Directors have today considered and approved the interim report – first half 2020 of Betri and the group.

The interim financial statement has been prepared in accordance with the Faroese Financial Business Act.

The interim report has not been audited or reviewed.

It is our opinion that the interim financial statement gives a true and fair view of the group's and the company's assets, liabilities, shareholders equity and financial position at 30 June 2020 and of the results of the group's and the company's operations for the period 1 January – 30 June 2020.

In addition, we also consider the Management's review to give a fair presentation of the development in the group's and the company's activities and the group's and the company's financial position as a whole, as well as a description of the significant risks and elements of uncertainty that may affect the Group and company.

### Betri P/F

Tórshavn, 4. september 2020

### Evy J. Jacobsen

Forstjóri / CEO

### Nevnd / Board of Directors

#### Aslaug Gisladóttir

Nevndarforkvinna / Chairwoman

#### Gunn Danielsen

Næstforkvinna / Deputy chairwoman

Lars Løkke Rasmussen

Ragnar Joensen

Petur Elias Nielsen

Mortan Simonsen

Sverri Justinussen

Tummas Pauli Djurholm

Sonni L. Petersen

## Partafelagsupplýsingar / Company Information

### Felagið / The company

**Betri P/F**

Kongabrugvin

Postboks 329

FO 110 Tórshavn

Tel +298 348000

betri@betri.fo

www.betri.fo

Skrás. nr. 3690 / Company no. 3690

### Stjórn / Executive Board

**Evy J. Jacobsen**

Forstjóri / CEO

### Nevnd / Board of Directors

**Aslaug Gísladóttir**

Nevndarforkvinna / Chairwoman of the Board

**Gunn Danielsen**

Næstforkvinna / Deputy Chairwoman

Lars Løkke Rasmussen

Ragnar Joensen

Petur Elias Nielsen

Mortan Simonsen

Tummas Pauli Djurholm

Sverri Justinussen

Sonni L. Petersen



**Betri P/F**  
Kongubrúgvín  
Postboks 329  
FO 110 Tórshavn

Tel +298 348 000  
[betri@betri.fo](mailto:betri@betri.fo)  
[www.betri.fo](http://www.betri.fo)