

The logo for 'betri' is a green square with the word 'betri' written in white lowercase letters.

Betri P/F

Hálvársfrásøgn 2021

Interim Report 1H 2021

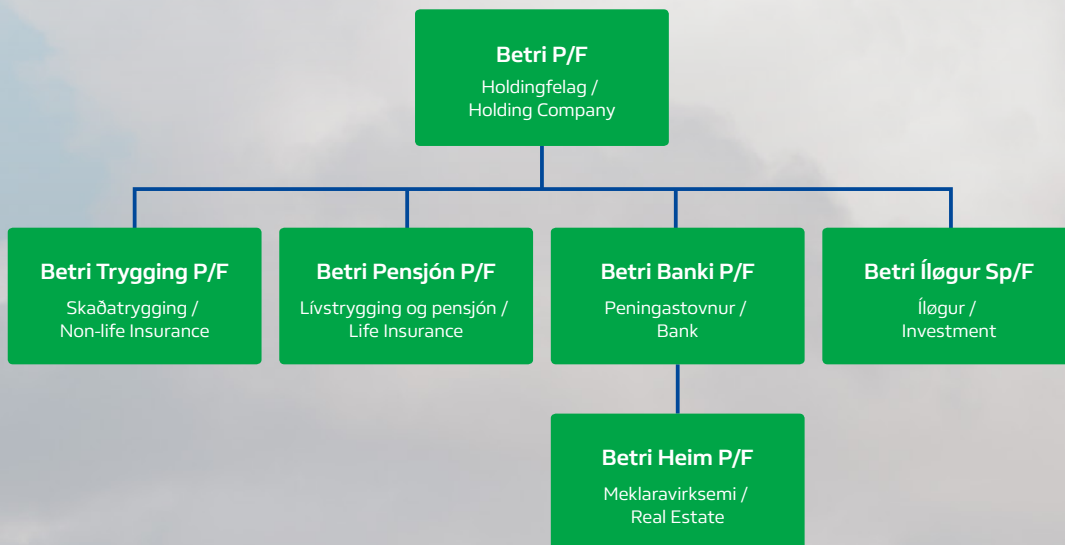


Innihaldsyvirlit

Table of contents

| | |
|----------------------------------------------------------|----|
| Samtaksyvirlit Group Chart | 4 |
| 5 ára yvirlit Five Year Summary | 5 |
| Leiðslufrágreiðing Management Report | 10 |
| Rakstrarroknskapur Income Statement | 14 |
| Fíggjarstöða Balance Sheet | 15 |
| Eginognsuppgerð Statement of Changes in Equity | 17 |
| Solvensuppgerð Statement of Solvency | 19 |
| Notur Notes | 20 |
| Leiðsluátekning Statement by the Management | 28 |
| Partafelagsupplýsingar Company Information | 29 |

Samtaksyvirlit / Group Chart



5 ára yvirlit (Samtak) / Five Year Summary (Group)

| DKK 1.000 | 1H 2021 | 1H 2020 | 1H 2019 | 1H 2018 | 1H 2017 |
|----------------------------------------------------------------------------------------------------------------------|------------|------------|------------|------------|------------|
| Rentu- og ómaksgjöld netto / Net interest and fee income | 171.121 | 149.097 | 152.884 | 150.285 | 181.748 |
| Virðisjavnan / Market value adjustments | 39.844 | -67.462 | 69.333 | 33.351 | -7.208 |
| Útreiðslur til starvsfólk og umsiting / Staff costs and administrative expenses | -151.526 | -163.210 | -144.230 | -156.894 | -145.877 |
| Niðurskrivingar av útlánnum og aðrari ogn / Impairment of loans advances, receivables etc. | 8.000 | -19.629 | 7.083 | 44.169 | 36.033 |
| Úrslit av kapitalþörtum í assosieraðum og tilknýttum fyrirtökum / Income from associated and subsidiary undertakings | 10.550 | -251 | 0 | 0 | 6.325 |
| Úrslit / Net profit | 162.721 | -31.654 | 149.958 | 107.757 | 77.565 |
| Eginpeningur í alt / Total equity | 3.616.781 | 3.282.743 | 3.198.083 | 3.058.050 | 2.890.990 |
| Ogn í alt / Total assets | 14.228.826 | 13.302.547 | 12.922.145 | 13.003.461 | 12.472.614 |

Lyklatöl / Key Ratios

| | | | | | |
|--------------------------------------------------------------|------|------|------|------|------|
| Solvensprosent / Solvency ratio | 32,8 | 34,7 | 39,1 | 41,1 | 40,5 |
| Kjarnukapitalprosent / Core capital ratio | 32,8 | 34,7 | 39,1 | 41,1 | 40,5 |
| Rentan av eginogn áðrenn skatt / Return on equity before tax | 10,9 | -1,1 | 11,3 | 8,4 | 6,5 |
| Rentan av eginogn aftaná skatt / Return on equity after tax | 9,2 | -1,0 | 9,6 | 7,2 | 5,4 |
| Inntøka pr. útreiðslukrónu / Income/Cost ratio | 2,3 | 0,8 | 2,3 | 2,1 | 1,8 |

Marknaðarváði / Market Risk Ratios

| | | | | | |
|--------------------------------------------|-----|-----|-----|-----|------|
| Rentuváði / Interest rate risk | 4,1 | 3,9 | 2,9 | 0,9 | 2,7 |
| Gjaldoyraváði / Foreign exchange rate risk | 9,5 | 7,6 | 8,0 | 7,5 | 11,7 |

Gjaldfæri / Liquidity Ratios

| | | | | | |
|-------------------------------------------------------------------------------------------------------|------|------|------|------|------|
| Útlán og niðurskrivingar í mun til innlán / Loans, advances and impairments in proportion to deposits | 83,3 | 82,4 | 84,3 | 76,8 | 75,8 |
|-------------------------------------------------------------------------------------------------------|------|------|------|------|------|

Lánsváði / Kredit Risk Ratios

| | | | | | |
|----------------------------------------------------------------------------------------------------|------|------|------|------|------|
| Stór viðskifti í mun til grundkapital / Large exposure as % of capital base ¹⁾ | 64,5 | 64,2 | 73,2 | 76,8 | 0,0 |
| Tap og niðurskrivingar í tíðarskeiðinum í prosentum / Write-offs and impairments during the period | -0,1 | -0,4 | -0,1 | -0,3 | -0,5 |
| Útlán í mun til eginognina / Total loans in proportion to equity | 1,8 | 1,9 | 2,0 | 2,0 | 1,9 |
| Útlánsvækstur / Increase of loans | 4,2 | 0,2 | 2,0 | 6,5 | 3,5 |

¹⁾ Frá 2017 er lyklatalið roknað eftir nýggja frymlium hjá Fíggjareftirlitinum fyri stór viðskifti, Samanberingartølini fyri 2016 eru ikki broytt orsaka av, at tað vildi kraft lutfalsliga ov stóra orku / As of 2017, the key figures is calculated according to the Danish Financial Supervisory Authority's new formula. Comparative figures for 2016 have not changed with reference to the fact that it would have required disproportionate resources.

5 ára yvirlit (Móðurfelag) / Five Year Summary (The Parent Company)

| DKK 1.000 | 1H 2021 | 1H 2020 | 1H 2019 | 1H 2018 | 1H 2017 |
|---------------------------------------------------------------------------------------------------------------------|-----------|-----------|-----------|-----------|-----------|
| Rentu- og ómaksgjöld netto / Net interest and fee income | 5.904 | 1.597 | 8.849 | 8.648 | 12.007 |
| Virðisjavnan / Market value adjustments | 23.121 | -21.550 | 13.512 | 16.086 | -9.661 |
| Útreiðslur til starvsfólk og umsiting / Staff costs and administrative expenses | -12.238 | -22.204 | -12.503 | -19.606 | -16.605 |
| Niðurskrivingar av útlánum og aðrari ogn / Impairment of loans advances, receivables etc. | -37 | 77 | 28 | 5.028 | -1.527 |
| Úrslit av kapitalþörtum í assosieraðum og tilknýttum fyrítökum / Income from associated and subsidiary undertakings | 141.727 | 6.456 | 137.900 | 94.932 | 90.262 |
| Úrslit / Net profit | 162.721 | -31.654 | 149.958 | 107.757 | 77.564 |
| Eginpeningur í alt / Total equity | 3.616.781 | 3.282.743 | 3.318.242 | 3.058.050 | 2.890.990 |
| Ogn í alt / Total assets | 3.632.970 | 3.307.813 | 3.334.832 | 3.167.044 | 3.032.346 |

Lyklatöl / Key Ratios

| | | | | | |
|--------------------------------------------------------------|------|------|------|-------|------|
| Solvensprosent / Solvency ratio | 78,6 | 93,7 | 97,8 | 102,5 | 97,9 |
| Kjarnukapitalprosent / Core capital ratio | 78,6 | 93,7 | 97,8 | 102,5 | 97,9 |
| Rentan av eginogn áðrenn skatt / Return on equity before tax | 9,2 | -1,1 | 9,4 | 7,0 | 5,2 |
| Rentan av eginogn aftaná skatt / Return on equity after tax | 9,2 | -1,0 | 9,6 | 7,1 | 5,4 |
| Vinningur pr. útreiðslukrónu / Income/Cost ratio | 2,7 | -0,9 | 1,8 | 1,7 | 0,1 |

5 ára yvirlit (Peningastovnur) / Five Year Summary (Bank)

| DKK 1.000 | 1H 2021 | 1H 2020 | 1H 2019 | 1H 2018 | 1H 2017 |
|----------------------------------------------------------------------------------------------------------------------|------------|-----------|-----------|-----------|-----------|
| Rentu- og ómaksgjöld netto / Net interest and fee income | 159.292 | 143.772 | 136.910 | 131.948 | 133.309 |
| Virðisjavnan / Market value adjustments | -2.762 | -15.923 | 17.370 | 5.961 | 20.797 |
| Útreiðslur til starvsfólk og umsiting / Staff costs and administrative expenses | 90.624 | -95.825 | -92.126 | -95.668 | -92.202 |
| Niðurskrivingar av útlánun og aðrari ogn / Impairment of loans advances, receivables etc. | 8.119 | -19.663 | 7.141 | 39.324 | 37.973 |
| Úrslit av kapitalþættum í assosieraðum og tilknýttum fyrirtækum / Income from associated and subsidiary undertakings | 8.082 | 251 | -355 | 1.621 | 6.964 |
| Úrslit / Net profit | 66.701 | 7.310 | 57.089 | 69.235 | 87.769 |
| Eginpeningur í alt / Total equity | 1.879.936 | 1.730.026 | 1.694.361 | 1.609.882 | 1.529.454 |
| Ogn í alt / Total assets | 10.341.427 | 9.817.303 | 9.707.726 | 9.912.846 | 9.343.246 |

Lyklatal / Key Ratios

| | | | | | |
|-----------------------------------------|------|------|------|------|------|
| Solvensprosent / Total capital ratio | 28,8 | 27,8 | 25,9 | 24,7 | 24,3 |
| Kjarnukapitalprosent / T1 capital ratio | 28,8 | 27,8 | 25,9 | 24,7 | 24,3 |

Vinningur / Earning Ratios

| | | | | | |
|--------------------------------------------------------------|------|------|------|------|------|
| Rentan av eginogn áðrenn skatt / Return on equity before tax | 8,8 | 1,0 | 8,4 | 10,7 | 14,3 |
| Rentan av eginogn aftaná skatt / Return on equity after tax | 7,2 | 0,8 | 6,9 | 8,7 | 11,7 |
| Inntøka pr. útreiðslukrónu / Income/Cost ratio | 1,97 | 1,07 | 1,80 | 2,49 | 2,90 |
| Ognaravkast / Return on assets | 1,3 | 0,1 | 1,2 | 1,4 | 1,9 |

Marknaðarváði / Market Risk Ratios

| | | | | | |
|--------------------------------------------|------|-----|-----|-----|------|
| Rentuváði / Interest rate risk | 1,8 | 2,1 | 1,7 | 1,6 | 1,9 |
| Gjaldoyrastøða / Foreign exchange position | 40,0 | 2,3 | 4,1 | 3,9 | 12,1 |
| Gjaldoyraváði / Foreign exchange risk | 0,1 | 0,1 | 0,1 | 0,1 | 0,2 |

Gjaldfæri / Liquidity Ratios

| | | | | | |
|-------------------------------------------------------------------------------------------------------|-------|-------|-------|-------|-------|
| Útlán og niðurskrivingar í mun til innlán / Loans, advances and impairments in proportion to deposits | 84,3 | 84,8 | 85,2 | 78,6 | 77,7 |
| Gjaldfæri eftir LCR / Liquidity Cover Ratio (LCR) | 205,4 | 190,8 | 181,5 | 136,2 | 161,0 |

Lánsváði / Credit Risk Ratios

| | | | | | |
|----------------------------------------------------------------------------------------------------|-------|-------|-------|-------|------|
| Stór viðskifti í mun til grundkapital / Large exposure as % of capital base ¹⁾ | 123,1 | 122,7 | 125,3 | 136,2 | 44,0 |
| Tap og niðurskrivingar í tíðarskeiðinum í prosentum / Write-offs and impairments during the period | -0,3 | 0,3 | -0,1 | -0,5 | -0,6 |
| Útlán í mun til eginognina / Total loans in proportion to equity | 3,6 | 3,6 | 3,7 | 3,7 | 3,6 |
| Útlánsvækstur / Increase of loans | 4,2 | 0,2 | 2,2 | 6,7 | 4,6 |

¹⁾ Í 2018 eru markvirðini og útrokningarmátin fyri Eftirlitsdiamantin broytt. Samanberingartöluni eru ikki broytt / In 2018, changes have been made to the limit values and calculation method

5 ára yvirlit (Skaðatrygging) / Five Year Summary (Non-Life Insurance)

| DKK 1.000 | 1H 2021 | 1H 2020 | 1H 2019 | 1H 2018 | 1H 2017 |
|-------------------------------------------------------------------------------------------------|-----------|-----------|-----------|-----------|-----------|
| Rakstur / Profit & Loss | | | | | |
| Bruttotryggingargjöld / Gross written premiums | 218.028 | 214.368 | 194.973 | 180.862 | 178.989 |
| Bruttoskaðaendurgjöld / Gross insurance claims | -105.851 | -189.668 | -130.057 | -109.379 | -463.364 |
| Rakstrarkostnaður av tryggingarvirksemi í alt / Total operational expenses | -31.988 | -30.918 | -35.381 | -36.847 | -35.652 |
| Úrslit av endurtrygging / Reinsurance result | -26.407 | 22.300 | -22.911 | -25.885 | 311.107 |
| Tryggingartekniskt úrslit / Technical result | 51.182 | 15.080 | 4.840 | 6.255 | -12.082 |
| Ílögguavkast eftir tryggingartekniska rentu / Investment yield after tech. Interest rate income | 12.277 | -6.975 | 33.481 | 2.121 | 12.298 |
| Úrslit / Net profit | 52.399 | 7.568 | 31.850 | 7.688 | 447 |
| Úrslit av endurgjaldsavsetingum / Claims provisions result | 8.281 | -9.650 | 1.195 | -2.049 | 3.056 |
| Fíggjarstöða / Balance | | | | | |
| Tryggingartekniskar avsetingar í alt / Total technical provisions | 650.974 | 647.474 | 556.700 | 602.483 | 885.080 |
| Tryggingaráögn í alt / Total insurance assets | 171.012 | 167.401 | 108.484 | 113.482 | 440.801 |
| Eginogn í alt / Total equity | 727.936 | 649.261 | 640.899 | 556.095 | 470.909 |
| Ogn í alt / Total assets | 1.413.299 | 1.318.528 | 1.235.577 | 1.183.150 | 1.385.274 |
| Lyklatal / Key Ratios | | | | | |
| Bruttoendurgjaldsprosent / Claim ratio | 48,9 | 89,0 | 67,3 | 61,2 | 262,0 |
| Bruttokostnaðarprosent / Cost ratio | 14,8 | 14,5 | 18,3 | 20,6 | 20,2 |
| Nettoendurtryggingarprosent / Net reinsurance ratio | 12,2 | -10,5 | 11,9 | 14,5 | -175,9 |
| Combined ratio / Combined ratio | 75,8 | 93,0 | 97,4 | 96,3 | 106,3 |
| Operating ratio / Operating ratio | 76,2 | 92,9 | 97,4 | 96,5 | 106,9 |
| Lutfalsligt úrslit av endurgjaldsavsetingum / Relative effect on provisions | 2,4 | -2,1 | 0,4 | 0,0 | 1,3 |
| Eginognsavkast / Return on equity | 7,3 | 1,1 | 5,2 | 1,4 | 0,1 |
| Solvensdeknun ¹⁾ / Solvency ¹⁾ | 278% | 293% | 281% | | |

¹⁾ Við broytingunum í nýggju kunngerðini um ársfrásagnir fyri tryggingarfeløg skal lyklatalið solvensdeknun roknast sum lutfallið millum grundarfæfeingi og tað størsta av kapitalkravinum og individuella solvenstørvinum og upplýsast í prosentum. Broytingin viðførir, at tøluni 2019-2021 ikki kunnu samanberast við tøluni fyri 2017 og 2018 / With the new regulations on financial statements for insurance companies, the key figure Solvency is calculated as the ratio between own funds and the largest kapital demand and solvency requirement. The key figure is shown i per cent. Comparative figures for 2017 - 2018 have not been changed and therefore can not be compared with 2021, 2020 and 2019.

5 ára yvirlit (Lívstrygging) / Five Year Summary (Life Insurance)

| DKK 1.000 | 1H 2021 | 1H 2020 | 1H 2019 | 1H 2018 | 1H 2017 |
|-------------------------------------------------------------------------------------------------------------------|-----------|-----------|-----------|-----------|-----------|
| Rakstur / Profit & Loss | | | | | |
| Tryggingargjöld / Premiums written | 88.319 | 79.182 | 70.643 | 73.806 | 72.879 |
| Útgoldnar veitingar / Benefits paid | -20.084 | -19.084 | -16.457 | -18.347 | -15.893 |
| Úrslit av ílöguvirksemi / Investment result | 73.281 | -59.708 | 81.582 | 5.915 | 9.400 |
| Rakstrarkostnaðir av tryggingarvirksemi / Total operational expenses | -7.294 | -6.620 | -6.694 | -5.848 | -5.558 |
| Úrslit av endurtrygging / Reinsurance result | -513 | -321 | -360 | -311 | -257 |
| Tryggingartekniðskt úrslit / Technical result | 6.130 | 7.410 | 7.091 | 192 | 115 |
| Tryggingartekniðskt úrslit av sjúkra- og vanlukkuþrygging / Technical result health and accident insurance | -653 | 1.259 | -418 | 1.429 | 351 |
| Úrslit / Net profit | 4.026 | 4.486 | 7.463 | 2.048 | 1.798 |
| Fíggjarstöða / Balance | | | | | |
| Avsetingar til tryggingar- og ílöguaftalur í alt / Total insurance and investment agreement provisions | 1.621.421 | 1.378.607 | 1.299.669 | 1.165.861 | 1.047.756 |
| Eginogn í alt / Total equity | 83.596 | 79.799 | 77.636 | 70.204 | 65.662 |
| Ogn í alt / Total assets | 1.711.315 | 1.465.744 | 1.388.336 | 1.241.384 | 1.117.114 |
| Lyklatal / Key Ratios | | | | | |
| Avkastpst. knýtt at marknaðarrentuþroduktum / Return from market related products ¹⁾ | 5,3% | -4,2% | 6,6% | | |
| Váði á avkasti knýtt at marknaðarrentuþroduktum / Risk on return from market related products ^{1) 2)} | 2 | 2 | 2 | | |
| Kostnaðir fyrri hvønn tryggjaðan / Expense per policyholder in DKK | 354 kr. | 343 kr. | 367 kr. | 343 kr. | 499 kr. |
| Kostnaðir í % av avsetingum / Expençe ratio to provisions | 0,5% | 0,5% | 0,5% | 0,5% | 0,8% |
| Renting av eginogn aftaná skatt / Return on equity after tax | 4,8% | 5,6% | 10,1% | 3,0% | 3,3% |
| Solvensdeknungur / Solvency ratio | 303,5% | 288,0% | 279,3% | 252,1% | 247,8% |

¹⁾ Lyklatalini eru nýggj sambært broyttu kunngerðini um ársfrásagnir hjá tryggingarfelögum v.m., samanberingartöluni árinu 2017 og 2018 eru ikki roknaði orsaka av, at tað vildi kravt lutfalsliga ov stóra orku. / The key figures are new in accordance with the new regulations on financial statements for insurance companies. Comparative figures for 2017 and 2018 are not calculated with reference to the fact that it would have required disproportionate resources.

²⁾ Lyklatalið er gjørt upp sambært kunngerð nr. 4 um ársfrásagnir hjá tryggingarfelögum v.m. og víst til skjal nr. 9 í hesu kunngerð. / The key figure is calculated accordance to regulation no. 4 on financial statements for insurance companies and is displayed in document no. 9 in the regulation.

Leiðslufrágreiðing

Management Review

Í stuttum / Highlights

- Úrslitið farna tíðarskeið vísir eitt avlop á 162,7 mió. kr. / The result for the first half of 2021 is a profit of DKK 162.7 million.
- Úrslitið áðrenn skatt er 192,2 mió. kr. / Result before tax is DKK 192.2 million.
- Útlán hjá samtakinum eru 6.687 mió. kr. / The Groups lending book amounts to DKK 6,687 million.
- Samtakið hefur lánsbrøv fyri 3.711 mió. kr. / The Group has bonds at a value of DKK 3,711 million.
- Ogn knýtt at tryggingarsáttmálum fyri 1.811 mió. kr. / Assets under insurance contracts amounts to DKK 1,811 million.
- Innlán hjá samtakinum eru 8.032 mió. kr. / Deposits amounts to DKK 8,032 million.
- Skuld knýtt at tryggingarsáttmálum fyri 2.283 mió. kr. / Liabilities under insurance contracts amounts to DKK 2,283 million.
- Eginogn á 3.617 mió. kr. / Equity accounts for DKK 3,617 million.
- Solvensurin við hálvárið er 32,8% / Solvency ratio is 32.8 per cent
- Úrslitið fyri 2021 áðrenn skatt fer væntandi at liggja millum 220 til 270 mió. kr. / Outlook for 2021 is expected to be a profit before taxes in the range of DKK 220 to 270 million.

Úrslitið fyrra hálvár 2021 hjá Betri P/F samtakinum vísir eitt avlop á 162,7 mió. kr. aftaná skatt og er hetta munandi meira enn mett varð.

Samtakið metti við árslok 2020, at ársúrslitið fyri 2021 fór at liggja millum 80-120 mió. kr. áðrenn skatt. Gongdin fyrra hálvár 2021 merkir, at samtakið væntar, at ársúrslitið áðrenn skatt verður betri enn áður mett og fer at liggja millum 220 og 270 mió. kr.

Fyri Betri Trygging og Betri Banka hava úrslitini fyrra hálvár 2021 verið munandi betri enn væntað, samstundis sum úrslitið hjá móðurfelagnum eisini hefur verið munandi betur enn áður mett.

Úrslitið hjá Betri Pensjón fyrra hálvár 2021 hefur verið á leið tað sum var væntað.

Víst verður eisini til umrøðuna av dótturfeløgnum niðanfyr.

Annað virksemi hjá samtakinum, sum í størri mun er ávirkað av kursjavningum, hefur haft betri úrslit enn væntað.

Dótturfeløgini

Peningastovnsvirksemið í samtakinum, Betri Banki, hevði 66,7 mió. kr. í avlopi aftaná skatt fyrra hálvár 2021.

Úrslitið er væl betri enn tað, sum bankin metti við árslok 2020. Fleiri orsøkir eru til hetta, men ein av høvuðsorsøkunum er, at rentuinntøkurnar av útlánsvirksemi eru øktar meira enn upp-runaliga mett. Samstundis sum hetta er farið fram, hava tær

neiligu avleiðingarnar av koronufarsóttini ikki enn víst seg, í tann mun mett var. Gongdin í samfelagnum yvirskipa, hefur verið positiv og hetta hefur so eisini merkt, at bankin hefur afturført niðurskrivingar fyrra hálvár.

Skaðatryggingarvirksemið hjá samtakinum hevði eitt avlop á 52,4 mio. kr. aftaná skatt fyrra hálvár 2021 og er hetta munandi betur, enn mett varð við árslok 2020.

Tryggingarvirksemið farna tíðarskeið vísir eitt tryggingartekniskt avlop á 51,2 mió. kr., móti einum tryggingartekniskum avlopi á 15,1 mió. kr. sama tíðarskeið undanfarið ár. Góða gongdin skyldast serliga eina góða skaðagongd í fyrra hálvárið 2021 við fáum stórskaðum.

Meðan koronafarsóttin í serligan mun ávirkaði íløguvarkasti fyrra hálvár 2020 hefur hetta ikki veirð galdandi fyrra hálvár 2021. Íløgúúrslitið fyrra hálvár 2021 var á 12,3 mió. kr móti einum halli á 7,0 mió. kr undanfarið ár.

Pensjóns- og lívstryggingarvirksemið hjá samtakinum hevði eitt avlop á 4,0 mió. kr. fyrra hálvár 2021, sum er eitt gott úrslit. Betri Pensjón hefur enn eina stødd, sum merkir, at smá sveiggj kunnu gera av, hvørt úrslitið vísir avlop ella hall.

Annað virksemi hjá samtakinum hevði tilsamans eitt avlop á 39,6 mió. kr. aftaná skatt. Hetta virksemið hjá samtakinum stavar í høvuðsheitum frá íløguvirksemi, har koronafarsóttin ávirkaði kursjavningarnar neiliga í 2020. Kursjavningarnir fyrra hálvár 2021 vístu soleiðis eitt avlop á knappar 41 mio. kr., móti einum halli á umleið 37 mió. kr. fyrra hálvár 2020.

Eigaraviðurskipti

Ognarfelag Tryggingartakaranna f.v.a.á., eigur allan kapitalpartin í Betri P/F og einasta virksemin í Ognarfelag Tryggingartakaranna er at eiga partabrøv í Betri P/F. Endamálið hjá Betri P/F er at eiga partabrøv í øðrum feløgum, umsita peningagnir og reka fíggarvirksemin v.m., eiga og reka fasta ogn o.t. og allan handil í hesum sambandi.

Virksemin

Virksemin hjá Betri P/F er í hævudsheitum skipað í dótturfeløgum. Betri P/F eigur hesi dótturfeløg:

- Betri Trygging P/F, ið rekur skaðatryggingarvirksemin. Eginogn 727,9 mió. kr.
- Betri Pensjón P/F, ið rekur lívs- og pensjónstryggingarvirksemin. Eginogn 83,6 mió. kr.
- Betri Banki P/F, ið rekur peninga-stovnsvirksemin. Eginogn 1.879,9 mió. kr. Betri Banki eigur dótturfelagið Betri Heim, ið rekur húsameklaravirksemin. Eginogn hjá Betri Heim er 10,0 mió. kr.
- Betri Íløgur Sp/F, sum rekur íløguvirksemin. Eginogn 135,0 mió. kr.

Samtakið fevnir um skaðatrygging, lívstrygging, pensjón, peningastovnsvirksemin og íløguvirksemin.

Starvsfólkatalið við hálvárið 2021 var 285 starvsfólk.

Eitt sterkt samtak

Fíggarstøðan hjá samtakinum javnvigar við 14,2 mia. kr. og er eginognin 3,6 mia. kr.

Við hálvárið 2021 var solvensurin hjá samtakinum 32,8% í mun til minsta kravið á 8%.

Óvissa um innrokning og virðisáseting

Virðisásetingar av ávísnum ognum og skyldum eru grundaðar á roknskaparligar metingar, sum leiðslan hevur gjørt í samsvari við nýttan roknskaparhátt og við støði í søguligum royndum og fyrirtreytum. Ásetingarnar heldur leiðslan vera ráðiligar og veruleikakendar.

Í notu 1, nýttur roknskaparháttur hjá samtakinum, er neyvari lýsing av óvissum um innrokning og virðisáseting.

Hendingar eftir roknskaparlok

Umframt tey viðurskipti, sum eru nevnd í frágreiðingini, er einki óvanligt farið fram.

Váðaviðurskipti

Ongar broytingar eru farnar fram í váðum og váðastýringini hjá samtakinum, síðan ársfrágreiðingin fyri 2020 varð almanna-kunngjörd.

Nærri lýsing av váðaviðurskiptum hjá samtakinum eru í váðufrágreiðingum, sum eru tøkar á www.betri.fo.

Útlitini

Koronafarsóttin er ikki hæsað av enn, hóast útlitini tykjast bjartari, nú vit eru farin at koppseta. Nøkur útbrot hava tó verið í 2021, men tað sýnist sum um, at tamarhald er á smittuni í Føroyum.

Okkurt er eisini sum bendir á eitt ávist bjartskygni. Konjunkturmetingarnar fyri 2021 sum greina út vísitalið, siga at brúkarin hevur eina størri tiltrúgv til komandi tíðarskeiði enn hann hevur haft. Arbeidsloysið er sum nevnt omanfyri eisini lágt. Arbeidsloysið sum hækkaði tá korona farsóttin byrjaði at herja er nú komið niður á 1,5%.

Búskaparráðið metir í síni seinastu frágreiðing, at fallið í brutto-tjóðarúrtøkuni var 4,8% í 2020. Tá korona farsóttin var í hæddin fram móti sumri 2020, vantaði Fíggarjarmálaráðið, at afturgongdin í føroyska búskapinum, í ringasta fall, kundi blíva útvíð 10% í 2020.

Búskaparráðið væntar, at vøxturin í føroyska búskapinum verður 4,6% í ár. Fyrsta hálvár 2021 eru lønargjaldingarnar hækkaðar 2,8%, sæð í mun til sama tíðarskeiði í 2020. Løntakaratalið, sum í juni mánaða 2020, eftir at korona varð staðfest í Føroyum, var 26.535, var í juni mánaða í ár 27.500, svarandi til ein vøxtur uppá útvíð 3,6%. Arbeidsloysið er av tí sama lítið og onki. Í apríl mánaða í ár var arbeidsloysið skrásett til at vera 1,5% av arbeiðarafjöldini.

Útflutningsvinnurnar, sum vóru hart raktar av koronastøðuni í 2020, væntast at koma fyri seg aftur í ár. Útflutningsvirðið av fiskavørnum fall stívliga 1,2 mia. í 2020 í mun til útflutningsvirðið í 2019. Minkingin í 2020 stavaði fyri tað mesta frá alifiski, men eisini frá uppisjóvarfiski og botnfiski. Búskaparráðið væntar, at virðið á vøruútflutninginum fer at vaksa 5-10% í ár. Eitt nú væntast bæði størri nøgdir og betri prísur á alilaksi sum frá líður.

Gongdin í samtakinum er tengd at gongdini í dótturfeløgnum og harvið gongdini í føroyska búskapinum, men harumframt er væntandi at gongdin á lánsbræva- og partabrævamarknaðunum í stóran mun fer at ávirka roknskapin fyri 2021.

Útlitini hjá einstøku feløgnum

Hjá Betri Banka P/F eru útlánini økt fyrra hálvár 2021, men útlit eru til, at lága rentustøðið stendur við. Men vaksandi útlánsvirksemin hevur eisini haft jaliga ávirkan á ómaksgjöldini.

Neiliga ávirkanin av koronufarsóttini hevur enn ikki víst seg í tann mun mett varð, og líkt er til at gongdin í indlendis virkseminum fer at hava eina jaliga ávirkan á gongdina hjá banka-num í 2021.

Betri Banki P/F metti við árslok 2020, at ársúrslitið áðrenn skatt fyri 2021 fór at vísa eitt avlop millum 60-80 mió. kr. Góða

gongdin fyrra hálfvár 2021 og útlitini fyri seinna hálfvár merkir, at bankin væntar, at ársúrslitið áðrenn skatt fer at liggja millum 100-130 mió. kr.

Betri Trygging P/F hevði fyrra hálfvár 2021 ein vøkstur í tryggingargjöldunum fyri egna rokning, og væntandi heldur henda gongdin fram í seinnu helvt av 2021.

Men heilt avgerðandi fyri úrslitið er skaðagongdin og henda hevur verið serstakliga jalig í fyrru helvt av 2021.

Hóast óvissa er um skaðagongdina seinna hálfvár, verður mettt, at skaðaendurgjöld fyri egna rokning, undantikið seinna hálfvár verður sum væntað við ársbyrjan.

Góða gongdin fyrra hálfvár 2021 merkir, at Betri Trygging broytir metingina fyri heilárið sum var gjørd við ársbyrjan, har mettt varð at ársúrslitið áðrenn skatt fyri 2020 fór at vísa eitt avlop millum 20-25 mió. kr. til at vísa eitt avlop millum 65-85 mió. kr.

Útlitini fyri 2021 hjá Betri Pensjón P/F eru áleið sum mettt varð við ársbyrjan. Betri Pensjón P/F metti við árslok 2020, at ársúrslitið áðrenn skatt fyri 2021 fór at vísa eitt avlop millum 3-6 mió. kr. Gongdin fyrra hálfvár 2021 hevur merkt at metingin er broytt eitt líti vet soleiðis at nú verður úrslitið mettt til millum 5-9 mió. kr.

Annað virksemi, sum í høvuðsheitum fevnir um raksturinn av Betri P/F og Betri Íløgum Sp/F væntast at geva eitt avlop millum 40-50 mió. kr. í 2021.

Hetta er munandi betri enn upprunaliga mettt, og er orsökkin í stóran mun positivar kursjavningar fyrra hálfvári 2021 á knappar 41 mió. kr. Í metingini er ikki roknað við einum tilsvareandi kursvinningi í seinna hálfvári 2021 sum í fyrra hálfvári 2021, men tað er heldur ikki roknað við einum kurstapi.

Samtakið metti við árslok 2020, at ársúrslitið áðrenn skatt fyri 2021 fór at vísa eitt avlop millum 80-120 mió. kr. Góða gongdin fyrra hálfvár 2021 merkir, at samtakið væntar at ársúrslitið áðrenn skatt verður munandi betur enn áður mettt og fer at liggja millum 220 og 270 mió. kr.

Summary

The net result for the Group for the first half of 2021 is a profit of DKK 162,7 million. The main activities within the Group are conducted in underlying subsidiaries, which we refer to for details. The subsidiaries are listed on page 4.

The Group's result is significantly better than expected at the beginning of 2021. The main reason for this is a combination of better operating results in the subsidiaries, as well as a better return on investment in the parent company.

The result for the banking activities was DKK 66.7 million, that is better than expected. The main reason for this is, that interest income from lending has increased more than originally estimated. The reason for this is the growing lending activity, which has also had a positive effect on income from fees.

At the same time as this has happened, the negative consequences of the corona pandemic have not yet materialised to the extent that was originally estimated. The overall trend has been positive which has meant, that the bank reversed impairment losses in the first half of the year.

At year-end 2020, Betri Banki predicted a profit before tax of DKK 60–80 million for the year 2021. The development of first-half 2021, however, means that the Management now expects a result in the range of DKK 95–125 million before taxes.

The Non-life insurance activity generated a profit of DKK 53.4 million that is significantly better than expected. The positive development in the result is mainly due to a satisfactory claims development with relatively few large claims.

At the same time, there has also been a good development in net insurance premiums and together with the satisfactory claims development, the technical result has been considered satisfying.

Consequently, the prediction for the profit before tax is changed. At year-end 2020, Betri Trygging predicted a profit before tax of DKK 20–25 million for the year 2021. The development of first-half 2021, however, means that the Management now expects a result in the range of DKK 65–85 million before taxes.

The pension and life-insurance activity generated a profit of DKK 4. million which is considered satisfactory. The prediction for the outcome for the year 2021 is therefore only slightly altered to be between 5-9 million. kr.

Other activities within the Group, largely related to investments and management of underlying companies showed a profit of DKK 39,60 million for the first half of 2021. This is significantly better than originally expected and the reason is largely due to fair value adjustments of almost DKK 41 million. in the first half of 2021.

As of first half of 2021, the Group's balance sheet totalled DKK 14.2 billion and the shareholder equity totalled DKK 3.6 billion.

The solvency by first half of 2020 was 32.8% compared to the required minimum of 8%.

The outlook for the second half of 2021 will be affected by the development of the subsidiary companies and the economic development in the Faroe Islands and the developments in global financial markets.

At end of year 2020, the Management predicted a profit before tax of DKK 80-120 million for the year 2020.

The development of first-half 2021, however, means that the Management now expects a better result, i.e. DKK 220 to 270 million before taxes.

| Nota | DKK 1.000 | Samtak / Group | | Betri P/F | |
|----------------------------------------------|----------------------------------------------------------------------------------------------------------------------------|----------------|----------------|----------------|----------------|
| | | 1H 2021 | 1H 2020 | 1H 2021 | 1H 2020 |
| Rakstrarroknskapur / Income Statement | | | | | |
| 2 | Rentuinntøkur / Interest income | 134.518 | 122.055 | 1.445 | 1.524 |
| 3 | Rentuútreiðslur / Interest expenses | -1.797 | -1.744 | -161 | -245 |
| | Rentuinntøkur netto / Net interest income | 132.720 | 120.312 | 1.284 | 1.280 |
| | Vinningsbýti av partabrøvum v.m. / Dividends on shares, etc. | 9.527 | 2.391 | 4.620 | 317 |
| 4 | Ómaksgjöld og provísíonsinntøkur / Fee and commission income | 33.515 | 30.784 | 0 | 0 |
| | Útreiðslur til ómaksgjöld og provísíonir / Fee and commission expenses | -4.642 | -4.390 | 0 | 0 |
| | Rentu- og ómaksgjöld netto / Net interest and fee income | 171.121 | 149.097 | 5.904 | 1.597 |
| | Tryggingargjöld fyri egna rokning / Premium income, net of reinsurance | 220.087 | 218.480 | 0 | 0 |
| | Skaðaendurgjöld fyri egna rokning / Claims, net of reinsurance | -116.041 | -149.960 | 0 | 0 |
| | Rentu-, ómaksgjöld og trygging netto / Interest and fee income and income from insurance activities, net | 275.167 | 217.617 | 5.904 | 1.597 |
| 5 | Virðisjavnan / Fair value adjustments | 39.844 | -67.462 | 23.121 | -21.550 |
| | Aðrar vanligar inntøkur / Other operating income | 13.404 | 2.763 | 3.858 | 415 |
| 6 | Útreiðslur til starvsfólk og umsiting / Staff costs and administrative expenses | -151.526 | -163.210 | -12.238 | -22.204 |
| | Av- og niðurskrivingar av ótøkiligum og itøkiligum ognum / Depreciations and impairments of intangible and tangible assets | -2.624 | -4.032 | -80 | -80 |
| | Aðrar rakstrarútreiðslur / Other operating expenses | -601 | -934 | 0 | 0 |
| 7 | Niðurskrivingar av útlánum og aðrari ogn / Impairment of loans advances, receivables etc. | 8.000 | -19.629 | -37 | 77 |
| | Úrslit av kapitalþertum í assosieraðum og tilknýttum fyrirtøkum / Income from associates and subsidiaries | 10.550 | -251 | 141.727 | 6.456 |
| | Úrslit áðrenn skatt / Profit before tax | 192.214 | -35.138 | 162.254 | -35.289 |
| | Skattur / Tax | -29.493 | 3.484 | 467 | 3.635 |
| | Úrslit / Net profit for the period | 162.721 | -31.654 | 162.721 | -31.654 |
| | Býtið av úrslitinum / Allocation of result | | | | |
| | Flutt til grunn eftir innaravirðisháttinum / Equity method reserve | | | 141.727 | 6.456 |
| | Flutt úrslit / Retained profit/loss | | | 20.994 | -38.110 |
| | Býtið tilsamans / Total allocation | | | 162.721 | -31.654 |

Nota DKK 1.000

| | | Samtak / Group | | Betri P/F | |
|------------------------------|-------------------------------------------------------------------------------------------------------------|-------------------|-------------------|------------------|------------------|
| | | 1H 2021 | 2020 | 1H 2021 | 2020 |
| Fíggarstöða / Balance | | | | | |
| Ogn / Assets | | | | | |
| | Kassapeningur og áögn uttan uppsögn hjá tjóðbankum / Cash in hand and demand deposits with central banks | 577.418 | 181.723 | 0 | 0 |
| 8 | Áögn í lánistovnum og tjóðbankum / Claims on credit institutions and central banks | 142.064 | 362.145 | 119.425 | 25.951 |
| 9 | Útlán og önnur ögn til amortiseraðan kostprís / Loans and other claims at amortised cost | 6.687.133 | 6.420.458 | 5.975 | 6.000 |
| | Lánsbrøv til dagsvirði / Bonds at fair value | 3.711.401 | 3.954.559 | 200.343 | 177.404 |
| | Partabrøv / Shares | 865.980 | 729.837 | 311.593 | 361.777 |
| | Ogn knýtt at tryggingarsáttmálum / Assets under insurance contracts | 1.811.134 | 1.747.977 | 0 | 0 |
| | Kapitalpartar í tilknýttum fyrítökum / Investments in subsidiaries | 0 | 0 | 2.826.499 | 2.725.859 |
| | Kapitalpartar í assosieraðum fyrítökum / Investments in associates | 129.807 | 119.257 | 108.453 | 105.066 |
| | Ótökiligar ögnir / Intangible assets | 79 | 159 | 0 | 0 |
| | Grundøki og bygningar tilsamans / Total land and buildings | 261.822 | 269.705 | 59.906 | 61.780 |
| | Ílögubygningar / Investment properties | 68.974 | 77.999 | 55.151 | 55.151 |
| | Fyrisitingar- og deildarbygningar / Domicile properties | 192.847 | 191.705 | 4.755 | 6.629 |
| | Önnur ítökilig ögn / Other tangible assets | 9.443 | 9.127 | 477 | 557 |
| | Verandi skattaögn / Current tax assets | 521 | 440 | 0 | 3.430 |
| | Ognir í fyríbils varðveitslu / Assets in temporary possession | 112 | 100 | 0 | 0 |
| | Önnur ögn / Other assets | 8.605 | 24.411 | 109 | 2.703 |
| | Tíðarskeiðsavmarkingar / Prepayments | 23.307 | 25.206 | 189 | 189 |
| | Ogn tilsamans / Total assets | 14.228.826 | 13.845.103 | 3.632.970 | 3.470.715 |

| Nota | DKK 1.000 | Samtak / Group | | Betri P/F | |
|------|-----------|------------------------------------------------------------------------------------------------------------------|-------------------|------------------|------------------|
| | | 1H 2021 | 2020 | 1H 2021 | 2020 |
| | | Fíggjarstöða / Balance | | | |
| | | Eginpeningur og skuld / Shareholders' equity and liabilities | | | |
| | | Skuld uttan avsetingar / Liabilities other than provisions | | | |
| 10 | | Skuld til lánistovnar og tjóðbankar / Debt to credit institutions and central banks | | | |
| | | 4.252 | 1.260 | 0 | 0 |
| 11 | | Innlán og onnur skuld / Deposits and other debt | | | |
| | | 8.032.342 | 7.964.343 | 0 | 0 |
| | | Skuld knýtt at tryggingarsáttmálum / Liabilities under insurance contracts | | | |
| | | 2.283.090 | 2.164.494 | 0 | 0 |
| | | Verandi skattur / Current tax liabilities | | | |
| | | 51.670 | 26.097 | 7.092 | 0 |
| | | Onnur skuld / Other liabilities | | | |
| | | 187.751 | 174.485 | 4.825 | 8.432 |
| | | Tíðarskeiðsavmarkingar / Prepayments | | | |
| | | 2.632 | 2.665 | 0 | 0 |
| | | Skuld uttan avsetingar tilsamans / Total liabilities other than provisions | | | |
| | | 10.561.736 | 10.333.344 | 11.917 | 8.432 |
| | | Avsettar skyldur / Provisions for liabilities | | | |
| | | Avsett til eftirløn / Provisions for pensions | | | |
| | | 10.169 | 10.169 | 0 | 0 |
| | | Útsettur skattur/skattaáögn / Deffered tax/tax assets | | | |
| | | 18.976 | 15.138 | 4.272 | 4.272 |
| | | Avsett til tap av ábyrgdum / Provisions for losses on collaterals | | | |
| | | 13.271 | 19.974 | 0 | 0 |
| | | Avsett til aðrar útreiðslur / Other deffered provisions | | | |
| | | 7.893 | 8.467 | 0 | 0 |
| | | Avsettar skyldur tilsamans / Total provisions for liabilities | | | |
| | | 50.309 | 53.748 | 4.272 | 4.272 |
| | | Skuld tilsamans / Total liabilities | | | |
| | | 10.612.045 | 10.387.092 | 16.189 | 12.704 |
| | | Eginpeningur / Equity | | | |
| | | Partapeningur / Share capital | | | |
| | | 1.000.000 | 1.000.000 | 1.000.000 | 1.000.000 |
| | | Yvirkursur við partabrævaútgávu / Share premium account | | | |
| | | 222.089 | 222.089 | 222.089 | 222.089 |
| | | Grunnur til javningar eftir innaravirðis háttinum / Equity method reserve | | | |
| | | 0 | 0 | 1.250.099 | 1.250.099 |
| | | Betri Stuðul, sum hefur til endamáls at skapa tryggleika / Betri Stuðul, aid scheme designed to provide security | | | |
| | | 8.868 | 12.820 | 8.868 | 12.820 |
| | | Flutt úrslit / Retained profit | | | |
| | | 2.385.823 | 2.223.102 | 1.135.724 | 973.003 |
| | | Eginpeningur tilsamans / Total shareholders' equity | | | |
| | | 3.616.781 | 3.458.011 | 3.616.781 | 3.458.011 |
| | | Skuld og eginpeningur tilsamans / Total liabilities and equity | | | |
| | | 14.228.826 | 13.845.103 | 3.632.970 | 3.470.715 |
| 12 | | Tøl, ið ikki eru tikin við í javna / Off-balance items | | | |
| | | Ábyrgdir v.m. / Guarantees etc. | | | |
| | | 947.195 | 860.394 | 0 | 0 |
| | | Tøl, ið ikki eru tikin við í javna, tilsamans / Total off-balance items | | | |
| | | 947.195 | 860.394 | 0 | 0 |
| 1 | | Nýttur roknskaparháttur / Significant accounting policies | | | |

Eiginognsuppgerð Samtak / Statement of capital Group

| DKK 1.000 | Parta- peningur / Share Capital | Yvirkursur við partabræva- útgávu/ Share premi- um account | Aðrar javn- ingar fýrðar beinleiðs á eginpening / Other revaluations recognised directly on equity | Flutt avlop/ Retained earnings | Í alt / Total |
|---------------------------------------------|---------------------------------------|------------------------------------------------------------------------|----------------------------------------------------------------------------------------------------------------------------|--------------------------------------|------------------|
| Ársbyrjan / Beginning of year | 1.000.000 | 222.089 | 9.311 | 2.086.841 | 3.318.242 |
| Aðrar javningar / Other revaluations | | | | 0 | 0 |
| Betri Stuðul, útgoldið / Betri Stuðul payed | | | -6.492 | | -6.492 |
| Úrslit / Net result for the period | | | 10.000 | 136.261 | 146.261 |
| 31. desember 2020 / 31 Dec. 2020 | 1.000.000 | 222.089 | 12.820 | 2.223.102 | 3.458.011 |
| Ársbyrjan / Beginning of year | 1.000.000 | 222.089 | 12.820 | 2.223.102 | 3.458.011 |
| Betri Stuðul, útgoldið / Betri Stuðul payed | | | -3.951 | | -3.951 |
| Úrslit / Net result for the period | | | 0 | 162.721 | 162.721 |
| 30. júní 2021 / 30 June. 2021 | 1.000.000 | 222.089 | 8.868 | 2.385.823 | 3.616.781 |

Eiginogsuppgerð Betri P/F / Statement of capital Betri P/F

| DKK 1.000 | Parta- peningur / Share Capital | Yvirkursur við partabræva- útgávu / Share premi- um account | Grunnur til javningar eftir innaravirðis háttinum / Equity method reserve | Aðrar javnin- gar færðar beinleiðs á eginpening / Other revalua- tions recog- nised direct- ly on equity | Flutt avlop / Retained earnings | Í alt / Total |
|-----------------------------------------------------------------------------|------------------------------------------|-------------------------------------------------------------------------|------------------------------------------------------------------------------------------|-------------------------------------------------------------------------------------------------------------------------------|---------------------------------------|------------------|
| Ársbyrjan / Beginning of year | 1.000.000 | 222.089 | 1.088.066 | 9.311 | 998.775 | 3.318.242 |
| Javningar innara virði í árinum / Equity method revaluations in the year | | | 162.033 | | -162.033 | 0 |
| Betri Stuðul, útgoldið / Betri Stuðul payed | | | | -6.492 | | -6.492 |
| Úrslit / Net result for the period | | | | 10.000 | 136.261 | 146.261 |
| 31. desember 2020 / 31. Dec 2020 | 1.000.000 | 222.089 | 1.250.099 | 12.820 | 973.003 | 3.458.011 |
| Ársbyrjan / Beginning of year | 1.000.000 | 222.089 | 1.250.099 | 12.820 | 973.003 | 3.458.011 |
| Javningar innara virði í árinum / Equity method revaluations in the year | | | 141.727 | | -141.727 | 0 |
| Betri Stuðul, útgoldið / Betri Stuðul payed | | | | -3.951 | | -3.951 |
| Úrslit / Net result for the period | | | | 0 | 162.721 | 162.721 |
| 30. júní 2021 / 30 June 2021 | 1.000.000 | 222.089 | 1.250.099 | 8.868 | 1.135.724 | 3.616.780 |

DKK 1.000

Grundarfæfeingið og solvensur ultimo / Base capital and solvency ultimo

Grundarfæfeingið og solvensur / Base capital and solvency

| | Samtak / Group | | Betri P/F | |
|-----------------------------------------------------------------------------------------------------------------------------------------------------------------------|------------------|------------------|------------------|------------------|
| | 1H 2021 | 2020 | 1H 2021 | 2020 |
| Eginpeningur í alt / Total shareholders' equity | 3.454.060 | 3.458.011 | 3.454.060 | 3.458.011 |
| Kjarnukapitalur / Core capital | 3.454.060 | 3.458.011 | 3.454.060 | 3.458.011 |
| Avsett til Betri Stuðul / Reservation Betri Stuðul | -8.868 | -12.820 | -8.868 | -12.820 |
| Ótækiligar ognir / Intangible assets | -65 | -130 | 0 | -130 |
| Virðisjavnan orsakað av kravi um varsema virðismetan / Value adjustments due to the requirements for prudent valuation | -3.803 | -3.592 | -676 | -594 |
| Kjarnukapitalur aftaná primeran frádrátt og uttan hybridan kjarnukapital / Core capital after primary deduction excl. hybrid core capital | 3.441.324 | 3.441.470 | 3.444.516 | 3.444.468 |
| Aðrir frádráttir / Other deductions | -811.532 | -792.807 | -811.532 | -792.807 |
| Kjarnukapitalur / Core capital | 2.629.792 | 2.648.663 | 2.632.984 | 2.651.661 |
| Grundarfæfeingið áðrenn frádrátt / Base capital before deduction | 2.629.792 | 2.648.663 | 2.632.984 | 2.651.661 |
| Aðrir frádráttir / Other deductions | 0 | 0 | 0 | 0 |
| Grundarfæfeingið / Base capital | 2.629.792 | 2.648.663 | 2.632.984 | 2.651.661 |
| Vektað ogn uttan fyri handilsognina, íroknað tøl, ið ikki eru tikin við í javna / Weighted assets not included in trading portfolio including off balance-sheet items | 5.250.169 | 5.087.899 | 2.207.082 | 2.136.484 |
| Vektaðir postar við marknaðarváða / Weighted items with market risk | 2.122.587 | 2.097.706 | 1.072.510 | 1.040.187 |
| Rakstrarváði / Operational risk | 653.766 | 673.786 | 69.490 | 73.570 |
| Váðavigaðar ognir í alt / Total risk weighted assets | 8.026.522 | 7.859.391 | 3.349.082 | 3.250.241 |
| Lyklatøl / Key Figures | | | | |
| Kjarnukapitalprosent / Core capital ratio | 32,8% | 33,7% | 78,6% | 81,6% |
| Solvensprosent / Solvency ratio | 32,8% | 33,7% | 78,6% | 81,6% |

Notur / Notes

Nota

1 Nýttur roknskaparháttur / Significant accounting policies

Alment

Samtaks- og hálvársroknskapurin er gjørdur sambært ásetingunum í lóg um fíggarligt virkseml og tilhoyrandi kunngerð um fíggarligar frásøgnir fyri peningastovnar v.m., sum er galdandi í Føroyum.

Samtaks- og hálvársroknskapurin verður vístur í donskum krónum, sum er funktionella gjaldoyra hjá samtakinum. Øll onnur gjaldoyru verða mett sum fremmant gjaldoyra.

Samtaks- og hálvársroknskapurin er settur upp í 1.000 kr.

Samtaks- og hálvársfrásøgnin er eisini sett upp á enskum. Skuldi tað hent, at tað er ósamsvar millum føroysku útgávuna og ensku útgávuna, hevur føroyska útgávan forrættindi.

Nýttur roknskaparháttur er óbroyttur í mun til ársroknskapin fyri 2020, har roknskaparhátturin er lýstur til fulnar.

Í metingini av einstøkum ognum og skyldum er neyðugt við leiðslumeting av, hvussu komandi hendingar fara at ávirka virðið av hesum ognum og skyldum. Metingar og fortreytirnar, sum nýttar eru, byggja á søguligar royndir og onnur viðurskifti, sum leiðslan metir vera ráðiligar, men sum eru óvissar.

Mest týðandi metingarnar, sum leiðslan ger í nýtta roknskaparhátti hjá samtakinum og somuleiðis mest týðandi mátióvissan, eru tær somu í hesum tíðarskeiðsroknskapi, sum í ársroknskapinum pr. 31. desember 2020.

Generally

The consolidated financial statement and the Parent Company's interim report is prepared in accordance with the provisions of the Faroese Financial Business Act and related regulations in the executive order of bank's financial reporting in force in the Faroe Islands.

The consolidated financial statement and the Parent Company's interim report are presented in DKK, which is the Company's functional currency. All other currencies are considered as foreign currency.

The consolidated financial statement and the Parent Company's interim report have been prepared in DKK 1,000.

The consolidated financial statement and the Parent Company's interim report are also available in English. In the event of any discrepancy between the Faroese and the English version, the Faroese version shall prevail.

The accounting policies are unchanged compared to the annual report 2020, which contains a full description of accounting policies.

The determination of the carrying amount of assets and liabilities requires the Managements' assessments estimates and assumptions of future events. The estimates and assumptions applied are based on historical experience and other factors that management considers reasonable, but which are inherently uncertain and unpredictable.

The most significant estimates made in accordance with the Group's accounting policies as well as the most significant uncertainties in this interim report are identical to those in the financial statements pr. 31 December 2020.

| Nota | DKK 1.000 | Samtak / Group | | Betri P/F | |
|----------|------------------------------------------------------------------------------------------|----------------|----------------|---------------|----------------|
| | | 1H 2021 | 1H 2020 | 1H 2021 | 1H 2020 |
| 2 | Rentuinntøkur / Interest Income | | | | |
| | Áogn í lánistovnum og tjóðbankum / Claims on Credit institutions and central banks | 3 | -763 | 0 | 0 |
| | Útlán og onnur ogn / Loans and other claims | 109.887 | 105.624 | 22 | 25 |
| | Lánsbrøv / Bonds | 13.337 | 13.160 | 1.423 | 1.499 |
| | Avleidd fíggjaramboð / Derivative financial instruments | -3.103 | -3.761 | 0 | 0 |
| | Herav: / Of which recognised as: | | | 0 | 0 |
| | Gjaldoyrasáttmálar / Currency contracts | -58 | 114 | 0 | 0 |
| | Rentusáttmálar / Interest contracts | -3.045 | -3.875 | | |
| | Innlán, negatívar rentur / Deposits, negative interest | 14.394 | 7.244 | 0 | 0 |
| | Aðrar rentuinntøkur / Other interest income | 0 | 551 | 0 | 0 |
| | Rentuinntøkur tilsamans / Total interest income | 134.518 | 122.055 | 1.445 | 1.524 |
| 3 | Rentuútreiðslur / Interest expenses | | | | |
| | Lánistovnar og tjóðbankar / Credit institutions and central banks | -926 | -452 | -161 | -201 |
| | Innlán og onnur skuld / Deposits and other debt | -405 | -329 | 0 | 0 |
| | Negatívar rentur frá lánsbrøvum / Negative interests bonds | -466 | -546 | 0 | 0 |
| | Aðrar rentuútreiðslur / Other interest expenses | 0 | -417 | 0 | -44 |
| | Rentuútreiðslur tilsamans / Total interest expenses | -1.797 | -1.744 | -161 | -245 |
| 4 | Ómaksgjöld og provisíonsinntøkur / Fee and commission income | | | | |
| | Virðisbrævahandil og goymslur / Security and custody accounts | 3.667 | 1.836 | 0 | 0 |
| | Gjaldmiðling / Credit transfers | 9.624 | 8.678 | 0 | 0 |
| | Avgreiðslugjöld / Loan fees | 2.963 | 2.961 | 0 | 0 |
| | Garantíprovisión / Guarantee commissions | 2.791 | 5.262 | 0 | 0 |
| | Onnur ómaksgjöld og provisíonir / Other fees and commissions | 14.471 | 12.048 | 0 | 0 |
| | Ómaksgjöld og provisíonsinntøkur tilsamans / Total fee and commission income" | 33.515 | 30.784 | 0 | 0 |
| 5 | Virðisjavnan / Fair value adjustments | | | | |
| | Lánsbrøv / Bonds | -35.530 | -13.204 | 434 | -1.910 |
| | Partabrøv / Shares | 60.257 | -52.895 | 22.687 | -19.640 |
| | Gjaldoyra / Currencies | 3.297 | -1.302 | 0 | 0 |
| | Avleidd fíggjaramboð / Derivative financial instruments | 8.804 | -60 | 0 | 0 |
| | Íløgubygningar / Investment properties | 3.015 | 0 | 0 | 0 |
| | Virðisjavnan tilsamans / Total fair value adjustments | 39.844 | -67.462 | 23.121 | -21.550 |

| Nota | DKK 1.000 | Samtak / Group | | Betri P/F | |
|------|---------------------------------------------------------------------------------------------------------------------------------------------------------------------------------------------|----------------|----------------|---------------|---------------|
| | | 1H 2021 | 1H 2020 | 1H 2021 | 1H 2020 |
| 6 | Útreiðslur til starvsfólk og umsiting / Staff costs and administrative expenses | | | | |
| | Lønir og eftirlønir til stjórn og samsýning til nevnd og umboðsráð / Salaries and pension to Executives and remuneration of Board of Directors and Board of Representatives" | | | | |
| | Stjórn / Executives ^{1) 3) 5)} | 5.071 | 6.871 | 840 | 2.984 |
| | Nevnd / Board of Directors ^{2) 3)} | 2.730 | 2.839 | 915 | 855 |
| | Umboðsráð / Board of Representatives | 1.009 | 1.100 | 1.009 | 1.100 |
| | Tilsamans / Total | 8.810 | 10.810 | 2.764 | 4.939 |
| | Starvsfólkaútreiðslur / Staff costs | | | | |
| | Lønir / Salaries | 64.287 | 66.966 | 54 | -2.730 |
| | Eftirlønir / Pensions ⁴⁾ | 11.317 | 12.219 | 151 | 153 |
| | Útreiðslur til sosiala trygd / Social security costs | 15.223 | 12.994 | 411 | 730 |
| | Tilsamans / Total | 90.828 | 92.180 | 616 | -1.847 |
| | Umsitingar- og starvsfólkakostnaður undir skaðaendurgjöldum f.e.r / Staff costs incl. under the item "Claims, net of reinsurance" | -13.468 | -14.083 | 0 | 0 |
| | Aðrar umsitingarútreiðslur / Other Administrative expenses | 65.356 | 74.304 | 8.859 | 19.112 |
| | Útreiðslur til starvsfólk og umsiting tilsamans / Total staff costs and administrative expenses | 151.526 | 163.210 | 12.238 | 22.204 |
| | Miðaltalið á ársverkum / Average number of employees, full time equivalent | 285 | 286 | 1 | 1 |

¹⁾ Stjórnin kann av Betri P/F uppsigast við 12 mánaðar freist og kann sjálvur siga upp við 3 mánaðar freist / The Chief Executive Officer has a notice of termination of 12 months from Betri P/F, and may resign with 3 months notice.

²⁾ Nevndarlimir hava ikki rætt til samsýning, aftaná at teir eru farnir frá. / Members of the Board of Directors are not entitled to any benefits upon termination of employment.

³⁾ Hvørki nevnd, stjórn ella starvsfólk eru fevnd av nakrari bonuskipan, sum er sett í verk av felagnum / Either members of the board, the management or employees are covered by any incentive program initiated by the company.

⁴⁾ Stjórn og starvsfólk eru fevnd av eini pensjónsskipan / The Management as well as the staff is included in a defined contribution plan.

⁵⁾ Stjórnin hevur frían bil og skattgrundarlagið er á 88 tkr, meðan tað fyrri 2019 var á 89 tkr. / the Executive Board has a company car and the tax base for 2020 is tDKK 88, while for 2019 it was 89.

| Nota | DKK 1.000 | Samtak / Group | | Betri P/F | |
|----------|-------------------------------------------------------------------------------------------------------------------|----------------|----------------|------------|------------|
| | | 1H 2021 | 1H 2020 | 1H 2021 | 1H 2020 |
| 7 | Niðurskrivingar av útlánum og aðrari ogn / Impairments on loans, advances, receivables etc. | | | | |
| | Töl, ið eru við í figgjarstöðuni / Balance items | | | | |
| | Stöði 1 / Stage 1 | | | | |
| | Niðurskrivingar primo / Impairments year begin | 6.941 | 7.035 | 0 | 0 |
| | Niðurskrivingar í árinum / Impairments during the year | 3.928 | 2.488 | 0 | 0 |
| | Afturförðar niðurskrivingar / Reversed individual impairments | -3.383 | -4.041 | 0 | 0 |
| | Niðurskrivingar við ársenda / Impairments end period | 7.486 | 5.482 | 0 | 0 |
| | Stöði 2 / Stage 2 | | | | |
| | Niðurskrivingar primo / Impairments year begin | 111.242 | 52.743 | 0 | 0 |
| | Niðurskrivingar í árinum / Impairments during the year | 4.690 | 4.560 | 47 | 0 |
| | Niðurskrivingar í samb. við Korona / Impairments due to Corona | 12.755 | 30.000 | | |
| | Afturförðar niðurskrivingar / Reversed individual impairments | -10.399 | -8.632 | 0 | 0 |
| | Niðurskrivingar við ársenda / Impairments end period | 118.288 | 78.670 | 47 | 0 |
| | Stöði 3 / Stage 3 | | | | |
| | Niðurskrivingar primo / Impairments year begin | 159.379 | 200.032 | 308 | 470 |
| | Niðurskrivingar í árinum / Impairments during the year | 6.537 | 13.601 | 0 | 0 |
| | Afturförðar niðurskrivingar / Reversed individual impairments | -12.171 | -17.007 | -12 | -10 |
| | Staðfest tap, áður niðurskrivað / Previous impairments now confirmed loss | -76 | -2.115 | 0 | 0 |
| | Niðurskrivingar við ársenda / Impairments end period | 153.670 | 194.512 | 296 | 460 |
| | Niðurskrivingar á ogn hjá peningastovnum / Impairments due to credit institutions | | | | |
| | Niðurskrivingar primo / Impairments year begin | 218 | 193 | 0 | 0 |
| | Niðurskrivingar og virðisbreytingar í árinum / Impairments and value adjustments during the year | 215 | 55 | 0 | 0 |
| | Afturförðar niðurskrivingar / Reversed individual impairments | -131 | -97 | 0 | 0 |
| | Niðurskrivingar á ogn hjá peningastovnum tilsamans / Impairments due to credit institutions end period | 303 | 151 | 0 | 0 |
| | Avseting til tap av ábyrgdum / Provisions for losses on collaterals | | | | |
| | Stöði 1 / Stage 1 | | | | |
| | Niðurskrivingar primo / Impairments year begin | 824 | 429 | 0 | 0 |
| | Niðurskrivingar í árinum / Impairments during the year | 252 | 513 | 0 | 0 |
| | Afturförðar niðurskrivingar / Reversed individual impairments | -647 | -209 | 0 | 0 |
| | Niðurskrivingar við ársenda / Impairments end period | 430 | 733 | 0 | 0 |
| | Stöði 2 / Stage 2 | | | | |
| | Niðurskrivingar primo / Impairments year begin | 14.581 | 14.526 | 0 | 0 |
| | Niðurskrivingar í árinum / Impairments during the year | 173 | 2.907 | 0 | 0 |
| | Afturförðar niðurskrivingar / Reversed individual impairments | -7.349 | -344 | 0 | 0 |
| | Niðurskrivingar við ársenda / Impairments end period | 7.405 | 17.089 | 0 | 0 |
| | Stöði 3 / Stage 3 | | | | |
| | Niðurskrivingar primo / Impairments year begin | 4.569 | 17.470 | 0 | 0 |
| | Niðurskrivingar í árinum / Impairments during the year | 1.084 | 0 | 0 | 0 |
| | Afturförðar niðurskrivingar / Reversed individual impairments | -216 | -34 | 0 | 0 |
| | Niðurskrivingar við ársenda / Impairments end period | 5.437 | 17.436 | 0 | 0 |
| | Niðurskrivingar við ársenda / Impairments end period | 293.018 | 314.073 | 343 | 460 |

| Nota | DKK 1.000 | Samtak / Group | | Betri P/F | |
|------|---------------------------------------------------------------------------------------------------------------------------------------------------------------|----------------|----------------|----------------|---------------|
| | | 1H 2021 | 1H 2020 | 1H 2021 | 1H 2020 |
| 7 | Niðurskrivingar av útlánum og aðrari ogn, framhald / Impairments on loans, advances, receivables etc., continued | | | | |
| | Töl, ið eru við í rakstrarroknskapinum / Impairments included in the income statement | | | | |
| | Niðurskrivingar / Impairments | | | | |
| | Niðurskrivingar og virðisbroytingar í árinum / Impairments and value adjustment, during the year | -15.371 | -20.704 | -47 | 0 |
| | Niðurskrivingar í samb. við Korona / Impairments due to Corona | -12.755 | -30.000 | | |
| | Afturförðar niðurskrivingar / Reversed individual impairments | 26.084 | 29.777 | 12 | 10 |
| | Virðisbroyting av yvirtiknum ognum / Value adjustment for acquired assets | -100 | 0 | 0 | 0 |
| | Renta av niðurskrivningum / Revenue from interests on impairments on loans | 3.049 | 3.636 | 0 | 0 |
| | Staðfest tap, har ekki er niðurskrivað frammanundan / Write-offs without prior impairment | -205 | -244 | -2 | -3 |
| | Inngoldið á áður staðfest tap / Paid on previous deprecated claims | 596 | 739 | 0 | 70 |
| | Niðurskrivingar í rakstrarroknskapinum / Impairments included in the income statement | 1.297 | -16.796 | -37 | 77 |
| | Avsett móti tapi / Provisions for losses | | | | |
| | Avsett og virðisbroytingar í árinum / Impairments and value adjustment during the year | -1.509 | -3.420 | 0 | 0 |
| | Afturförð avseting / Reversed provision for losses | 8.212 | 587 | 0 | 0 |
| | Avsett í rakstrarroknskapinum / Provisions for losses included in the income statement | 6.703 | -2.833 | 0 | 0 |
| | Niðurskrivingar tilsamans í rakstrarroknskapinum / Total impairments in the income statement | 8.000 | -19.629 | -37 | 77 |
| 8 | Áogn í lánistovnum og tjóðbankum / Claims on credit institutions and central banks | | | | |
| | Áogn upp á uppsögn í tjóðbankum / Claims at notice on central banks | 0 | 184.928 | 0 | 0 |
| | Áogn í lánistovnum / Claims on credit institutions | 142.064 | 177.217 | 119.425 | 25.951 |
| | Áogn í lánistovnum og tjóðbankum tilsamans / Total claims on credit institutions and central banks | 142.064 | 362.145 | 119.425 | 25.951 |
| | Áogn í lánistovnum og tjóðbankum / Claims on credit institutions and central banks | | | | |
| | Uttan uppsögn / Demand deposits | 103.889 | 133.290 | 119.425 | 25.951 |
| | Til og við 3 mánaðir / Up to 3 months | 652 | 185.682 | 0 | 0 |
| | Frá 3 mánaðir til og við 1 ár / Over 3 months and up to one year | 4.891 | 4.892 | 0 | 0 |
| | Frá 1 ár til og við 5 ár / Over one year and up to 5 years | 8.221 | 16.283 | 0 | 0 |
| | Yvir 5 ár / Over 5 years | 24.410 | 21.998 | 0 | 0 |
| | Áogn í lánistovnum og tjóðbankum tilsamans / Total claims on credit institutions and central banks | 142.064 | 362.145 | 119.425 | 25.951 |
| | Sum trygd fyri rentuswappum hjá Betri Banka standa kontant inni- standandi á: / As collateral for interest rate swaps there are deposit- ed a total of: | 31.612 | 38.261 | 0 | 0 |

| Nota | DKK 1.000 | Samtak / Group | | Betri P/F | |
|------|---------------------------------------------------------------------------------------------|------------------|------------------|--------------|--------------|
| | | 1H 2021 | 2020 | 1H 2021 | 2020 |
| 9 | Útlán og onnur áögn / Loans and other claims | | | | |
| | Útlán og onnur ögn til amortiseraðan kostprís / Loans and other claims at amortised cost | 6.687.133 | 6.420.458 | 5.975 | 6.000 |
| | Útlán og onnur áögn tilsamans / Total loans and other claims | 6.687.133 | 6.420.458 | 5.975 | 6.000 |
| | Útlán og onnur áögn / Loans and other claims | | | | |
| | Uttan uppsögn / Demand deposits | 22 | 0 | 22 | 0 |
| | Til og við 3 mánaðir / Up to 3 months | 155.501 | 154.100 | 0 | 0 |
| | Frá 3 mánaðir til og við 1 ár / Over 3 months and up to 1 year | 722.194 | 798.044 | 0 | 0 |
| | Frá 1 ár til og við 5 ár / Over 1 year and up to 5 years | 2.340.396 | 2.124.291 | 0 | 0 |
| | Yvir 5 ár / Over 5 years | 3.469.020 | 3.344.023 | 5.953 | 6.000 |
| | Útlán og onnur áögn tilsamans / Total loans and other claims | 6.687.133 | 6.420.458 | 5.975 | 6.000 |

**Brutto eksponering býtt eftir ratingbólum og IFRS9 stöði /
Exposure by rating categories and IFRS9 stage
(áðrenn niðurskrivingar / before impairments)**

| Ratingbólur / Rating category | Samtak/Group 1H 2021 | | | Íalt / Total |
|---------------------------------------------------------------------------------------|-------------------------|----------------------|----------------------|------------------|
| | Stöði 1 / Stage 1 | Stöði 2 / Stage 2 | Stöði 3 / Stage 3 | |
| 1 - Kundar, har OIV er staðfest / Customers with OEI | 0 | 141.370 | 299.029 | 440.399 |
| 2c - Veikir kundar / Weak customers | 852.595 | 48.417 | 0 | 901.012 |
| 2b - Miðal góðir kundar / Average customers | 3.416.399 | 153.399 | 0 | 3.569.798 |
| 2a+3 - Góðir og treytaleyst góðir kundar / Good and unconditionally good customers | 4.358.637 | 91.853 | 0 | 4.450.491 |
| Í alt / Total | 8.627.631 | 435.040 | 299.029 | 9.361.700 |

| Ratingbólur / Rating category | 2020 | | | Íalt / Total |
|---------------------------------------------------------------------------------------|----------------------|----------------------|----------------------|------------------|
| | Stöði 1 / Stage 1 | Stöði 2 / Stage 2 | Stöði 3 / Stage 3 | |
| 1 - Kundar, har OIV er staðfest / Customers with OEI | 1 | 153.058 | 249.261 | 402.320 |
| 2c - Veikir kundar / Weak customers | 992.157 | 33.714 | 0 | 1.025.871 |
| 2b - Miðal góðir kundar / Average customers | 2.940.033 | 495.693 | 0 | 3.435.726 |
| 2a+3 - Góðir og treytaleyst góðir kundar / Good and unconditionally good customers | 4.017.186 | 11.085 | 0 | 4.028.271 |
| Í alt / Total | 7.949.378 | 693.550 | 249.261 | 8.892.188 |

| Ratingbólur / Rating category | Betri P/F 1H 2021 | | | Íalt / Total |
|------------------------------------------------------|----------------------|----------------------|----------------------|-----------------|
| | Stöði 1 / Stage 1 | Stöði 2 / Stage 2 | Stöði 3 / Stage 3 | |
| 1 - Kundar, har OIV er staðfest / Customers with OEI | 0 | 0 | 6 | 6 |
| 2c - Veikir kundar / Weak customers | 0 | 6.000 | 0 | 6.000 |
| Í alt / Total | 0 | 6.000 | 6 | 6.006 |

| Ratingbólur / Rating category | 2020 | | | Íalt / Total |
|------------------------------------------------------|----------------------|----------------------|----------------------|-----------------|
| | Stöði 1 / Stage 1 | Stöði 2 / Stage 2 | Stöði 3 / Stage 3 | |
| 1 - Kundar, har OIV er staðfest / Customers with OEI | 0 | 0 | 18 | 18 |
| Í alt / Total | 0 | 0 | 18 | 18 |

| Nota | DKK 1.000 | Samtak / Group | | Betri P/F | |
|------|------------------------------------------------------------------------------------------------------------|------------------|------------------|-----------|----------|
| | | 1H 2021 | 2020 | 1H 2021 | 2020 |
| 10 | Skuld til lánistovnar og tjóðbankar / Debt to credit institutions and central banks | | | | |
| | Skuld til lánistovnar / Debt to credit institutions | 4.252 | 1.260 | 0 | 0 |
| | Skuld til lánistovnar og tjóðbankar tilsamans / Total debt to credit institutions and central banks | 4.252 | 1.260 | 0 | 0 |
| | Skuld til lánistovnar og tjóðbankar / Debt to credit institutions and central banks | | | | |
| | Uttan uppsögn / On demand | 4.252 | 1.260 | 0 | 0 |
| | Skuld til lánistovnar og tjóðbankar tilsamans / Total debt to credit institutions and central banks | 4.252 | 1.260 | 0 | 0 |
| 11 | Innlán og onnur skuld / Deposits and other debt | | | | |
| | Innlán uttan uppsögn / Deposits on demand | 6.533.938 | 6.458.130 | 0 | 0 |
| | Innlán við uppsögn / Deposits at notice | 934.870 | 987.823 | 0 | 0 |
| | Tíðarinnskot / Time deposits | 1.867 | 1.789 | 0 | 0 |
| | Serligir innlánshættir / Special categories of deposits | 561.666 | 516.600 | 0 | 0 |
| | Innlán og onnur skuld tilsamans / Total deposits and other debt | 8.032.342 | 7.964.343 | 0 | 0 |
| | Innlán og onnur skuld / Deposits and other debt | | | | |
| | Uttan uppsögn / On demand | 6.533.938 | 6.458.130 | 0 | 0 |
| | Til og við 3 mánaðir / Up to 3 months | 1.069.805 | 1.091.723 | 0 | 0 |
| | Frá 3 mánaðum til og við 1 ár / Over 3 months and up to 1 year | 67.242 | 54.951 | 0 | 0 |
| | Frá 1 ár til og við 5 ár / Over one year and up to 5 years | 61.091 | 62.876 | 0 | 0 |
| | Yvir 5 ár / Over 5 years | 300.265 | 296.663 | 0 | 0 |
| | Innlán og onnur skuld tilsamans / Total deposits and other debt | 8.032.342 | 7.964.343 | 0 | 0 |
| 12 | Tøl, ið ikki eru tikið við í javna / Off-balance items | | | | |
| | Ábyrgdir v.m. / Guarantees and other liabilities | | | | |
| | Fíggarligar ábyrgdir / Financial Guaranties | 238.782 | 232.385 | 0 | 0 |
| | Ábyrgdir fyri realkreditlánnum / Loss guarantees for mortgage loans | 574.116 | 454.283 | 0 | 0 |
| | Aðrar ábyrgdir / Other liabilities | 134.297 | 173.726 | 0 | 0 |
| | Ábyrgdir v.m. tilsamans / Total guarantees and other liabilities | 947.195 | 860.394 | 0 | 0 |
| | Tøl, ið ikki eru tikið við í javna tilsamans / Total off-balance items | 947.195 | 860.394 | 0 | 0 |

Frágreiðing til lyklatölíni / Explanation of Key figures

Solvensur og kapitalur

$$\text{Solvensprosent}^{1)} = \frac{\text{Grundkapitalur} \times 100}{\text{Vektað ogn í alt}}$$

$$\text{Kjarnukapitalprosent}^{1)} = \frac{\text{Kjarnukapitalur aftaná frádrátt} \times 100}{\text{Vektað ogn í alt}}$$

Vinningur

$$\text{Rentan av eiginogn áðrenn skatt}^{1)} = \frac{\text{Úrslit av vanligum rakstri} \times 100}{\text{Eiginogn (miðal)}}$$

$$\text{Rentan av eiginogn aftaná skatt}^{1)} = \frac{\text{Ársúrslit aftaná skatt} \times 100}{\text{Eiginogn (miðal)}}$$

$$\text{Inntøka pr. útreiðslukrónu}^{1)} = \frac{\text{Vanligar inntøkur}}{\text{Vanligar útreiðslur}}$$

Marknaðarváði

$$\text{Rentuváði}^{1) \& 2)} = \frac{\text{Rentuváði} \times 100}{\text{Kjarnukapitalur aftaná frádrátt}}$$

$$\text{Gjaldoyraváði}^{1) 3)} = \frac{\text{Valutaindikator 1} \times 100}{\text{Kjarnukapitalur aftaná frádrátt}}$$

Gjaldfæri

$$\text{Útlán og niðurskrivingar í mun til innlán}^{1)} = \frac{(\text{Útlán} + \text{Niðurskrivingar}) \times 100}{\text{Innlán}}$$

Lánsváði

$$\text{Stór viðskifti}^{1) 4)} = \frac{\text{Stór viðskifti} \times 100}{\text{Grundkapital}}$$

$$\text{Tap og niðurskrivingar í tíðarskeiðinum í prosentum}^{1)} = \frac{\text{Tap og niðurskrivingar í tíðarskeiðinum} \times 100}{\text{Brutto útlán} + \text{Ábyrgdir}}$$

$$\text{Útlán í mun til eiginognina}^{1)} = \frac{\text{Útlán}}{\text{Eiginogn}}$$

$$\text{Útlánsvøkstur}^{1)} = \frac{(\text{Útlán ultimo} - \text{Útlán primo}) \times 100}{\text{Útlán primo}}$$

Solvency and Capital

$$\text{Solvency ratio}^{1)} = \frac{\text{Capital base} \times 100}{\text{Total risk weighted assets}}$$

$$\text{Core capital ratio}^{1)} = \frac{\text{Core capital less statutory deductions} \times 100}{\text{Total risk weighted assets}}$$

Earning ratios

$$\text{Return on equity before tax}^{1)} = \frac{\text{Profit before taxes} \times 100}{\text{Equity (avg)}}$$

$$\text{Return on equity after tax}^{1)} = \frac{\text{Net profit} \times 100}{\text{Equity (avg)}}$$

$$\text{Income/cost ratio}^{1)} = \frac{\text{Operating income}}{\text{Operating expenses}}$$

Market risk ratios

$$\text{Interest rate risk}^{1) 2)} = \frac{\text{Interest rate risk} \times 100}{\text{Core capital less statutory deductions}}$$

$$\text{Foreign exchange risk}^{1) 3)} = \frac{\text{Exchange indicator 1} \times 100}{\text{Core capital less statutory deductions}}$$

Liquidity ratio

$$\text{Loans, advances and impairments in proportion to deposits}^{1)} = \frac{(\text{Loans} + \text{impairments}) \times 100}{\text{Deposits}}$$

Credit risk ratios

$$\text{Large loans}^{1) 4)} = \frac{\text{Large loans} \times 100}{\text{Capital base}}$$

$$\text{Write-offs and impairments during the period}^{1)} = \frac{\text{Write-offs and impairments during the period} \times 100}{\text{Gross loans} + \text{Security}}$$

$$\text{Total loans in proportion to equity}^{1)} = \frac{\text{Loans}}{\text{Equity}}$$

$$\text{Increase of loans}^{1)} = \frac{(\text{Loans year end} - \text{Loans year beginning}) \times 100}{\text{Loans year beginning}}$$

Viðmerkingar til "Frágreiðing til lyklatölíni" / Comments to "Explanation of key figures"

- 1) Gjört í samsvar við leiðreglurnar hjá Figgjareftirlitinum. / Prepared in accordance with the regulations issued by the Danish Financial Supervisory Authority.
- 2) Rentuváði er grundaður á, at effektivu rentan broyrist 1%, og broytingin í krónum verður roknað í mun til kjarnukapitalin eftir frádrátt. / Interest rate risk is based on the premise that the effective interest rate fluctuates 1 per cent and that the fluctuations in DKK are calculated in comparison to core capital less certain adjustments and statutory deductions.
- 3) Gjaldoyraváði er hægra talið á ogn ella skuld í gjaldoyra og verður roknaður í prosentum av kjarnukapitalinum eftir frádrátt. /
- 4) Fyri 2018 eru hesi 20 tey størstu engagementini eftir frádrátt fyri tryggum krøvum í prosentum av basiskapitalinum. Til og við 2017 eru hesi engagement størri enn 10% eftir frádrátt fyri tryggum krøvum í prosentum av basiskapitalinum. / In 2018 these are the 20 largest outstanding balances after deductions for secure requirements in per cent to capitalbase. Until 2018 these are outstanding balances greater than 10 per cent after deductions for secure requirements in per cent to capital base.

Leiðsluátekning

Nevnd og stjórn hava í dag viðgjørt og góðkent roknskapin fyri fyrra hálvár 2021 fyri Betri P/F og samtakið.

Roknskapurin og leiðslufrágreiðingin er sett upp samsvarandi Lóg um fíggarligt virksemi.

Hálvársfrásøgnin er ikki grannskoðað ella gjøgnumgingin av grannskoðara.

Tað er okkara fatan, at roknskapurin gevur eina rættvísandi mynd av samtaksins og felagsins ognum, skyldum og fíggarstøðu 30. juni 2021 og úrslitinum av virkseminum hjá samtakinum og felagnum fyri tíðarskeiðið 1. januar - 30. juni 2021.

Tað er okkara fatan, at leiðslufrágreiðingin gevur eina rættvísandi umrøðu av gongdini í virkseminum hjá samtakinum og felagnum og fíggarligu støðuni, umframt eina rættvísandi lýsing av teimum týðandi váðunum og óvissu faktorunum, sum samtakið og felagið kann ávirkast av.

Statement by the Management

The Management and The Board of Directors have today considered and approved the interim report – first half 2021 of Betri and the group.

The interim financial statement has been prepared in accordance with the Faroese Financial Business Act.

The interim report has not been audited or reviewed.

It is our opinion that the interim financial statement gives a true and fair view of the group's and the company's assets, liabilities, shareholders equity and financial position at 30 June 2021 and of the results of the group's and the company's operations for the period 1 January – 30 June 2021.

In addition, we also consider the Management's review to give a fair presentation of the development in the group's and the company's activities and the group's and the company's financial position as a whole, as well as a description of the significant risks and elements of uncertainty that may affect the Group and company.

Betri P/F

Tórshavn, 10. september 2021

Evy J. Jacobsen

Forstjóri / CEO

Nevnd / Board of Directors

Aslaug Gisladóttir

Nevndarforkvinna / Chairwoman

Gunn Danielsen

Næstforkvinna / Deputy chairwoman

Lars Løkke Rasmussen

Ragnar Joensen

Petur Elias Nielsen

Mortan Simonsen

Sverri Justinussen

Tummas Pauli Djurholm

Sonni L. Petersen

Partafelagsupplýsingar / Company Information

Felagið / The company

Betri P/F

Kongabrugvin
Postboks 329
FO 110 Tórshavn
Tel +298 348000
betri@betri.fo
www.betri.fo
Skrás. nr. 3690 / Company no. 3690

Stjórn / Executive Board

Evy J. Jacobsen

Forstjóri / CEO

Nevnd / Board of Directors

Aslaug Gísladóttir

Nevndarforkvinna / Chairwoman of the Board

Gunn Danielsen

Næstforkvinna / Deputy Chairwoman

Lars Løkke Rasmussen
Ragnar Joensen
Petur Elias Nielsen
Mortan Simonsen
Tummas Pauli Djurholm
Sverri Justinussen
Sonni L. Petersen



Betri P/F
Kongubrúgvín
Postboks 329
FO 110 Tórshavn

Tel +298 348 000
betri@betri.fo
www.betri.fo